

KÄRSÄMÄEN KUNTA ARVIOINTIKERTOMUS



Tarkastuslautakunta
Karsamaen kunta

Sisällysluettelo

1. Puheenjohtajan katsaus	2
2. Tarkastuslautakunnan tehtävä, kokoonpano ja työskentely	3
2.1 Tehtävä	3
2.2 Kokoonpano	4
2.3 Työskentely	4
3. Yleistä tarkastelua	5
3.1 Kärsämäen kunnan tulokehitys 2012–2015	5
3.2 Kärsämäen kunnan toimintakulut 2012–2015	6
4. Vuoden 2014 arviointikertomuksen tarkastelu	7
4.1 Arviointikertomuksen käsittely valtuustossa	7
4.2 Arviointikertomuksen johdosta tehdyt toimet	7
5. Arvio valtuuston asettamien toiminnallisten ja taloudellisten tavoitteiden saavuttamisesta	7
5.1 Kärsämäen kunnan strategia	7
5.2 Yleishallinto	8
5.3 Elinkeinotoimi	9
5.4 Sosiaali- ja terveystoimet	9
6. Lautakuntatason tarkastelu	12
6.1 Opetustoimi	12
6.2 Vapaa-aika	13
6.3 Tekninen toimi	13
7. Kuntakonsernin toiminnan ja talouden tarkastelu	13
7.1 Kärsämäen Kehityskeskus Oy	13
7.2 Kärsämäen Teollisuuskiinteistöt Oy	13
7.3 Kärsämäen Asunnot Oy	14
7.4 Kärsämäen Vesihuolto Oy	14
7.5 Kiinteistö Oy Kärsämäen liikekeskus	14
8. Yhteenvedo	15
9. Allekirjoitukset	16

KÄRSÄMÄEN KUNTA

Tarkastuslautakunta

Kärsämäen kunnanvaltuustolle

ARVIOINTIKERTOMUS VUODELTA 2015

1. PUHEENJOHTAJAN KATSAUS

Vuosi 2015 on ollut Kärsämäellä muutosten vuosi. Tarkastuslautakunta on erityisesti panostanut tarkastustoimissaan seuraamaan uudella tavalla hoidettujen asioiden toimivuutta ja taloudellisia vaikutuksia.

Muutokset, uusi tapa toimia vaatii tullessaan paljon asennemuutosta, intoa oppia uutta sekä sitkeyttä kohdata ja hoitaa eteen tulevia haasteita muutoksen hetkellä.

Koko valtiota koskevat muutokset ja niiden valmistelu asettaa myös paineita ja epätietoisuutta kunnan tulevista velvoitteista ja vaikutuksesta kunnan asioiden hoitoon.

Kaikesta huolimatta Kärsämäellä on jaksettu hoitaa hyvin oman kunnan luotsaaminen päätösten mukaiseen suuntaan.

2015 laaditut elinkeino- ja kuntastrategiat jatkavat samaa haasteellista linjaa ja ovat hyvä ohjenuora katsottaessa tulevaisuuteen ja siihen miltä silloin näyttää ja tuntuu Kärsämäellä.

Kaikki luottamushenkilö, viranhaltijat ja työntekijät ansaitsevat kiitoksen työpanoksestaan vuoden 2015 osalta. Erityisesti kuitenkin haluan huomioida varhaiskasvatuksen upean suorituksen kuluneelta vuodelta sekä kunnansihteerin Tuukka Kuisman suunnattoman työpanoksen uusissa tuulissa.

Hyvää ja virkistävää kesää toivottaen !

Kärsämäellä 16.6.2016

Merja Öykkönen

Tarkastuslautakunta pj

2. TARKASTUSLAUTAKUNNAN TEHTÄVÄ, KOKOONPANO JA TYÖSKENTELY

2.1 Tehtävä

Kuntalain 71§ mukaan kunnanvaltuusto on valinnut tarkastuslautakunnan toimikaudekseen 2013–2016.

Tarkastuslautakunnan on valmisteltava valtuuston päätettävät hallinnon ja talouden tarkastusta koskevat asiat sekä arvioitava, ovatko valtuuston asettamat toiminnalliset ja taloudelliset tavoitteet kunnassa ja kuntakonsernissa toteutuneet.

Tarkastuslautakunnan on huolehdittava kunnan ja sen tytäryhteisöjen tarkastuksen yhteensovittamisesta

Tarkastuslautakunnan on arvioitava talouden tasapainotuksen toteutumista tilikaudella sekä voimassa olevan talous- ja toimintasuunnitelman riittävyttä, jos kunnan taseessa on kattamatonta alijäämää.

2.2 Kokoonpano

Kunnanvaltuuston vuosille 2013–2016 valitsemina tarkastuslautakunnan jäseninä vuonna 2015 olivat:

Varsinainen jäsen	Henkilökohtainen varajäsen
Merja Öykkönen, puheenjohtaja	Hanna Karsikas
Jouko Korkatti, varapuheenjohtaja	Pekka Anttila
Väinö Parkkila	Juha Ruotsalainen
Jaana Takalo	Seija Roini
Esko Vähätiitto	Veikko Niemi

2.3 Työskentely

Tarkastuslautakunta on vuoden aikana kokoontunut 8 kertaa.

Tarkastuslautakunta on heti valtuustokauden alussa omaksunut jatkuvan seurannan periaatteeseen perustuvan toimintatapamallin. Tarkastuslautakunta on sopinut jäsentensä kesken työnjaosta eri lautakuntien seuraamisen osalta sekä siitä, että kaikki jäsenet seuraavat kunnanhallitusta.

Arviointiaan varten lautakunta on kuullut viranhaltijoita, lautakuntien puheenjohtajia, kunnanhallituksen puheenjohtajistoa sekä kunnanjohtajaa ja kunnansihteeriä.

Tilintarkastajaa on kuultu lautakunnassa tilintarkastuksen osalta. Sosiaali- ja terveystalouden osalta tarkastuslautakunta on kuullut palvelun tuottajan henkilöstöä sekä käynyt tutustumassa eri palvelupisteissä toimintaan.

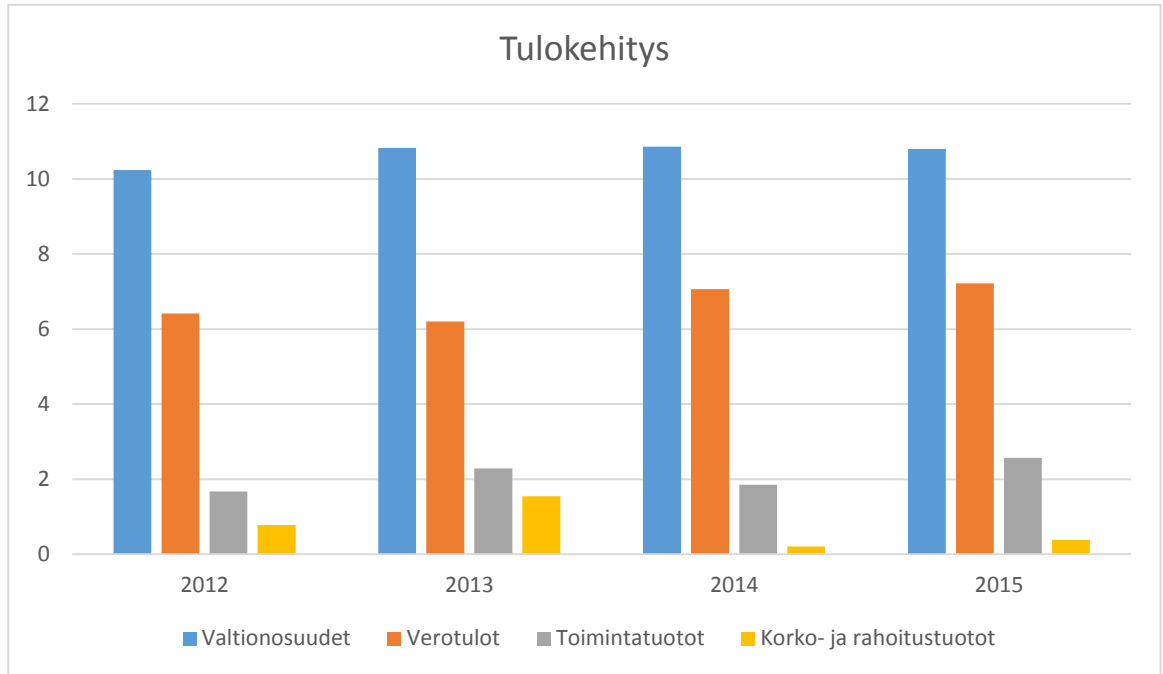
Kunnan hallinnon ja talouden tarkastamisen järjestämiseksi on lautakunta toteuttanut ja julkistanut tarjouspyynnön, jonka tulosten pohjalta valtuusto on valinnut tilintarkastusyhteisöksi BDO Audiator Oy:n ja sen päävastuullisena tilintarkastajana JHTT, HTM Simo Paakkola. Päävastuulliseksi tilintarkastajaksi on Paakkolan tilalle siirtynyt Mirja Klasila JHTT.

Jatkuvuuden varmistamiseksi tarkastuslautakunta on myös seurannut ja käsitellyt edellisen vuoden (2014) arviointikertomuksessa esiin tuotuja asioita.

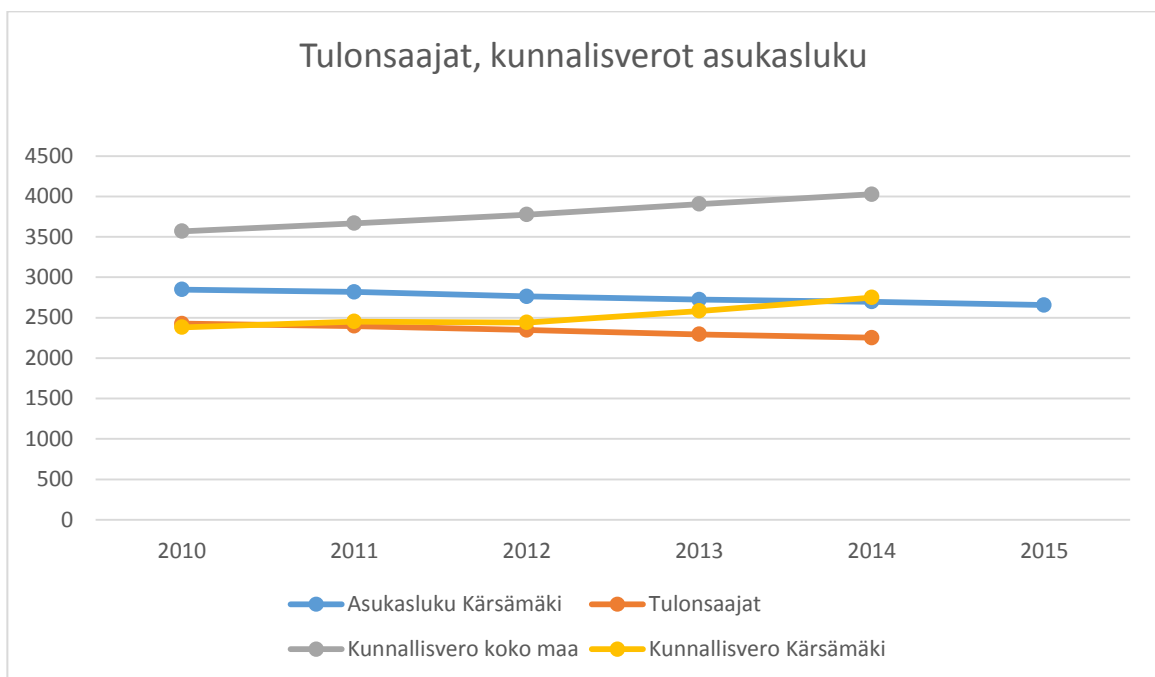
Tarkastuslautakunnan arviointi perustuu kunnan valtuuston hyväksymään vuoden 2015 talousarvioon, kunnanhallituksen hyväksymään tilinpäätökseen, tilintarkastajan tarkastusraportteihin, tilintarkastuskertomukseen sekä lautakunnan hankkimiin selvityksiin.

3. YLEISTÄ TARKASTELUA

3.1 Kärämäen kunnan tulokehitys 2012–2015



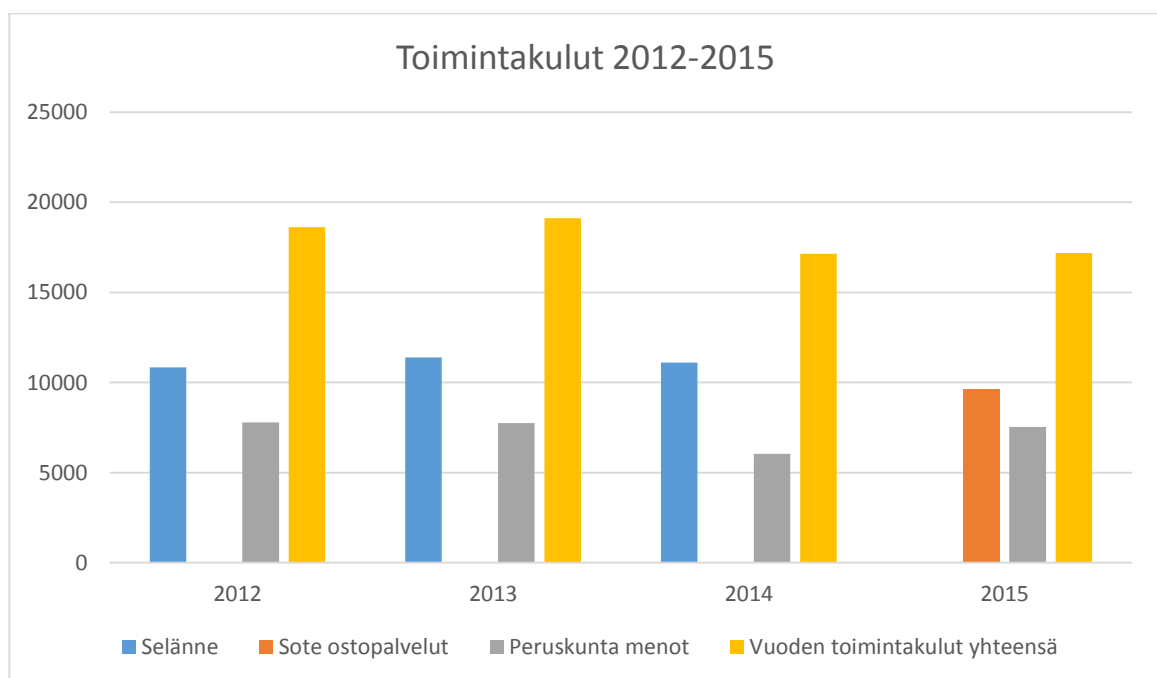
Kaaviosta nähtävissä verotulojen ja toimintatuottojen kasvu. Vuonna 2015 Kärämäen kunnan tuloista 48,51 % kattaa verotulot, toimintatuotot ja korko- ja rahoitustuotot.



Kärsämäellä tulonsaajien määrä on tarkastelujaksolla pysynyt hyvin samalla tasolla verrattuna kunnan asukaslukuun.

2012 on tapahtunut käänne kunnallisvero kertymässä siten, että Kärsämäellä kertymä tulonsaajalta on kasvanut ja lähtenyt tasaisesti seuraamaan kokomaan kunnallisverokertymän kehitystä.

3.2 Kärsämäen kunnan menot 2012–2015



4. VUODEN 2014 ARVIOINTIKERTOMUKSEN TARKASTELU

4.1 Arviointikertomuksen käsittely valtuustossa

Valtuusto käsitteli 30.6.2015 arviointikertomuksen vuodelta 2014 jolloin se velvoitti hallintokunnat ja tytäryhtiöt antamaan selvitykset annettuihin suosituksiin ja parannusehdotuksiin syyskuun 2015 loppuun mennessä.

4.2 Arviointikertomuksen johdosta tehdyt toimet

Valtuusto on käsitellyt 29.9.2015 hallintokunnilta kootut selvitykset.

Hallituksen kokoomat selvitykset vastaavat vuodelta 2014 esitettyihin kehittämisen- ja parantamisehdotuksiin.

5 ARVIO VALTUUSTON ASETTAMIEN TOIMINNALLISTEN JA TALOUDELLISTEN TAVOTTEIDEN SAAVUTTAMISESTA

5.1 Kärsämäen kunnan strategian onnellisten nuorten ja onnellisten lapsiperheiden asumispaikka sekä innostuneiden ja osaavien yrittäjien ”temmellyskenttä” tavoitteen saavuttaminen

Tiedottamisen haasteessa on tänäkin vuonna saatu parannuksia aikaan uudistamalla kunta tiedotetta ja kunnan internet sivuja.

Kuntalaisiltoja on järjestetty suunnitelmien mukaisesti.

Tavoitteessa onnelliset lapsiperheet merkittävässä osassa ovat lapsiperheille tarjottavat palvelut. Vuoden 2015 aikana on varhaiskasvatus ja sosiaalipalvelut siirtynyt kunnan järjestämäksi palveluksi.

Lapsiperheiden tukipalveluihin on panostettu ja varhaiskasvatus toimii hyvin.

Työllistyminen on edelleen ollut vaikeata. Kuntouttavaan työtoimintaan, työllisyysvastaavaksi on palkattu henkilö asioita hoitamaan.

Innostuneiden ja osaavien yrittäjien osalta vuoden 2015 aikana on teolliseen toimintaan tullut muutamia työpaikkoja lisää, yritysten määrän netto kasvu on vuoden 2015 aikana 3.

5.2 Yleishallinto

Henkilöstön määrä hallinnossa on kasvanut johtuen sote- palveluiden siirtymisestä kunnan toimintaan, edelleen henkilökunnan määrä on niukka ja muodostaa tältä osin riskin. Tämä on otettu huomioon riskienhallinnassa ja selvitetty henkilöstö-osiossa (tp-tk s. 22).

Maaseutupalvelut on tuotettu yhteistyössä Nivalan kanssa. Tarkastuslautakunta kutsui maaseutulautakunnan kuulatavakseen. Paikalla olivat toimielimen johtaja Hannu Tölli, Kärsämäen lautakunnan edustaja Mika Autio sekä Kärsämäellä maaseutuasioita hoitava Anne Kuronen. Toimielimen edustajat totesivat uusimuotoisen lautakunnan toiminnan käynnistyneen suunnitelmien mukaisesti ja hyvin.

Vierailijat totesivat maaseutuyrittäjien taloudellisen tilanteen tukalaksi ja se johtuu alhaisista maataloustuotteiden hinnoista sekä siitä että Maaseutuviraston tietokoneohjelmien ongelmat ovat viivästyttäneet tukien maksatusta.

Talous- ja henkilöstö hallinto on tuotettu Selänne kuntayhtymän Selmassa.

Ympäristöterveydenhuolto ja rakennuspalvelut ostetaan Kuntayhtymä Selänteestä.

5.3 Elinkeinoitoimi

Elinkeinoelämän kehittämistä on vastannut Nivala-Haapajärven Seutu Nihak ry.

Kunnassa on ollut käynnissä Leader-hankkeita sekä muita projekteja aktiivisesti.

2015 on kunnassa laadittu uusi elinkeinostrategia vuosille 2016–2020, jossa on asetettu elinkeinotoiminnalle erittäin suuri tehtävä Kärsämäen yleisessäkin kehittämisessä.

5.4 Sosiaali- ja terveydenhuoltopalvelut

Valtuusto on tehnyt joulukuussa 2013 päätöksen päättänyt irtisanoa Ppky Selänteen sopimuksen päättymään 31.5.2014. Päätöksestä on tehty valituksia ja palveluiden tuottaminen uudella tavalla on siirtynyt 1.1.2015. Varhaiskasvatus on siirtynyt kunnan tuottamaksi, sote-palveluiden tuottajana on ollut Attendo ja talous- ja henkilöstöhallinto sekä ympäristö ja rakennuspalvelut on ostettu edelleen Kuntayhtymä Selänteestä.

Valtuuston palveluiden ulkoistamispäätöksen perusteena oli taloudellisen säästö sekä ennustettavuus.

Seuraavassa taloudellista tarkastelua: Selännepalvelut ovat sisältäneet, sosiaali- ja terveystaloudellisten lisäksi varhaiskasvatuksen, talous- henkilöstöpalvelu Selman palvelut, sekä ympäristö ja rakennuspalvelut.

Saadaksemme asiaan vertailukelpoisuuden, on tilinpäätöksessä olevaa sosiaali- ja terveystaloudellisten menoerää oikaistava em. muutoksin.

Vuosi 2015

Sosiaali- ja terveyspalvelut sisältäen palveluntuottajalle maksetun sopimuksen mukaisen korvauksen, sekä kunnalle siirtyneet muiden velvoitteiden maksut (esim. ensihoito)

	9 658 611
Selänne ostopalvelut (Selma ja Ymp.palv)	185 596
Varhaiskasvatus oikaistuna 2014 määrään	837 025
Lakimuutos työmarkkinatuki	- 93 057
Yhteensä	10 588 175

Selännepalvelut 2013	vertailu 2015
11 382 895	- 794 720
Selännepalvelut 2014	vertailu 2015
11 106 741	- 518 566

Tarkastuslautakunta toteaa, että taloudellinen säästö ja ennakoitavuus on tavoitettu.

Tarkastuslautakunta on tutustunut kaikkiin Attendon tuottamiin palveluihin sekä haastatellut henkilöitä kaikilta palvelualoilta. Lisäksi on haastateltu Attendon Kärsämäen toiminnoista vastaavaa ja sosiaalitoimen henkilöstöä.

Sosiaalitoimen osalta todettiin, että yleisesti asiakkaiden kannalta on ollut hyvä, ettei työntekijä vaihtuvuutta ole ollut, vaan asiakkaat ovat saaneet hoitaa asioita saman, heidän asiansa tuntevien henkilöiden kanssa.

Varsinkin perhetyössä ja lastensuojelussa on näkynyt tämä panostus vähenevinä lastensuojelu ilmoituksina ja avohuollon asiakkaiden määrän vähenemisenä.

Terveyskeskuksesta on ajan lääkärille saanut säädösten mukaisesti, pääsääntöisesti on ollut kaksi lääkärinä käyttävissä joskin lääkärin vaihtuvuutta on ollut. Ruuhkia on purettu tarvittaessa viikonloppu vastaanotoilla.

Vuoden 2015 aikana alle 2% Kärsämäkisistä teki hoitosopimuksen muille palvelun tuottajille.

Lasten- ja äitiysneuvolan palvelut ovat toimineet hyvin ja palveluita on ollut saatavissa riittävästi. Lisäksi Kärsämäelle on tuotu myös lastentautien erikoislääkärin palveluita.

Koivupuiston tehostetun palvelun asumisyksikössä on lisätty henkilökuntaa yövuoroihin. Koivupuiston osalta esiin tuli tilojen epäkäytännöllisyys asukkaiden hoitotoimenpiteitä tehdessä. Asukkaat ovat entistä huonokuntoisempia tullessaan Koivupuistoon ja tarvitsevat paljon apua päivittäisissä toimissa.

Akuuttivuodeosasto avattiin kevään aika uudelleen. Käyttöaste varsinaiseen tarkoitukseen on ollut hyvin matala. Akuuttivuodeosaston osalta olisi syytä tarkastella nykymuotoisen toiminnan tarkoitusta ja neuvotella palvelun tuottajan kanssa löytyisikö toiminnalle paremmin kuntalaisia palveleva käyttö.

Perusteltua kritiikkiä palvelujen laadusta ei ole tullut esille sen enempää kuntalaistilaisuuksissa kuin hallinnollisessa valitusmenettelyssä.

Palveluiden tuottaja on pystynyt suorittamaan palvelut sopimuksen mukaisesti vuonna 2015, eikä tältä ajalta ole myöskään valvovilta viranomaisilta tullut huomautuksia.

6. LAUTAKUNTATASON TARKASTELU

6.1 Opetustoimi

Opetustoimenlautakunta yhteensä 5 281 980 jossa alitusta 66 360 talousarvioon 2015. (tp-tk s.69)

Opetustoimen alaisuudessa on ollut varhaiskasvatus 2015 alusta, tästä johtuen kokonaismenot ovat olleet 1,2 milj aikaisempaa vuotta suuremmat.

Opetustoimessahallinnossa, toisen asteen koulutuksessa ja kansalaisopistossa alitettiin talousarvio, suurin ylitys oli perusopetuksessa.

Koulukuraattori on toimessaan erittäin tarpeellinen ja vaikuttaa monella sektorilla lasten ja nuorten hyvinvointiin sekä koulu viihtyvyyteen.

Kärsämäelle valittu kuraattori ei ottanut tehtäväänsä vastaan, opetustoimessa ei kuitenkaan heti toimittu uuden henkilön valitsemiseksi toimeen, vaan asia viivästyi pitkälle syksyyn jona aikana Kärsämäellä ei ollut kuraattori palveluita käytettävissä.

2015 varhaiskasvatuksessa on päivähoidon tarve lisääntynyt 21,5 % vuoteen 2014 verrattuna. Tämä on läsnäolo päivinä 3203 päivän lisäys edelliseen vuoteen.

Kärsämäen kunnan tuottamana päivähoitopäivän kustannus on ollut lähes 20% edullisempi kuin Kuntayhtymä Selänteen tuottamana palveluna. Ottaen huomioon päivähoidon lisääntyneen tarpeen ja vertaillaessa kustannuksia aikaisempaan, on 2015 laskennallinen säästö varhaiskasvatuksessa ollut 261 000.

Opetustoimen lautakunnan kokoukset ovat olleet luottamushenkilöiden osalta hyvin vajavaiset. 11 kokouksesta suurimmassa osassa on ollut vain neljä osallistujaa. Tämä heikentää päätöksentekoa ja luo riskin sille, ettei lautakunta ole päätösvaltainen.

Toiminnalliset ja taloudelliset tavoitteet on saavutettu.

6.2 Vapaa-aika

Vapaa-ajantoimi yhteensä 449 076 jossa alitusta 42 454 talousarvion 2015.

Vapaa-ajan lautakunta on onnistunut hyvin taloudellisesti ja toiminnallisesti toteuttaessaan Kärsämäen luovan henkisen ja fyysisen kulttuurin edistämistä ja ylläpitämistä.

6.3 Tekninen toimi

Teknisen lautakunnan toiminnalliset ja taloudelliset tavoitteet ovat toteutuneet hyvin.

Ruokahuolto ja siivoustoimi on ulkoistettu toukokuusta 2015 lähtien.

Suurimpana investointina on ollut paloaseman rakentaminen. Tämän rakentamisen osalta kustannusarvioi alitettiin lähes 200 000 eurolla.

Teknisen lautakunnan kokospöytäkirjoista oli huomattavissa joidenkin luottamushenkilöiden poissa olo kokouksista, eikä varajäseniäkään aina saatu kokouksiin. Vajavainen ja satunnainen osallistuminen lautakunnan kokouksiin, vaikeuttaa ja heikentää sen päätöksen tekoa.

7. KUNTAKONSERNIN TOIMINNAN JA TALOUDEN TARKASTELO

7.1 Kärsämäen Kehityskeskus Oy:ssä

Ei ole ollut toimintaa vuoden 2015 aikana.

7.2 Kärsämäen Teollisuuskiinteistöt Oy

Yhtiön tilikauden tappio on 77936,07 euroa. Päättävöitteena ollutta uusien vuokralaisten saamista tyhjiin tiloihin ei ole saavutettu, näin ollen ei taloudellisia ja toiminnallisia tavoitteita ole saavutettu. Yhtiön toimintaa on kuvattu selkeästi s.43.

7.3 Kärsämäen Asunnot Oy

Yhtiö ei ole päässyt tavoiteltavaan käyttöasteeseen 95%, josta johtuen yhtiöllä on kertynyt vuokratappiota. Heikko tulorahoitus entisestään lisää korjausvelkaa. Yhtiön liikevaihto oli 836818 ja liikevoitto 137 636 euroa.

Tarkastuslautakunta edellyttää, että konserniohjaus tarttuu vakavasti yhtiön ohjaukseen. Yhtiössä tulee tehdä selvitys lyhyen ja pitkän aikavälin strategiasta ja sen keskeisistä toimenpiteistä. Ja samalla teettää pitävät arvioinnit omaisuus massan markkina-arvoista ja tehdä tarvittavat oikaisut tase-arvoihin.

Yhtiö on selvittänyt tavoitteensa ja riskinsä tilinpäätös ja toimintakertomus sivulla 42.

7.4 Kärsämäen Vesihuolto Oy

Yhtiön liikevaihto on pienentynyt jonkin verran ja tilikauden tulokseksi muodostui 3988 euron tappio. Yhtiö on saavuttanut asetetut taloudelliset ja toiminnalliset tavoitteet. s.43.

7.5 Kiinteistö Oy Kärsämäen Liikekeskus

Yhtiön tilanne on erittäin heikko ja huolestuttava.

Tarkastuslautakunta kiinnittää edelleen huomiota konserniohjauksen huolellisuuteen sekä ajankohtaisuuteen.

Yhtiössä on tehty iso luottotappiokirjaus koskien vastikesaamisia.

Taloudellisia ja toiminnallisia tavoitteita ei ole saavutettu.

8. YHTEENVETO

Tarkastuslautakunta toteaa, että kunnan toiminnot ovat toteutuneet keskeisiltä osiltaan valtuuston asettaminen tavoitteiden mukaisesti.

Kärsämäen kunnan tilikauden tulos oli 583 279,27 euroa ylijäämäinen, tilanne on edelleen haasteellinen ja vaatii talouden suunnittelulta sekä päätöksenteolta panostusta ja pitkäjänteisyyttä.

Tytäryhtiöiden osalta Liikekeskus, Asunnot ja Teollisuuskiinteistöt ovat erityisen raskaita kunnalle ja vaativat konserniohjaukselta erityistä paneutumista ja huolellisuutta.

Kärsämäen kunta on onnistunut täyttämään lakisääteiset velvoitteensa kuntalaisten peruspalveluiden osalta.

Kärsämäen kunnalla ei ole kattamatonta alijäämää.

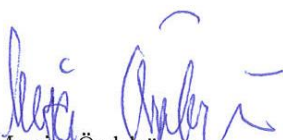
Tarkastuslautakunta esittää tilintarkastajan lausunnon mukaisesti, tilinpäätöksen vahvistamista ja vastuuvapauden myöntämistä kunnan hallintoa ja taloutta hoitaneille tilivelvollisille tilikaudelta 1.1.-31.12.2015.

Tarkastuslautakunta antaa arviointikertomuksen vuodelta 2015 kunnanvaltuustolle käsiteltäväksi ja esittää, että kunnanvaltuusto pyytää kunnanhallitusta kokoamaan selvitykset hallintokunnilta ja myös tytäryhtiöiltä tarkastuslautakunnan antamiin suosituksiin ja parannusehdotuksiin syyskuun 2016 loppuun mennessä.

Tarkastuslautakunta kiittää viranhaltijoita, työntekijöitä ja luottamushenkilöitä yhteistyöstä.


9. ALLEKIRJOITUKSET

Kärsämäellä 16. päivänä kesäkuuta 2016.



Merja Öykkönen
puheenjohtaja

Jouko Korkatti
varapuheenjohtaja



Jaana Takalo
jäsen



Esko Vähätiitto
jäsen



Väinö Parkkila
jäsen