

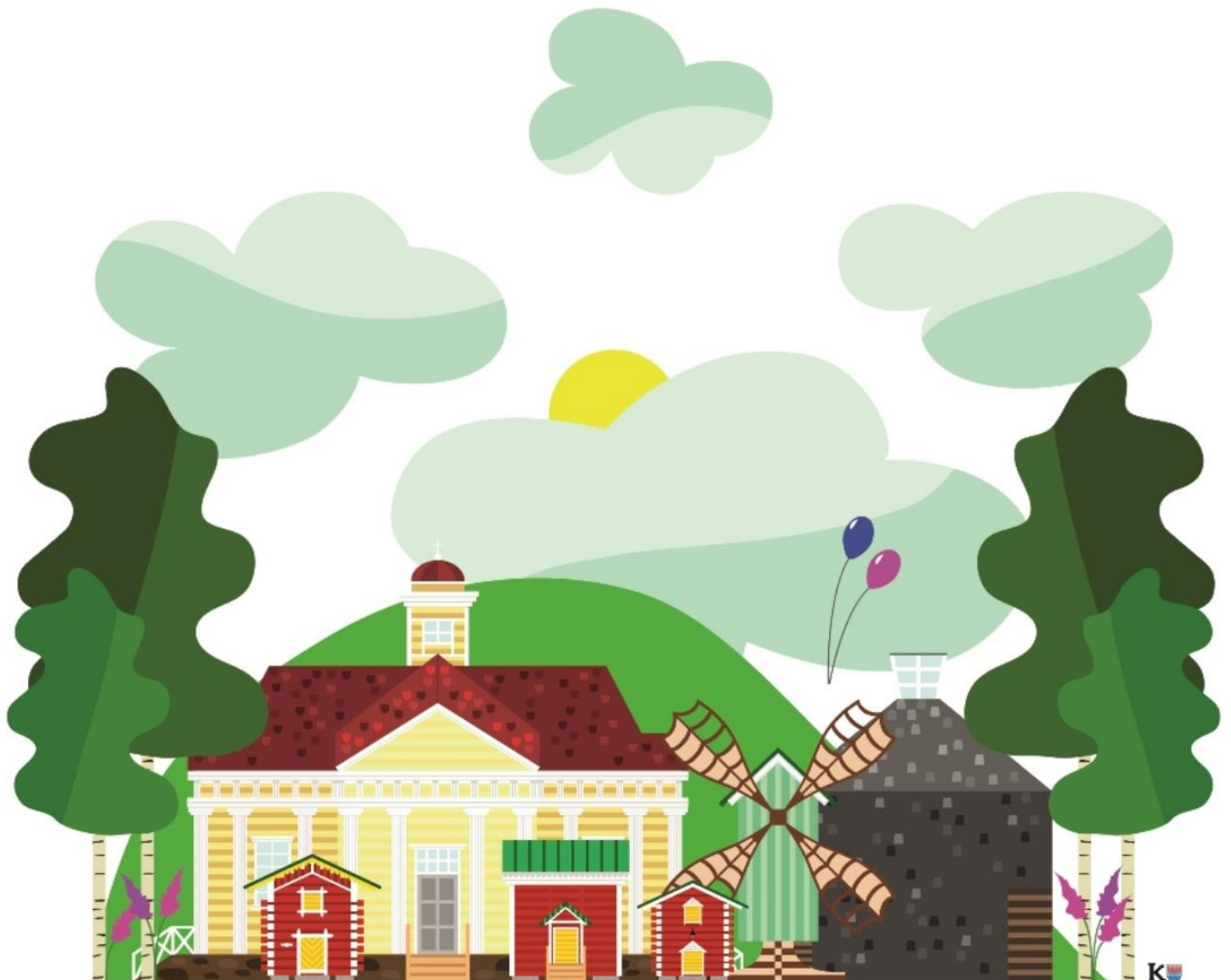


Kärämäen kunta

TALOUSARVIO 2016

TALOUS- JA TOIMINTASUUNNITELMA

2017 - 2018



Kunnanjohtaja

10.12. 2015

Kunnanhallitus

14.12. 2015

Valtuusto

21.12. 2015



Sisällys

Talousarvion yleiset perusteet	3
Kärsämäen kuntakonserni	7
TULOSLASKELMA vuodelle 2016	12
Tuloslaskelma TA 2016	13
Tuloslaskelma TS 2017-2018	14
Verotulot 2005-2014	15
Valtionosuudet 2004- 2014	16
RAHOITUSLASKELMA vuodelle 2016	17
Lainat 2005-2014	19
Käyttötalous.....	20
Kunnallinen tuloslaskelma.....	21
KÄYTTÖTALOUSOSA	22
Tarkastuslautakunta	22
Kunnanhallitus.....	22
Opetustoimen lautakunta	30
Vapaa-ajan lautakunta.....	40
Tekninen lautakunta.....	49
HENKILÖSTÖSUUNNITELMA.....	58
INVESTOINTIOSA.....	62
INVESTOINTIOHJELMA 2016.....	63
Liitteet.....	67
Avustukset ja yhteistoimintaosuudet.....	67
Väestö.....	69
Työllisyys.....	70
Talousarvion käyttötalouden osan tulosityksiköt	72
TALOUSARVION MÄÄRÄRAHOJEN JA TULOARVIOIDEN YHTEENVETO	73

Talousarvion yleiset perusteet

Taloussuunnitelma käsittää vuodet 2016–2018 jakautuen neljään osaan. Vuosi 2016 on talousarviovuosi ja sisältää:

- tuloslaskelmaosan
- rahoitusosan
- käyttötalousosan
- investointiosan

Talousohjelmaa on ollut valmistelemissa kuntarakennetyöryhmä, jonka tehtävänä on myös taloudentasapainottaminen. Työryhmä on kokoontunut kertaalleen käsittelemään talousarvion raamia ja suunnitelmavuosia. Valtuutetut ovat käyneet läpi talousohjelmaa vuosille 2016 ja suunnitelmavuosille 2017 -18 kahdessa iltakoulussa, viimeisin 16.11.2016.

Kunnan vuosikate vuodelle 2016 on 711 900. Vuosikatteen tulisi kattaa vähintään korvausinvestoinnit ja pitkäaikaisten lainojen lyhennykset. Korvausinvestointien tasona pidetään vuosittaisten poistojen määrää. Poistot ovat 555 470 euroa. Vuosikatetta (kattaa poistot) jää siis korvausinvestointeihin ja lainan lyhennyksiin 156 430 euroa.

Tilikauden 2016 tulos 156 430 euroa. Vuoden 2014 tilinpäätöksessä taseessa oli kertynyttä ylijäämää 2 635 841,12 euroa.

Kunnan tuloveroprosentiksi on vahvistettu 21,50%. Tuloveroa arvioidaan kertyvän 5 760 000 euroa, mikä on 4,6% vähemmän kuin alkuperäisessä v. 2015 talousarviossa. Suunnitelmavuodet on ennakoitu kuntaliiton laskelmien mukaan.

Kiinteistöveroprosentit on vahvistettu seuraavasti:

Yleinen kiinteistöveroprosentti	0,85
Vakituiset asunnot	0,50
Muu asuinrakennukset	1,10
Voimalaitos	2,85
Yleishyödylliset yhteisöt	0,00
Rakentamattomat tontit	3,00

Kiinteistöverojen tuotoksi on laskettu 521 000 euroa, mikä on 68 000 euroa enemmän kuin 2014 alkuperäisessä talousarviossa. Yhteisöveron määräksi on arvioitu 389 000 euroa.

Valtionosuuksia arvioidaan kertyvän 11 252 000 euroa. Luku perustuu Kuntaliiton ennakkolaskelmaan ja siinä on huomioitu valtionosuusjärjestelmäuudistuksen vaikutukset sekä valtionosuuksien leikkaukset.

Talousarviolainojen lyhennykset vuonna 2016 ovat 1 193 580 euroa. Uutta talousarviolainaa on varauduttu nostamaan 740 880 euroa. Lainamäärä vähenee 452 700 euroa.

Rahoitustuotoissa sijoitusvarallisuudelle 9,0 Me on arvioitu noin 3,2% kasvu.

Rahoituskuluissa on varauduttu korkokannan arvioituun kehitykseen.

Toimintatuotot vuodelle 2016 ovat yhteensä 3 434 810 euroa sisältäen sekä sisäiset että ulkoiset erät. Toimintatuotot jakautuvat seuraavasti:

myyntituotot	439 560 euroa
maksutuotot	1 700 370 euroa
tuet ja avustukset	129 600 euroa
muut toim. tuotot	1 165 280 euroa

Toimintakulut vuodelle 2016 ovat yhteensä 20 839 910 euroa jakautuen seuraavasti:

henkilöstökulut	6 062 640
palvelujen ostot	12 108 010
aineet, tarvikk. ja tavarat	681 960
avustukset	688 060
muut toimintakulut	1 299 240

Toimintakate kasvaa ed. vuodesta 3,2 %.

Investointisuunnitelma vuosille **2016-2018**:

TAULUKKO

	Menot
vuosi 2016	259 200 euroa
vuosi 2017	122 000 euroa
vuosi 2018	60 000 euroa

Investointien määrä on aleneva. Alla on luettelo investointien jakautumisesta:

Hallintotoimi	21 000 euroa
Sivistystoimi	34 000 euroa
Tekninen toimi	204 200 euroa

Investoinneista vuonna 2016 merkittävin on Kaaritien rakentaminen. Vuoden 2016 nettoinvestointien määrä on 259 200 euroa.

1. Talousarvion sitovuus

Tuloslaskelmaosa sisältää käyttötalouden toimintakatteen, verotulot, valtionosuudet, rahoitustuotot ja -kulut. Näiden erien yhteissumma osoittaa vuosikatteen, jonka jälkeen vähennetään käyttöomaisuuden poistot, ja saadaan tilikauden tulos. Satunnaiset erät, rahastojen ja varausten muutosten

jälkeen nähdään tilikauden yli- tai alijäämä.

Valtuusto päättää hyväksyessään tilinpäätöksen tuloksen käsittelyn. Kuntalain mukaan kunnilla on alijäämän kattamisvelvollisuus neljän suunnitelmavuoden aikana.

Rahoitusosassa valtuusto hyväksyy antolainojen lisäyksen ja pitkäaikaisten lainojen lyhennykset, mitkä ovat määrärahoihin verrattavia eriä sekä antolainojen vähennyksen ja pitkäaikaisten laitojen lisäyksen, mitkä ovat tuloarvioihin verrattavia eriä.

Käyttötalousoosassa valtuusto hyväksyy määrärahat ja tuloarviot sekä asettaa toiminnalliset tavoitteet toimitelimitäin. Käyttötalousoosan tulosityksiköt sitovuustasoittain ovat liitteenä s. 72. Määrärahat, tuloarviot ja toiminnalliset tavoitteet ovat sitovia, mutta mittaristo on ohjeellinen.

Lautakunnat/toimielimet jakavat päävastuualueille myönnetty määrärahat pienempiin tehtäväkokonaisuuksiin ja jakavat määrärahat vastuualueille. Lautakunta voi antaa tavoitteita ja mahdollisesti erilaisia rajoituksia.

Investointiosan määrärahat myönnetään toimielimelle hankeryhmittäin. Investointiosan tulot kohdistetaan hankkeen menojen vähennykseksi. Investointien määrärahat ovat toimielimen käytettävissä valtuuston talousarvion hyväksymisen yhteydessä varmistamaan tarkoitukseen, valtuuston määräämin mahd. rajoituksin.

Talousarvion katteet osoittavat kunnan taloudellisesta tuloksesta seuraavaa:

Toimintakate ilmoittaa paljonko käyttötalouden kuluista jää katettavaksi verotuloilla ja valtionosuuksilla.

Vuosikate on kokonaistulorahoitusta kuvaava välitulos ja ilmoittaa riittääkö kunnan tulorahoitus kattamaan pitkävaikutteisista tuotannontekijöistä aiheutuneet kulut eli käyttöomaisuuden poistot. Vuosikatteen pitäisi olla niin suuri, että sillä voidaan kattaa myös pitkäaikaisten lainojen lyhennykset.

Tilikauden tulos on tilikaudelle jaksotettujen menojen ja tulojen erotus, joka lisää tai vähentää kunnan varauksia tai vapaata omaa pääomaa.

2. Lainanottovaltuudet

Kunnanhallituksella on oikeus:

- a) Ottaa talousarviossa otettavaksi hyväksytty lainamäärä

Päätös voi koskea:

- lainan ennen aikaista takaisinmaksua sekä lainaehtojen muuttamista
- talousarviolainaa, jonka laina-aika on vähintään yksi vuosi ja enintään 20 vuotta

- b) Tehdä koron- sekä valuutanvaihtosopimuksia sekä sopimuksia muuttuvakorkoisten lainojen enimmäis- ja vähimmäiskoroista.

- c) Tehdä koronsuojaamissopimuksia

Kunnanjohtajalla on oikeus:

Ottaa tilapäislainoja, joita saa ottaa enintään valtuuston vuosittain hyväksymään määrään, joka on vuonna 2016 kuusi (6) miljoonaa euroa. Mikäli lyhytaikaisen lainan (kuntatodistukset) korkokanta pysyy jatkossakin alhaisella tasolla,

pitkäaikaista lainaa (740 880 euroa) ei nosteta vuonna 2016.

3. Laskujen hyväksyjät

Päävastuualueella on vuosittain tai valtuustokausittain määrättävät laskujen hyväksyjät ja heille varahenkilöt. Laskun vastaanottajana ja hyväksyjänä ei voi olla sama henkilö. Laskujen hyväksyminen tapahtuu Workflow- järjestelmässä sähköisesti. Hyväksyjä vastaa, että lasku on kaikilta osin oikea ja että laskutettu tavara/ palvelu on saatu sovitulla hinnalla, sekä siitä, että laskussa on oikeat tiliöinnit ja menon suorittamiseen on määräraha.

Mikäli laskusta ei käy selvästi ilmi arvonlisäveron verokanta ja veron määrä, on pyydettävä uusi lasku. Verokanta tulee näkyä vaikka se olisi 0%.

Laskujen käsittelijöiden on huomioitava myös ennakonperintälain määräykset.

Toimielimen on järjestettävä toiminta niin, että annetut määrärahat riittävät. Uutta toimintaa ei saa aloittaa ilman kunnanhallituksen hyväksymistä.

4. Talousarvion seuranta

Määrärahojen riittävyttä tulee seurata kuukausittain. Päävastuutasoinen talousarvion toteutuminen tulee esittää kunnanhallitukselle kuukausittain ja valtuustolle huhti-, elo-, ja joulukuun lopun tilanteista. Joulukuun raportti vastaa toimintakertomusta, mikä liitetään tilinpäätökseen. Näissä raporteissa käytetään pohjana talousarvion toiminta- ja tavoiteosaa. Raporteissa on esitettävä myös vuoden lopun ennuste, minkä on oltava mahdollisimman oikea. Jos määrärahojen riittävyys näyttää epävarmalta on oltava vahvat perustelut miksi määrärahat eivät riitä.

5. Talousarvion tekstiosa

Päävastuualueen sisältämät vastuualueet luetteloituna, toimielin, tilivelvolliset viranhaltijat

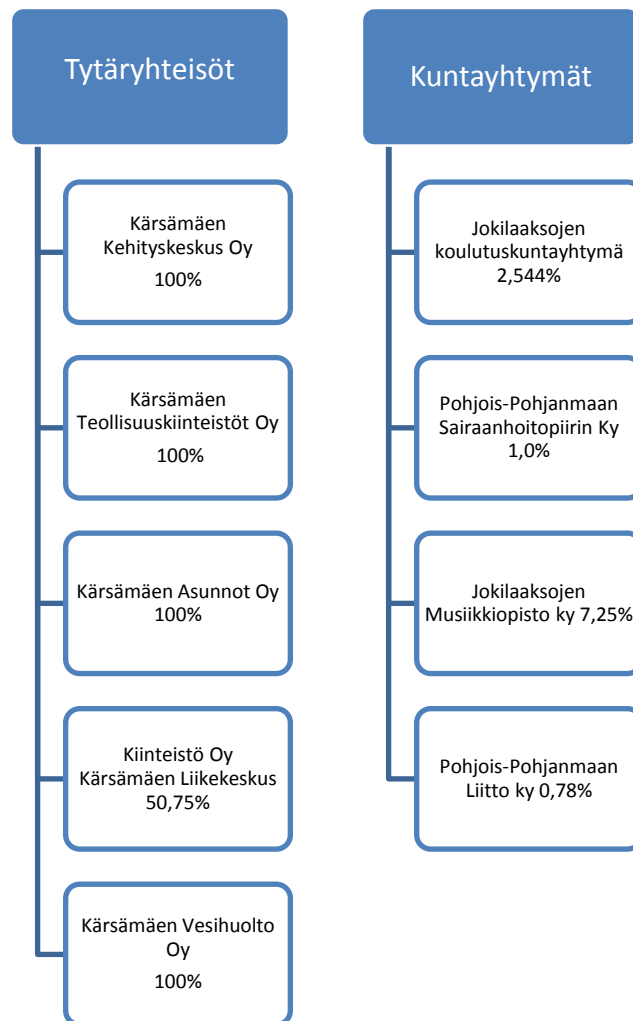
ja kuntastrategian mukaiset tavoitteet sekä palvelutuotannon periaatteet.

Vastuualueittain toiminnan kuvaus, tavoitteet ja toimenpiteet talousarviovuonna ja suunnitelmakaudella sekä mittarit. Mittareissa voi olla suoritettavia, tehokkuutta ja taloudellisuutta kuvaavia mittareita sekä toiminnan laajuutta ja voimavaroja osoittavia lukuja. **Mittarit eivät ole valtuustoon nähden sitovia, ellei sitovuudesta erikseen päätetä.** Suoritettavien toteutumista tulee kuitenkin seurata ja liittää tiedot mm.

toimintakertomukseen, jossa mittareiden tiedot kuvaavat kyseisen vuoden lopun tilannetta.

Talousarvion tekstiosaa käytetään raportoinnin pohjana toimielimelle ja kunnanhallitukselle. Raporteissa peilataan sitä miten talousarviossa esitetyt toiminnalliset tavoitteet ja toimenpiteet ovat toteutuneet. Raporttiin lisätään myös euromääräisten tietojen toteutuminen ja ennuste vuoden lopussa. Joulukuun raportin toteutuminen on pohjana toimintakertomukselle.

Kärsämäen kuntakonserni



Kuntakonsernin lähivuosien investoinnit ja peruskorjaukset toteutuvat tytäryhtiöissä. Kunnan omat investoinnit ovat minimaaliset, koska rakennuskanta on uusittua tai peruskorjattua. Peruskunnan lainamäärä pienenee vähäisten investointien myötä, mutta konsernin velkamäärä on kasvava.

Kuntakonsernia koskeva tavoite kohdistuu korkean lainamäärän hallintaan ja kaikkia konsernin osapuolia koskee sama tavoite velkamäärän pienentäminen. Toimintaa tulee tehostaa, vuokrattavien tilojen käyttöaste tulee saada nousemaan ja korjausvelkaan tulee

kiinnittää huomiota. Kunta antaa tyttärien investointeihin takauksia, mutta pienet investoinnit yhtiöiden tulee toteuttaa omilla vakuusjärjestelyillä. Kunta myöntää pääomarahoitusta tyttärille. Vuoden 2016 aikana on varauduttava Teollisuuskiinteistöt Oy:n ja mahdollisesti Asunnot Oy:n pääomaa tai investointeja koskevaan päätöksentekoon sekä Liikekeskuksen saamattomista vastikkeista johtuviin järjestelyihin.

Tytäryhtiöiden toimintakatsaukset annetaan kunnanhallitukselle huhti-, elo- ja marraskuussa. Toiminnallista yhteistyötä kehitetään. Yhtiöiden

hallitusten jäsenten valinnassa huomioidaan kuntalain määräykset sekä kuntaliiton antamat ohjeet yhtiöiden hallituksen jäsenten osaamisesta

Kunnan tytäryhtiöitä ovat Kärsämäen Vesihuolto Oy, Kärsämäen Asunnot Oy, Kärsämäen Kehityskeskus Oy, Kärsämäen Teollisuuskiinteistöt Oy ja Kiinteistö Oy Kärsämäen Liikekeskus.

Kärsämäen Vesihuolto Oy hoitaa ja ylläpitää vedenhankintaa- ja viemärlaitosta sekä turvaa vedenhankinnan – ja jakelun. Yhtiö rahoittaa toimintansa käyttö- ja liittymämaksuilla ja on taloudellisesti itsenäinen.

Kärsämäen Asunnot Oy huolehtii kunnan vuokra-asunnoista ja niiden rakentamisesta. Yhtiön toimiala on selväpiirteinen. Yhtiön tulee toimia saaduilla vuokratuloilla ja on taloudellisesti itsenäinen. Toiminnallisia tietoja yhtiöstä

Kärsämäen Asunnot Oy omistaa 2 kerrostaloa, 36 rivitaloa sekä 17 osakehuoneistoa. Huoneistoja on yhteensä 195 kpl, joista vuokrattavissa on tällä hetkellä 179 kpl. Pellonpää 5 asuntoa ja Korkatinkangas 11 asuntoa, ovat tyhjillään.

Kärsämäen Vesihuolto Oy

Vastuhenkilö: toimitusjohtaja

Tavoitteet ja riskit:

Yhtiön tarkoitus on yleishyödyllisenä yhtiönä hoitaa ja ylläpitää vedenhankintaa ja viemärlaitosta. Huolehtia vedenhankinnasta ja – jakelusta joka hetki ympäristön kannalta

ja koulutuksesta. Osalla jäsenistä tulee olla yhtiön toimialan mukaista koulutusta tai osaamista.

Kärsämäen Teollisuuskiinteistöt Oy:n tehtävänä on rakentaa ja vuokrata tiloja ja **Kiinteistö Oy Kärsämäen Liikekeskuksen** tehtävä on omistaa ja hallita liikerakennusta. Molempien yhtiöiden tulee toimia saaduilla vuokra- tai vastiketuloilla.

Kärsämäen Kehityskeskus Oy: Yhtiöllä ei ole liiketoimintaa tilikaudella 2016 eikä siten tarvetta talouden ja toiminnan tarkempaan seurantaan

kestävällä tavalla ja kohtuullisin kustannuksin. Jätevesien poisjohtaminen ja puhdistaminen tehdään lupaehdot reilusti täyttäen. Toiminta on asiakas- ja palvelulähtöistä ja asiakkaiden tarpeiden seuraaminen on jatkuvaa.

Tavoitteet 2016:

Vanhojen vesijohtolinjojen uusiminen.
Putkilinjojen vesistöalituksen tarkistaminen.
Vakaan taloudellisen kehityksen jatkaminen hintoja hieman korottaen.

Riskit: Pohjavesialueiden saastuminen, runkolinjojen vaurioituminen ja saastuminen talousveden laatu ja jäteveden puhdistusmenetelmän pettäminen. Pieneen henkilökuntaan liittyvät riskit.

TAVOITTEET JA TUNNUSLUVUT	Tavoitearvo		Tavoiteluokka
Toiminnan laajuus			
Vesiliittymien osuus kunnan talouksista %	87		vaikuttavuustavoite
Jätevesiliittymien osuus kunnan talouks. %	54		vaikuttavuustavoite
Palvelun laatu			
Asiakastyytyväisyys: asteikko 1-5			vaikuttavuustavoite
Toimitusaika	24 h / 365 d		tuotantotavoite
Taloudellisuus ja hinnoittelu	KV 2016	VVY 2015	
Veden hinta ja VVY:n keskih. 2016 €/m3	1,20	1,27	kannattavuustavoite
Jäteveden hinta €/m3	1,90	2,09	kannattavuustavoite
Kannattavuus			
Katetuotto (myyntikate) %	70		kannattavuustavoite
Sijoitetun pääoman tuotto %	0		kannattavuustavoite
Omavaraisuusaste %	60		kannattavuustavoite
Ympäristötavoitteet jätevedenpuhd.	KV Oy	Lupaehdot	
BOD7ATU mg O ₂ /l	10,0	≤ 17,5	vaikuttavuustavoite
Kok.Fosfori (P) mg P/l	0,6	≤ 1,0	vaikuttavuustavoite
Investoinnit			
Kustannusarvio	50.000 €		tuotantotavoite

Kärsämäen Asunnot Oy

Vastuhenkilö: toimitusjohtaja

Tavoitteet ja riskit:

Toiminnalliset ja taloudelliset tavoitteet 2016

- Tavoitteena on turvata määrällisesti ja laadullisesti riittävä sekä monipuolinen asuntokanta kuntalaisille ja kuntaan muuttaville, yhteistyössä Kärsämäen kunnan kanssa.

- Tavoitteena on vuokrausasteen nostaminen tavoitellulle tasolle.

- Korkatinkankaan peruskorjauksen toteuttaminen.

- Tavoitteena parantaa vuokraloyhtiön näkyvyyttä lähialueilla, markkinoinnin aloittaminen.

- Tavoitteena parantaa sähköisen asioinnin mahdollisuutta, mm. omien nettisivujen avaaminen.

- Yhteistyössä Valtiokonttorin kanssa yhtiön tervehdyttäminen.

Riskit: Yhtiön suurin riski on vuokrausasteen pienentyminen edelleen.

Tavoitteet ja tunnusluvut	Tavoiteluokka	Tavoitetaso	TP 2014	Vertailu *	TA 2016	TS 2017	TS 2018
Toiminnan laajuus Käyttöaste (%)	vaikuttavuustavoite	≥ 95	83,65	76,98	87,00	88,00	89,00
Kannattavuus							
Tilikauden tulos	kannattavuustavoite	≥ 0	-895,7	-	0	0	0
Vuokrasaamiset (€/asm2/kk)	kannattavuustavoite	≤ 0,14	**0,36	0,18	0,22	0,14	0,14
Peritty keskineliövuokra	kannattavuustavoite		7,34	7,89	7,89	8,21	8,40
Quick-ratio	kannattavuustavoite	≥ 1,0	0,44	1,04	0,70	0,80	0,90
Omavaraisuusaste %	kannattavuustavoite	> 40	38,42	29,71	39,00	40,00	41,00
Palvelun laatu							
Asiakastyytyväisyys	vaikuttavuustavoite	4	-	-	-	-	4

* Vertailuryhmä Nivala-Haapajärven seutukunta TP 2014, vertailuryhmän koko 7

** Saamisissa mukana myös vesitasauslaskut, laskutus tehtiin vasta v. 2015 puolella, joten kaikki vesilaskut olivat avoimena tilinpäätöksessä

Tunnuslukujen laskentakaavat:

Käyttöaste = Vuokratuotot / Vuokratuotot 100 % käyttöasteen mukaisesti laskettuna x 100 %

Quick-ratio = (Saamiset + Rahoitusarvopaperit + Rahat ja pankkisaamiset yhteensä) / Lyhytaikainen vieras pääoma

Omavaraisuusaste % = Oma pääoma / (Taseen loppusumma - saadut ennakkomaksut) x 100

Kärsämäen Kehityskeskus Oy

Vastuhenkilö: toimitusjohtaja

Tavoitteet ja riskit:

Yhtiöllä ei ole liiketoimintaa tilikaudella 2016 eikä siten tarvetta talouden ja toiminnan tarkempaan seurantaan.

Muut elinkeinojen kehittämisen toimijat:

Kärsämäen Teollisuuskiinteistöt Oy

Vastuhenkilö: toimitusjohtaja

Tavoitteet ja riskit:

Yhtiön päätavoite on löytää tilivuoden 2016 aikana ratkaisu AWG-hallin (2200 m2)

Kunnan elinkeinojen kehittäminen ennen Nivala-Haapajärven Seutu Nihak ry:n perustamista oli Kärsämäen Kehityskeskuksen toimintaa. Nykyisin yritystoiminnan elinkeinopalvelut tuottaa Nihak ja sen kautta ohjautuvat yritysten elinkeinotoiminnan kehitysprojektit. Kunta ostaa puolikkaan yritysasiemiehen palvelut seutukunnalta ja tarvittaessa seutukunnan on mahdollisuus antaa väliaikaisesti henkilöresursseja enemmänkin.

tilanteeseen joko vuokraamalla tai myymällä halli teollisuusalueen nykyiselle yritystoiminnalle. Toisena tavoitteena on ns. Nordic-hallin (3060 m2) vuokraaminen hallia varastona pitävän toimijan käyttöön teollisuustilaksi. Ko. toiminta aiheuttaa osalle tiloista muutospaineita. Tila pystytään jakamaan helposti kahdeksi tilaksi lämpimäksi teollisuustilaksi ja puolilämpimäksi varastotilaksi.

Yhtiö voi tarvita loppuvuodesta lisää pääomarahoitusta ja kunnan takausta investoinnin rahoittamiseen.

Käyttöaste 60 %
 Liikevaihto 40.000€
 Kassavarat/31.12.2016 n. 30.000 e
 Oma pääoma/31.12.2016 +0€

Tavoitteet 2016:

Riskit: Riskinä on, ettei saada em. toimenpiteitä eteenpäin rakennusalan huonon suhdanteen vuoksi.

Kiinteistö Oy Kärsämäen Liikekeskus

Vastuhenkilö: toimitusjohtaja

- Tavoitteena on olla aktiivisena yhdistävänä tekijänä kiinteistössä toimijoiden kesken esim. yhteismarkkinointi.

Tavoitteet ja riskit:

- Tavoitteena on saada käyntiin hanke, jossa yhdistettäisiin energian säästäminen, lähiruoka ja markkinointi.

Toiminnalliset ja taloudelliset tavoitteet 2016

- Tavoitteena on luoda edellytykset, jotta toimijoilla olisi mahdollisuus kannattavaan toimintaan yhtiön tiloissa.

Riskit: Tilojen hallintaanotto maksamattomien vastikkeiden vuoksi ja ettei hallintaanotettuja tiloja saada vuokrattua. Tämän seurauksena yhtiö joutuu kassavirtaongelman vuoksi joko maksuvaikeuksiin tai perimään muilta osakkailta lisää vastikkeita.

- Tavoitteena on saada kiinteistön käyttökuluja pienemmiksi, jotta perittävän hoitovastikkeen tasoa voitaisiin alentaa.

- Tavoitteena on löytää vuokralainen hallintaan- otettuun tyhjillään olevaan tilaan.

Tavoitteet ja tunnusluvut	Tavoiteluokka	Tavoitetaso	TP 2014	Vertailu *	TA 2016	TS 2017	TS 2018
Kannattavuus							
Käyttökate-%	kannattavuustavoite	7 %	17,7	42,9	7	7	7
Omavaraisuusaste %	kannattavuustavoite	> 40	19,40	49,60	21,00	24,00	26,00
Suhteellinen velkaantuneisuus %	kannattavuustavoite	< 40	773,30	271,40	760,00	750,00	740,00
Quick Ratio	kannattavuustavoite	> 1	5,50	0,70	5,00	5,00	5,00
Investoinnit							
Kustannusarvio LVI muutokset	tuotantotavoite				20 550		

* Vertailutietona toimialan 68209 Muiden kiinteistöjen vuokraus ja hallinta tunnusluvut 31.12.2014, toimialalla yrityksiä 9.233 kpl

TULOSLASKELMA vuodelle 2016

Toimintatulot 3 434 810 euroa = käyttötalouden tulot yhteensä

Toimintamenot -20 839 910 euroa = käyttötalouden menot yhteensä

TOIMINTAKATE -17 405 100 euroa = käyttötalous yhteensä nettona

Verotulot 6 670 00 euroa (sisältää kunnallisveroa 21,5 tuloveroprosentin mukaan 5 760 000 euroa, yhteisövero 389 000 euroa, kiinteistövero 521 000 euroa.)

Valtionosuudet perustuvat Kuntaliitosta saatuihin ennakkolaskelmiin ja ovat yhteensä 11 252 000 euroa.

Rahoitustuotot 318 000 euroa ja rahoituskulut -123 000 euroa, sisältäen sijoitusten tuottoarviota 297 000 euroa ja lainojen korkokuluja -110 000 euroa.

VUOSIKATE osoittaa tulorahoituksen, joka jää käytettäväksi investointeihin, sijoituksiin ja lainojen lyhennyksiin. Vuoden 2016 talousarviossa vuosikate on 711 900 euroa, eli tulorahoitus riittää kattamaan normaalin toiminnan sekä suunnitelmanmukaiset poistot, eli kysymyksessä on tasapainossa oleva talous (mikäli toteutuma on talousarvion mukainen).

Ylijäämäinen tai vahvistuva talous on kysymyksessä, kun vuosikate vähennettynä pitkäaikaisten lainojen lyhennyksillä ja korvausinvestoinneilla on > 0.

Tasapainossa oleva talous on silloin kun vuosikate = suunnitelmapoistot (=korvausinvestoinnit).

Heikkenevä talous, kun vuosikate on positiivinen, mutta tilikauden tulos negatiivinen.

Kriisitalous, kun vuosikatekin on negatiivinen eli tulorahoitus ei riitä edes varsinaisen toiminnan pyörittämiseen.

Poistot ja arvonalentumiset sisältävät käyttöomaisuuden suunnitelman mukaiset poistot.

Tilikauden tulos on 156 430 euroa. Valtuusto tilinpäätöksen hyväksymisen yhteydessä päättää tilikauden tuloksen osalta miten se käytetään (positiivinen tulos) tai miten se katetaan (negatiivinen tulos).

Rahastojen ja varausten muutos sisältää kertyneen poistoerovarauksen purkua 54 890 euroa Investointivarauksen purkua ei ole kirjattu kerralla tuloksi vaan siitä on muodostettu poistoerovaraus ja poistoerovarausta puretaan vuosittain

Tilikauden ylijäämä on 211 320 euroa, joka kirjataan tilinpäätöksessä taseen omaa pääomaa lisäävänä eränä.

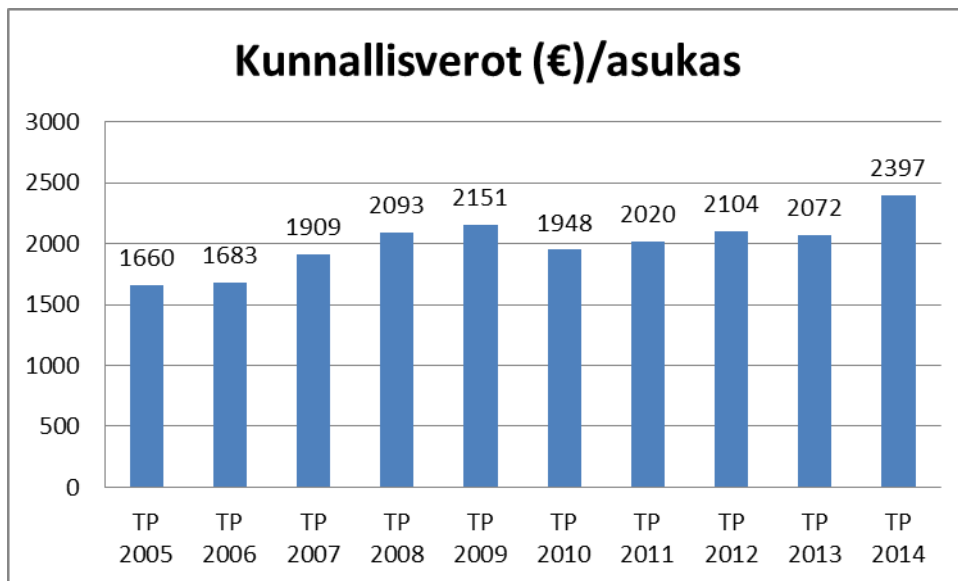
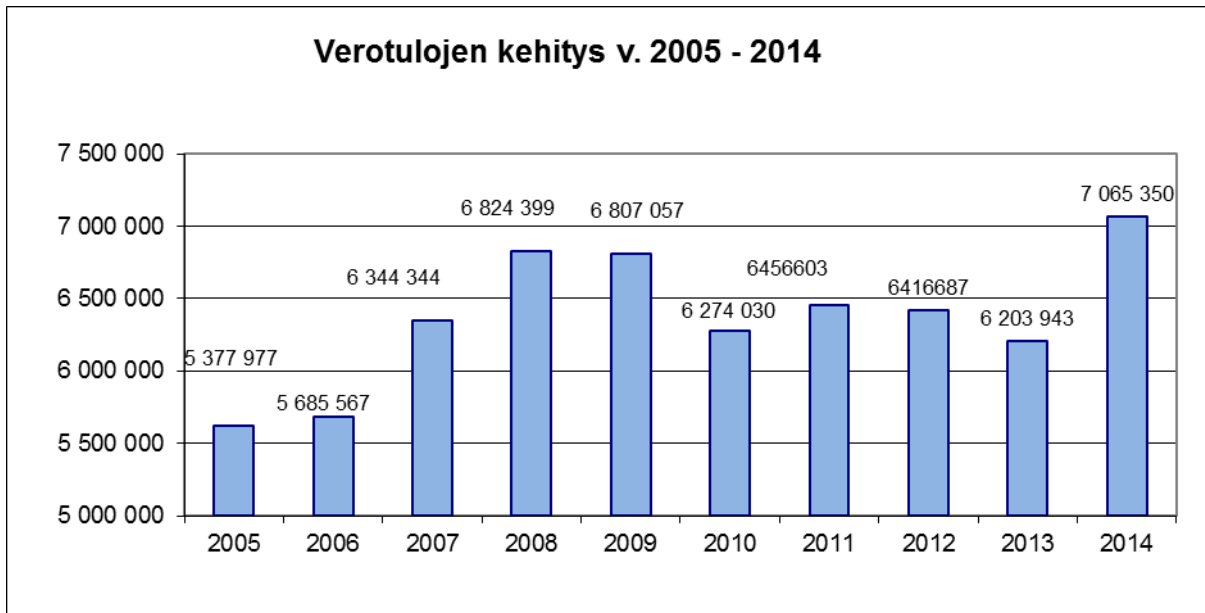
Tuloslaskelma TA 2016

	TP	Alkup.TA	TA
	2014	2015	2016
	€	€	€
Toimintatulot	1 853 159	3 401 850	3 434 810
Toimintamenot	-18 995 387	-20 263 410	-20 839 910
Toimintakate	-17 142 228	-16 861 560	-17 405 100
Verotulot	7 065 350	6 890 000	6 670 000
Valtionosuudet	10 856 989	10 690 000	11 252 000
Rahoitustulot ja -menot	63 256	126 500	195 000
Vuosikate	843 367	844 940	711 900
Poistot ja arvonalentumiset	-509 142	-565 230	-555 470
Satunnaiset erät			
Tilikauden tulos	334 225	279 710	156 430
Poistoeron lis. (-) / väh. (+)	54 885	54 890	54 890
Varausten lis. (-) / väh. (+)			
Rahastojen lis. (-) / väh. (+)			
Tilikauden yli-/alijäämä	389 110	334 600	211 320

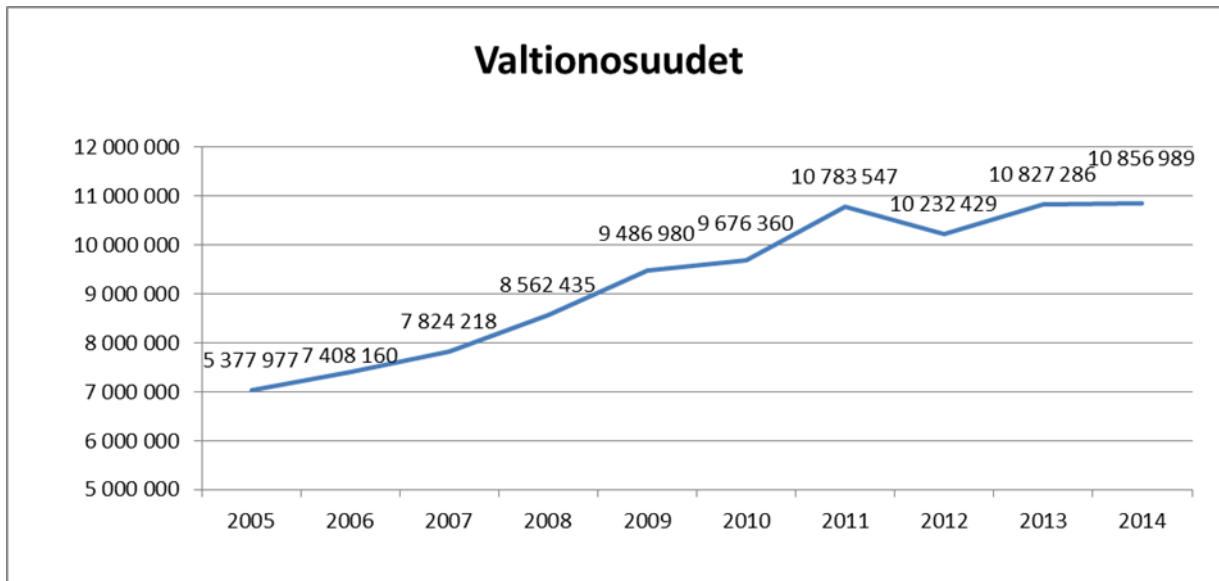
Tuloslaskelma TS 2017-2018

	TS 2017 €	TS 2018 €
Toimintakate	-17 674 560	-17 964 460
Verotulot	6 952 000	7 060 000
Valtionosuudet	11 275 000	11 330 000
Rahoitustulot ja -menot	215 000	210 000
Vuosikate	767 440	635 540
Poistot ja arvonalentumiset	-550 000	-550 000
Tilikauden tulos	217 440	85 540
Varausten ja rahastojen muutokset	54 890	54 890
Tilikauden yli-/alijäämä	272 330	140 430

Verotulot 2005-2014



Valtionosuudet 2004- 2014



RAHOITUSLASKELMA vuodelle 2016

Vuosikate (siirtyy tuloslaskelmasta) kertoo sen minkä verran tulorahoituksesta jää käytettäväksi investointeihin ja lainojen lyhennyksiin. Vuoden 2016 talousarviossa vuosikate on 711 900 euroa poistomäärää suurempi.

Investoinnit nettona (eli bruttoinvestoinnit vähennettynä rahoitusosuuksilla ja myyntituotoilla) kertoo, paljonko kunta tarvitsee rahaa investointien rahoittamiseen.

Varsinaisen toiminnan ja investointien kassavirta osoittaa sen minkä verran investoinneista jää lainoituksella katettavaksi (tulorahoituksen ja investointien erotus).

Lainakannan muutokset kertoo sen minkä verran velkaannutaan lisää tai minkä verran lainakanta pienenee talousarviovuoden aikana. Vuoden 2016 talousarviossa lainakanta pienenee 452 700 eurolla. Vanhoja lainoja lyhennetään 1 193 580 eurolla ja uutta lainaa varauduttu ottamaan 740 880 euroa.

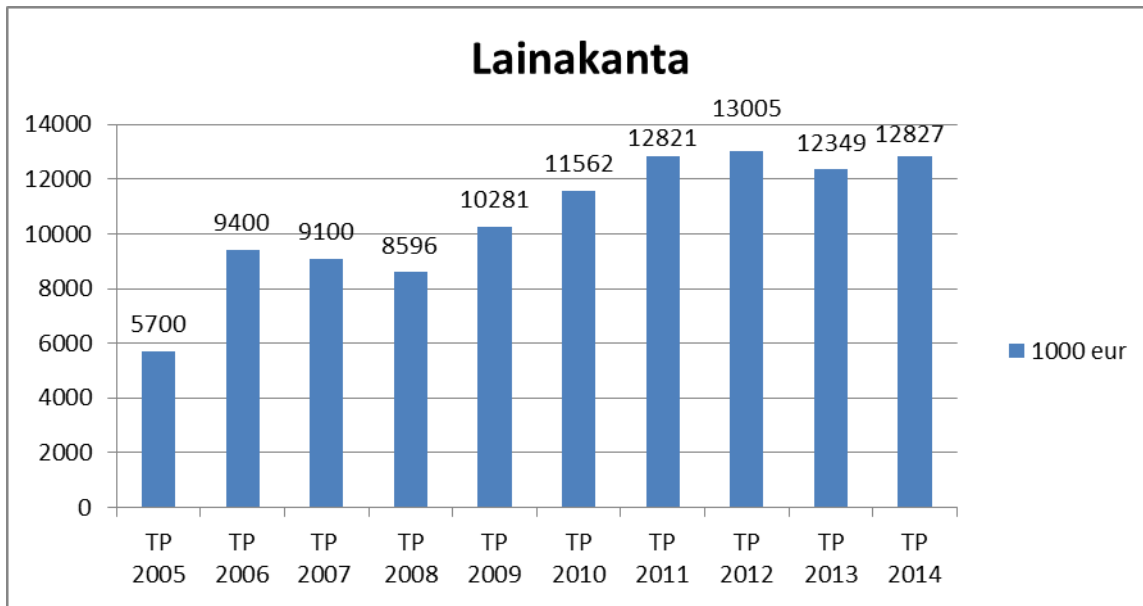
Rahoituslaskelma TA 2016

Rahoituslaskelma	TP 2014 €	Alkup. TA 2015 €	TA 2016 €
Toiminnan rahavirta			
Vuosikate	843 367	844 940	711 900
Satunnaiset erät			
Tulorahoituksen korjauserät	164 507		
Investointien rahavirta			
Investointimenot	-1 841 652	-796 000	-259 200
Rahoitusosuudet investointimenoihin	113 978	250 000	0
Pysyvien vastaavien hyödykkeiden luovutustulot	1 034 416	270 000	0
Toiminnan ja investointien rahavirta	314 616	568 940	452 700
Rahoituksen rahavirta			
Antolainauksen muutokset			
Antolainasaamisten lisäykset	-212 162		
Antolainasaamisten vähennykset			
Lainakannan muutokset			
Pitkäaikaisten lainojen lisäys	0	1 394 000	740 880
Pitkäaikaisten lainojen vähennys	-1 212 281	-1 117 330	-1 193 580
Lyhytaikaisten lainojen muutos	1 600 000		
Oman pääoman muutokset			
Muut maksuvalmiuden muutokset			
Toimeksiantojen varojen ja pääomien muutokset	-63 462		
Vaihto-omaisuuden muutos			
Saamisten muutos	-694 222		
Korottomien velkojen muutos	-328 515		
Rahoituksen rahavirta	-910 642	276 670	-452 700
Rahavarojen muutos	-596 026	845 610	0

Rahoituslaskelma TS 2016- 2017

Rahoituslaskelma	TS 2017 €	TS 2018 €
Toiminnan rahavirta		
Vuosikate	767 440	635 540
Satunnaiset erät		
Tulorahoituksen korjauserät		
Investointien rahavirta		
Investointimenot	-122 000	-60 000
Rahoitusosuudet investointimenoihin		
Pysyvien vastaavien hyödykkeiden luovutustulot		
Toiminnan ja investointien rahavirta	645 440	575 540
Rahoituksen rahavirta		
Antolainauksen muutokset		
Antolainasaamisten lisäykset		
Antolainasaamisten vähennykset		
Lainakannan muutokset		
Pitkäaikaisten lainojen lisäys	418 140	375 560
Pitkäaikaisten lainojen vähennys	-1 063 580	-951 100
Lyhytaikaisten lainojen muutos		
Oman pääoman muutokset		
Muut maksuvalmiuden muutokset		
Toimeksiantojen varojen ja pääomien muutokset		
Vaihto-omaisuuden muutos		
Saamisten muutos		
Korottomien velkojen muutos		
Rahoituksen rahavirta	-645 440	-575 540
Rahavarojen muutos	0	0

Lainat 2005-2014



Käyttötalous

	TP 2014	TA 2015	TA 2016
KÄRSÄMÄEN KUNTA	-17 142 228	-16 861 560	-17 405 100
Keskusvaalilautakunta	-3 537	-4 190	
TOIMINTATUOTOT	4 182	4 000	
TOIMINTAKULUT	-7 719	-8 190	
Tarkastuslautakunta	-11 818	-18 620	-15 890
TOIMINTAKULUT	-11 818	-18 620	-15 890
Kunnanhallitus	-12 271 958	-10 637 640	-11 071 080
TOIMINTATUOTOT	216 492	1 480 810	1 826 260
TOIMINTAKULUT	-12 488 450	-12 118 450	-12 897 340
Opetustoimen lautakunta	-4 143 681	-5 331 910	-5 420 590
TOIMINTATUOTOT	231 234	336 150	311 500
TOIMINTAKULUT	-4 374 915	-5 668 060	-5 732 090
Vapaa-ajanlautakunta	-433 183	-490 150	-510 200
TOIMINTATUOTOT	119 588	10 450	4 200
TOIMINTAKULUT	-552 772	-500 600	-514 400
Tekninen lautakunta	-278 049	-379 050	-387 340
TOIMINTATUOTOT	2 450 505	1 570 440	1 292 850
TOIMINTAKULUT	-2 728 554	-1 949 490	-1 680 190

Kunnallinen tuloslaskelma

KUNNALLINEN TUOSLASKELMA	TP 2014	TA 2015	TA 2016
TOIMINTATUOTOT	3 022 001	3 401 850	3 434 810
Myyntituotot	1 686 974	794 590	439 560
Maksutuotot	21 792	1 335 530	1 700 370
Tuet ja avustukset	256 331	194 600	129 600
Muut toimintatuotot	1 056 904	1 077 130	1 165 280
TOIMINTAKULUT	-20 164 229	-20 263 410	-20 839 910
Henkilöstökulut	-4 722 615	-5 732 230	-6 062 640
Palkat ja palkkiot	-3 422 343	-4 282 310	-4 565 790
Henkilösivukulut	-1 300 272	-1 449 920	-1 496 850
Eläkekulut	-1 145 047	-1 256 720	-1 282 160
Muut henkilösivukulut	-155 225	-193 200	-214 690
Palvelujen ostot	-13 555 066	-11 799 160	-12 108 010
Aineet, tarvikkeet ja tavarat	-887 194	-776 840	-681 960
Avustukset	-171 722	-693 800	-688 060
Muut toimintakulut	-827 632	-1 261 380	-1 299 240
Toimintakate	-17 142 228	-16 861 560	-17 405 100
VEROTULOT	7 065 350	6 890 000	6 670 000
VALTIONOSUUEDET	10 856 989	10 690 000	11 252 000
RAHOITUSTUOTOT JA -KULUT	63 256	126 500	195 000
Korkotuotot	2 913		
Muut rahoitustuotot	202 267	327 700	318 000
Korkokulut	-131 066	-180 000	-110 000
Muut rahoituskulut	-10 859	-21 200	-13 000
Vuosikate	843 367	844 940	711 900
POISTOT JA ARVONALENTUMISET	-509 142	-565 230	-555 470
Tilikauden tulos	334 225	279 710	156 430
VARAUSTEN JA RAHASTOJEN MUUTOKSET	54 885	54 890	54 890
Tilikauden ylijäämä (alijäämä)	389 110	334 600	211 320

KÄYTTÖTALOUSOSA

Tarkastuslautakunta

Tilintarkastus

Tarkastustoimintaa hoitavat valtuuston valitsemat tarkastuslautakunnan jäsenet ja valtuuston päätöksen mukainen tilintarkastusyhteisö.

Valtuustotaso	TP 2014	TA 2015	TA 2016
Tilintarkastus	- 11 818	- 18 590	-15 890

Kunnanhallitus

Kärsämäen kunnan vuosille 2016-2021 laaditun strategian visiona on että Kärsämäki on luova ja kansainvälinen, yrittäjyyttä ja asukkaiden viihtyvyyttä edistävä, menestyvä maaseutupaikkakunta.

Kärsämäen kehittämisen painopisteet, tavoitteet ja toimenpiteet tärkeysjärjestykseen asetettuna.		
Strateginen tavoite	Strategiamittarit	Toimenpiteet, resurssit ja ajoitus
I Tehostettu paikkakunnan markkinointi		
Kärsämäki tulee laajasti tunnetuksi vetovoimaisena ja aktiivisena, asukkaitaan ja yrityksiään kannustavana ja elinvoimaisena maaseutupaikkakuntana	mittarit: paikkakuntakuva laatu ja tunnettuus mediassa ja eri sidosryhmissä, kunnan asukasmäärän kehitys, kunta- ja elinkeinostrategioiden toteutusaste, kehittämishankkeiden vaikuttavuus, uudet yritykset, työpaikkojen määrä,	Panostetaan paikkakunta-markkinointiin yhdessä yritysten ja muiden sidosryhmien kanssa: Käynnistetään matkailu- ja markkinointihanke, sähköistä näkyvyyttä lisätään. Tiedotteet hallituksen ja valtuuston kokouspäätöksistä medialle, Kaiku-

	paikkakunnan sisäisen kehittämisilmapiirin ja ulkoisen yhteistyön taso	julkaisuun ja internetiin.
II Laadukas maaseutuasuminen		
Kärsämäkisen maaseutuasumisen tarjoama elämänlaatu muodostuu paikkakunnan vahvuustekijäksi	kunnan nettomuuton kehitys, kunnan asuntokannan käyttöaste, uusien asuntorakentamishankkeiden määrä, asuntotonttien myyntimäärät keskustassa ja kylillä, yksityisten vajakäyttöisten asuntojen määrä, asiakaspalautte asumis- ja muista palveluista sekä harrastusmahdollisuuksista (säännölliset asukas- ja asiakaskyselyt), aktiivisten kylä- ja muiden yhdistysten määrä, palvelujen jonotusaste ja ihmisläheisyys	Laaditaan yhteistyössä muiden toimialojen kanssa ”muuttopaketti, Kärsämäelle töihin- paketti”, jossa kerrotaan kunnan palvelutarjonnasta ja asumisesta. Ylläpidetään asukkaiden viihtyvyyttä ja omaehtoista toimintaa Kylätoiminnan yhteistyömuotojen kehittäminen kunnan ja kylien välillä, kyläkierrokset. Sosiaali- ja terveystalvet järjestetään lähialueina, palvelujen laatua kehitetään yhteistyössä palveluntuottajan kanssa
III Monitahoinen saavutettavuus		
Kärsämäestä kehittyvä ”Keskipiste Puolimatassa” – saavutettavuutensa pohjalta yritys- ja muita	uudet yrityshankkeet, yritystonttien myyntimäärä, liiketilöiden käyttöaste, valta- ja kantateiden varsien kehittämisaktiivisuus, tapahtumien ja majoittajien määrä, hanketavoitteet	Messu ja tapahtumanäkyvyyden lisääminen Sähköistä viestintää kehitetään, yhteistyö Pyhänet Oy:n kanssa valokuituverkon hyödyntämisessä. Yhteistapaamiset yrittäjien kanssa; tavoitteena on vapaamuotoinen keskustelu kaupallisen vetovoiman parantamisesta yrittäjältojen lisäksi.
IV Omaleimainen kulttuuri		
Kulttuuri luo monimuotoisena kehittämisen voimavarana	tapahtumien kävijämäärä, uusien tapahtumien synty,	Edesautetaan kunnan kansainvälistymistä mm. yhteistyössä

Kärsämälle elämyksiä ja elinvoimaa ja kytkeytyy tiiviisti paikkakunnan kuvaan ja markkinointiin sekä matkailun ja palvelujen kehittämiseen ja kansainvälisten yhteyksien hyödyntämiseen	uudet yritykset, kansainvälisten yhteyksien ja vierailujen määrä, majoitusvuorokaudet, kulttuurimatkailun aktiviteetti	EVS-nuorten ja taiteilijaresidenssin vieraiden kanssa. Kärsämäki- sanan tarina
---	--	---

Hallintopalvelut

Vastualueet: yleishallinto, elinkeinotoimi ja Selännepalvelut

Toimielin: kunnanhallitus

Palvelutuotannon periaatteet:

- 1) Kunnan omana toimintana tuotettavat palvelut
 - asiakirjahallinta ja muut hallintopalvelujen toimistopalvelut
- 2) Sidosyksiköltä ostettavat palvelut Kuntien Hetapalvelut Oy:
 - Talous- ja henkilöstöhallinto
- 3) Yhteistyössä alueen muiden kuntien kanssa tuotettavat palvelut
 - maaseutupalvelut
 - lomituspalvelut
 - talous- ja velkaneuvonta
- 4) Yksityisiltä palvelujen tuottajilta ostettavat palvelut
 - atk-palvelut
 - elinkeinon neuvonta- ja kehittämispalvelut
 - Sosiaali- ja terveyspalvelut

- Ruokahuolto- ja siivous

- 5) Valtion tuottamat palvelut
 - yleinen edunvalvonta
 - kuluttajaneuvonta

- 6) Välitetyt palvelut
 - Kelan yhteispalvelu
 - TE-toimisto yhteispalvelu

Voimassa olevat strategiat ja ohjelmat:

- Kunta - ja elinkeinostrategia 2016-2021
- NIHAK-seudun kasvuohjelma 2020
- Konzerniohjeet
- Pohjois-Pohjanmaan Hyvinvointiohjelma
- Kärsämäen liikenneturvallisuuksuunnitelma
- Sisäisen valvonnan ohje
- Hankintaohjeet
- Kotouttamisohjelma 2012
- Vanhuspoliittinen suunnitelma 2003-2015
- Lapsi- ja nuorisopoliittinen kehittämissuunnitelma 2009-2012
- Hyvinvointikertomus 2013-2016
- Savuton kunta

Yleishallinto

Vastuullinen viranhaltija: kunnanjohtaja sekä kunnansihteeri

Toiminnan kuvaus: Valtuusto päättää toiminnan ja talouden keskeistä tavoitteista sekä hallinnon järjestämisestä, talouden ja rahoituksen puitteista.

Hallitus vastaa kunnan hallinnosta ja talouden hoidosta, sen ohjauksesta ja seurannasta sekä valtuuston päätösten valmistelusta, täytäntöönpanosta ja laillisuuden valvonnasta sekä valvoo kunnan etua.

Keskushallinto vastaa keskitetyistä asiakirjahallinnon ja monistuksen tehtävistä. Lisäksi se huolehtii kunnanhallituksen ja valtuuston kokousasioista. Tehtäviin kuuluu myös kuukausittaisen Kaiku-kuntajulkaisun toimittaminen sekä TE-keskuksen työllisyyspalvelujen sähköinen välittäminen.

Talous- ja henkilöstöhallintopalvelut ostetaan Kuntien Hetapalvelut Oy:ltä.

Henkilöstöhallinto vastaa keskitetystä kunnan työntekijöiden työterveyshuollon, yhteisten koulutuksen sekä työsuojeluorganisaation ja yhteistyötoimikunnan toiminnan järjestämisestä.

Talous- ja velkaneuvonnan palvelut ostetaan Ylivieskan kaupungilta.

Tavoitteet ja toimenpiteet: Talousarviossa on varauduttu 20 kunnanhallituksen kokoukseen, 11 valtuuston kokoukseen ja 3 iltakouluun.

Kunnan avustuksiin kulttuurijärjestöille on varattu 13 000 euroa: Suomen Elämäntarinayhdistys ry. 5000 euroa, Musiikkia Paanukirkossa ry 3 000 euroa ja Taideyhdistys Elsuupa ry. 5000 euroa.

Ajankohtaiset asiat tiedotetaan henkilökunnalle mm. sähköpostilla. Yhteistoimintaryhmä kokoontuu säännöllisesti samoin työsuojelutoimikunta.

Sähköistä asiointia ja sähköisten palvelujen käyttöä kehitetään edelleen, vuoden 2016 tavoitteena sosiaalisen median ja sähköisen viestinnän käytön lisääminen mahdollisuuksien mukaan. Vuoden 2016 aikana siirrytään sähköisen ilmoitustaulun käyttöön.

Yleishallinto/ kunnanhallitus valmistelee valtuustolle vuoden 2016 aikana uuden Kuntalain mukaisen ehdotuksen valtuutettujen lukumäärästä seuraavalla vaalikaudella.

Seuraavat kuntavaalit toimitetaan huhtikuussa 2017, nykyisen valtuuston toimikausi jatkuu 2017 toukokuun loppuun.

Valtuutetuilla on oikeus erota toimestaan säännönmukaisen vaalikauden, eli vuoden 2016 lopussa. Eroilmoitus on tehtävä viimeistään 30.11.2016.

Hallintosääntö päivitetään vastaamaan uuden kuntalain vaatimuksia vuoden 2016 aikana.

Kärsämäen kunnan voimassa oleva strategia ulottuu vuosille 2016-2021. Vuonna 2016 uusitaan asukaskysely, edellinen kysely suoritettiin vuonna 2012.

Maaseutupalvelut

Nivalan kaupunki tuottaa maaseutuhallinnon viidelle kunnalle, jotka ovat Kärsämäki, Nivala, Oulainen, Sievi ja Ylivieska. Yhteistoiminnan järjestämistä varten on perustettu yhteiseksi toimielimeksi Nivalan maaseutulautakunta. Toimielin toimii Nivalan kaupungin organisaatiossa. Lautakuntaan valitaan kaksi jäsentä Nivalasta ja yksi jäsen kustakin muusta kunnista.

Palveluja tuotetaan kaikkien sopimuskuntien alueella lähipalveluina.

Tavoitteet

Hoidetaan tehokkaasti lakisääteiset viljelijöiden EU- ja kansalliset maataloustukiasiat. Turvataan monipuolisten ja laadukkaiden maaseutupalvelujen saatavuus toimialueen kunnissa. Perusmaatalouden toimintaedellytyksiä kehitetään edistämällä mm. sukupolvenvaihdoskauppoja, tilusjärjestelyjä ja tilakohtaista kehittämistä. Edistetään ja autetaan uusien maaseutuelinkeinojen syntyä. Kehitetään maaseudun monipuolisia elinkeinoja yhteistyössä maaseudun muiden toimijoiden kanssa. Tukihakemusten käsittelyssä siirrytään mahdollisimman paljon sähköisten järjestelmien hyötykäyttöön. Järjestetään viljelijöille koulutusta

jokaisessa alueen kunnassa yhteistyössä muiden toimijoiden kanssa.

Suoritteet				
Kärsämäki	TA 2015	TA 2016	TS 2017	TS2018
Maatilojen lukumäärä	133	130	128	127
Viljelty pelto (ha)	7 450	7 450	7 450	7 450
Maksetut tuet yht. (milj €)	6,2	6,2	6,2	6,2

Lomitus

Reisjärven paikallisyksikkö järjestää lomituspalvelut Haapajärven, Kärsämäen, Pyhäjärven ja Reisjärven maatalousyrittäjille.

Tavoitteet:

Lomatoimen yksikkö suorittaa lomituspalvelulain mukaiset tehtävät. Lomituspalvelujen tuotanto tehostuu ja lomituspalvelujen tilakohtainen käyttö lisääntyy helpottaen tilojen toimintaa. Kunta tukee maksullista lomitusapua ja samalla edesauttaa lomittajien työllistymisessä.

Maksulliseen lomitusapuun on varattu 24 000 euroa vuodelle 2016.

Mittarit

	TP2013	TP2014	TA2015	TA2016
Hallintopalvelujen henkilökunta	4	4	4	4
Kunnan vakinaisten vakanssien lkm	82	82	115	116
Työterveyshuollon nettomenot, €	17 782	16 956	17 500	4 400
Valtuuston kokouksia	13	14	10	10
Hallituksen kokouksia	21	33	20	20

Hyvinvoinnin ja terveyden edistäminen

Valtuusto hyväksyi hyvinvointikertomuksen 2013-2016. Hyvinvointikertomus on HYTE-työryhmän kokoama poikkihallinnollinen hyvinvoinnin ja terveyden edistämissuunnitelma, missä on asetettu ikäryhmittäiset tavoitteet ja toimenpiteet, joiden vaikuttavuutta seurataan indikaattoreista. Hyvinvointikertomuksen toimenpide-ehdotukset otetaan huomioon toimielinten talousarvion vuosiohjelmissa

Hyvinvointikertomuksen toteutumista seurataan vuosittain HYTE-työryhmässä, joka antaa kertomuksensa vuosittain hallitukselle ja valtuustolle.

Kunnan henkilöstöä ohjataan huolehtimaan henkisestä ja fyysisestä hyvinvoinnista. henkilöstön liikunnan ja hyvinvoinnin tukemiseen on varattu 5000 euroa.

Elinkeinotoimi

Vastuullinen viranhaltija: kunnanjohtaja

Toiminnan kuvaus: Kunta ostaa elinkeinoelämän toimitilapalveluja Kärsämäen Teollisuuskiinteistöt Oy:ltä. Kunnan elinkeinojen kehittäminen ennen Nivala-Haapajärven Seutu Nihak ry:n perustamista oli Kärsämäen Kehityskeskuksen toimintaa. Nykyisin yritystoiminnan elinkeinopalvelut tuottaa Nihak ja sen kautta ohjautuvat yritysten elinkeinotoiminnan kehitysprojektit. Kunta ostaa puolikkaan yritysasiamiehen palvelut seutukunnalta ja tarvittaessa seutukunnan on mahdollisuus antaa väliaikaisesti henkilöresursseja enemmänkin. Hankkeet ja projektit sisältävät kunnan maksuosuuden muiden hallinnoimiin projekteihin.

Tavoitteet ja toimenpiteet:

Elinkeinoelämän edistämiseksi tavoitteita ja toimintaa ohjaa vuonna 2015 hyväksytty uusi elinkeinostrategia. Tavoitteena on Kärsämäen aidot kilpailuedut tunnistaen turvata olemassa olevien yritysten toimintaedellytyksiä ja edistää uusien työpaikkojen syntyä. Nihak Seutukunnalle maksetaan elinkeinojen kehittämisen hoidosta 110 000 euroa (josta jäsenmaksun suuruus 15,5€/asukas, eli n. 42 000 €). Kärsämäen Teollisuuskiinteistöt Oy raportoi huhti-, elo- ja marraskuussa kunnanhallitusta. **Tytärtyhtiöiden asioista tiedottaminen valtuutetuille on huhtikuun iltakoulussa.**

Kunnan osallistumisesta projekteihin päättää kunnanhallitus

Mittarit	TP2013	TP2014	TA2015	TA2016
Väkiluku	2 723	2 698	2 710	2686
Työttömyysaste (%)	13,4	14,9	*	*
Vuosikate €/asukas	826	523	312	265
Verotulot €/asukas	2 278	2 619	2 542	2 483
Valtionosuudet €/asukas	3 976	4 024	3 945	4 189

Mittarit	TP2014	TA2015	TA2016
Perustetut yritykset	9 kpl	15 kp	23 kpl
Yrittäjiä lkm (%)	3 kpl	5	5
Uudet työpaikat	*	*	25 kpl
Yritysten kehittämiskeskustelut	*	*	45 kpl

Selännepalvelut

Vastuullinen viranhaltija: kunnanjohtaja

Toiminnan kuvaus: Kunta ostaa ppky Selänteeltä ympäristöterveydenhuollon, ympäristönsuojelun, maa-aineslain, rakennusvalvonnan ja korjausneuvonnan palvelut.

Tavoitteet ja toimenpiteet: Palvelut ostetaan palvelutasosuunnitelman ja vuosittaisen vuosisuunnitelman mukaisesti. Kunnan maksuosuus Ppky Selänteelle ympäristö- ja rakennusvalvontapalvelujen osalta on 205 090 euroa.

Sosiaali- ja terveystalvet

Vastuullinen viranhaltija: kunnanjohtaja

Toiminnan kuvaus: Sosiaali- ja terveystalveten tarkoituksena on turvata karsämäkisille lakisäateiset sosiaali- ja terveydenhuollon talvet. Perustalvet järjestetään lähitalvena.

Sosiaali- ja terveystalvet järjestetään yhteistyössä yksityisen palveluntuottajan kanssa. Palveluntuottajana toimii Attendo Oy.

Tavoitteet ja toimenpiteet: Talvet tuotetaan lähitalvena. Talveliden laatua ja vaikuttavuutta kehitetään

yhteistyössä yksityisen palveluntuottajan kanssa.

Vuonna 2016 kunnan omassa toiminnassa panostetaan kuntouttavaan työtoimintaan ja työllisyyden hoitoon, kuntouttavan työtoiminnan ohjaaja aloittaa vuoden alussa.

Sosiaali- ja terveystalveliden ulkoistus perustuu kiinteään vuosihintaan, jolloin sote-talvelujen kustannukset ovat paremmin hallittavissa.

Kunnanhallituksen nettomenot

Valtuustotaso	TP 2014	TA 2015	TA 2016
Kunnanhallitus yhteensä	-12 271 958	- 10 637 640	-11 071 080
Lautakuntataso	TP 2014	TA 2015	TA 2016
Yleishallinto	- 833 976	-798 910	- 859 360
Elinkeinotalvet	-331 241	-393 190	-404 060
Selännetalvet	- 11 051 750	-212 460	-208 920
Sosiaali- ja terveystalvet	-	-9 233 080	-9 598 740

Opetustoimen lautakunta

Kärsämäen kunnan vuosille 2016-2021 laaditun strategian vision mukaan Kärsämäki on luova ja kansainvälinen, yrittäjyyttä ja asukkaiden viihtyvyyttä edistävä, menestyvä maaseutupaikkakunta.

Opetustoimenlautakunnan vastuualueelle kuuluvia keskeisiä toimenpiteitä ovat:

Kärsämäen kehittämisen painopisteet, tavoitteet ja toimenpiteet tärkeysjärjestykseen asetettuna.		
Strateginen tavoite	Strategiamittarit	Toimenpiteet, resurssit ja ajoitus
I Tehostettu paikkakunnan markkinointi		
Kärsämäki tulee laajasti tunnetuksi vetovoimaisena ja aktiivisena, asukkaitaan ja yrityksiään kannustavana ja elinvoimaisena maaseutupaikkakuntana	Paikkakuntakuvan laatu ja tunnettuus mediassa ja eri sidosryhmissä, imago tutkimus (selkeät mittaukset ja haastattelut kohderyhmittäin/ asiakassegmenteittäin), kunnan asukasmäärän kehitys, kunta- ja elinkeinostrategioiden toteutusaste, kehittämishankkeiden vaikuttavuus, uudet yritykset, työpaikkojen määrä, paikkakunnan sisäisen kehittämisilmapiirin ja ulkoisen yhteistyön taso	Osallistutaan yhteistyössä Kärsämäen brändi- ja markkinointistrategian ja sen toimintasuunnitelman toteuttamiseen. Markkinoidaan lukiota potentiaalisille opiskelijoille laajasti. Tuodaan esille peruskoulun vahvuuksia.
II Laadukas maaseutuasuminen		
Kärsämäkisen maaseutuasumisen tarjoama elämänlaatu muodostuu paikkakunnan vahvuustekijäksi	Kunnan nettomuuton kehitys, kunnan asuntokannan käyttöaste, uusien asuntorakentamishankkeiden määrä, asuntotonttien	Asumisen asiakaspalveluprosessi viritetään tehokkaaksi räätälöitynä ja yksilöllisenä kokonaispalveluna (asunto, työpaikat, palvelut, harrastukset ja etuudet samassa

	<p>myyntimäärät keskustassa ja kylillä, yksityisten vajaan käyttöisten asuntojen määrä, asiakaspalaute asumis- ja muista palveluista sekä harrastusmahdollisuuksista (säännölliset asukas- ja asiakaskysely), aktiivisten kylä- ja muiden yhdistysten määrä, palvelujen jonotusaste ja ihmisläheisyys</p> <p>Kyläkoulujen määrä vähintään 2 kpl.</p> <p>Kerhojen määrä</p>	<p>muuttopakettissa, markkinointiaineistot visuaalisesti näytettäviksi, some-näkyvyys).</p> <p>Varmistetaan päivähoitopaikkojen tarpeenmukainen saatavuus</p> <p>Säilytetään opetustoimen ja opetuksen hyvä palvelutaso.</p> <p>Säilytetään kyläkoulut.</p> <p>Aamu- ja iltapäiväkerhojen toimintaa jatketaan, koulujen kerhotoimintaa kehitetään edelleen.</p> <p>Yhteisöllisyyttä tuetaan, mm. vanhempainyhdistystoimintaa</p>
<p>III Monitahoinen saavutettavuus</p>		
<p>Kärsämäestä kehittyä ”Keskipiste Puolimatassa” – saavutettavuutensa pohjalta yritys- ja muita toimijoita investoimaan sitouttava sijoittumiskohde.</p>	<p>Uudet yrityshankkeet, yritystonttien myyntimäärä, liiketilojen käyttöaste, valta- ja kantateiden varsien kehittämisaktiivisuus, tapahtumien ja majoittujien määrä, hanketavoitteet</p>	<p>Kyliä elinympäristöjen esillennosto toimivien tie- ja sähköisten yhteyksien ja väljien asumismahdollisuuksien kautta.</p> <p>Järjestetään koulukuljetukset laadukkaasti.</p> <p>Huolehditaan lukion saavutettavuudesta myös ulkopaikkakuntalaisten opiskelijoiden osalta.</p>
<p>IV Omaleimainen kulttuuri</p>		
<p>Kulttuuri luo monimuotoisena kehittämisen voimavarana Kärsämäelle elämyksiä ja elinvoimaa ja kytkeytyy tiiviisti paikkakunnan kuvaan ja markkinointiin sekä matkailun</p>	<p>Tapahtumien kävijämäärä, uudet tapahtumat, kansainvälisten yhteyksien ja vierailujen määrä, kulttuurimatkailun aktiiviteetti</p>	<p>Kootaan jo olevat ja kehitettävät omaleimaiset kulttuurikohteet, -tapahtumat, -ympäristöt ja -palvelut samaan ja eri vuodenaikoihin sovittuun ja tuotteistettavaan palvelukokonaisuuteen, joka toimii</p>

ja palvelujen kehittämiseen ja kansainvälisten yhteyksien hyödyntämiseen	Opetussuunnitelman tavoitteiden toteutuminen Toteutuneiden kv-yhteistyöprojektien lukumäärä.	markkinoinnin perustana. Kylien omaperäisten kulttuurivaikutteiden, -palvelujen ja yritystoiminnan yhteiskäyttö tapahtumissa ja matkailussa (tarinallisuus, luontokohteet, metsästys, ruoka, jne). Paikalliset perinteet ja kulttuurin vahvuudet huomioidaan opetussuunnitelmassa.
--	---	--

Valtuustoon nähden sitovuustaso on opetustoimen lautakunta.

Valtuustotaso	TP 2014	TA 2015	TA 2016	TS 2017	TS 2018
Opetustoimen lautakunta	4 143 681	5 331 910	5 420 590	5 474 810	5 529 540

Lautakuntataso	TP 2014	TA 2015	TA 2016	TS 2017	TS 2018
Opetustoimen hallinto	157 688	169 270	136 690	138 060	139 440
Perusopetus	3 276 865	3 345 060	3 441 810	3 476 230	3 510 990
Toisen asteen koulutus	656 604	696 420	692 590	699 520	706 510
Aikuiskoulutus	52 524	64 000	64 500	65 150	65 800
Varhaiskasvatus	0	1 057 160	1 085 000	1 095 850	1 106 800
Opetustoimen lautakunta yhteensä	4 143 681	5 331 910	5 420 590	5 474 810	5 529 540
Opetustoimen hallinto	TP 2014	TA 2015	TA 2016	TS 2017	TS 2018
Toimintamenot	157 688	169 270	136 690	138 060	139 440
Toimintatulot	0	0	0	0	0
Netto	157 688	169 270	136 690	138 060	139 440
Poistot	367	360	350	350	350

Lautakuntaan nähden sitovat tavoitteet:

Perusopetus

Perusopetuksen päävastuualue sisältää perusopetuksen tulosityksikön (mukana taiteen perusopetus).

Strateginen tavoite	Toimenpiteet, resurssit ja ajoitus
Kansainvälisyysprojekteja ja yhteistyötä jatketaan.	Uutta Comenius-hanketta tai muuta kansainvälisyyskontaktia etsitään. Panostetaan lähialueen koulujen, kylien ja hankkeiden yhteistyöhön.
Kaikkia yhdeksäsluokkalaisia ohjataan yhteishakuun.	Kaikki perusopetuksen keväällä 2015 päättäneet saavat opiskelupaikan.
Seurataan missä muu Suomen taitotaso menee. Käytössä on valtakunnalliset arvioinnin kriteerit. Perusopetuksen kustannukset pyritään pitämään samantyyppisten kuntien tasolla.	Koulun toimintaa verrataan alueen ja koko maan tunnuslukuihin.
Yhtenäisen perusopetuksen toteuttamista jatketaan ja kehitetään lisäämällä yhteistyötä koulujen kesken.	Kaikilla kunnan alakouluilla on yhteisiä tilaisuuksia. Kouluilla on yhtenäiset toimintasäännöt ja oppilashuollon ohjeistus. Yhtenäiskoulun käytänteiden yhdenmukaistamista jatketaan luokka-asteesta riippumatta Frosteruksen koulu on edelleen mukana SYVE:ssä eli Suomen Yhtenäiskouluverkossa.
Syyslukukaudella 2009 aloitettu KIVA-koulu	Vuosittain tehtävien oppilaskyselyjen perusteella kiusaaminen vähentyy.

<p>-toimintaohjelma jatkuu kaikilla kouluilla.</p>	<p>Sitoudutaan ohjelman tehokkaaseen toteuttamiseen.</p>
<p>Tietotekniikan hallitseminen ja sujuva käyttö on tärkeää nyky-yhteiskunnassa.</p> <p>Oppilashallintoa ja yhteyksiä kotiin tehostetaan, prosesseja digitalisoidaan sekä yhdenmukaistetaan niin kouluilla kuin koulutoimessa.</p> <p>Opettajien tietotekniset taidot ovat tärkeitä.</p> <p>Tietokoneet ja opetusvälineet ajan tasalla.</p>	<p>Koko ajan pyritään päivittämään opetustilojen AV-tekniikkaa vanhimmasta päästä.</p> <p>Kaikissa kouluissa (Frosterus, Venetpalo, Saviselkä ja lukio) on käytössä yhteinen digitaalinen Wilma-järjestelmä, joka on Multi-Primus oppilashallinto-ohjelman www-liittymä. Opettaja, henkilökunta ja huoltaja pääsevät yhdellä tunnuksesta kaikkiin häntä koskeviin tietoihin käsiksi.</p> <p>OSAAVA-hankkeen kautta selvitetään alueen opettajien tieto- ja viestintätekniikan (tvt) käyttöä, koulutustarpeita siinä sekä järjestetään tv-t-koulutuksia alueen opettajille. Hankkeessa aloitetaan myös koulujen tvt-strategiatyö alueella.</p> <p>Oppitunnilla ATK-luokassa jokaisella oppilaalla on käytössä hyvin toimiva tietokone.</p> <p>Jokaisen opetustilan opetusvälineistö on ajan tasalla (tietokone, dataprojektori, dokumenttikamera).</p>
<p>Sisäilman laadulla on suuri merkitys opiskelutehokkuuteen ja motivaatioon.</p>	<p>Sisäilmanlaatu pysyy normaalin rajoissa. Suoritetaan ilmanlaatumittauksia luokissa tarpeen mukaan.</p>
<p>Varhaisen puuttumisen mallia painotetaan koulumaailmassa.</p>	<p>Psykologin tutkimuksiin ohjattu oppilas pääsee tutkimuksiin 2 kuukauden kuluessa.</p> <p>Kärsämäellä on oma kokoaikainen koulukuraattori.</p> <p>Koululääkäri on oltava lain edellyttämän verran</p>

	<p>käytettävissä.</p> <p>Resursoidaan riittävästi tukiopetusta ja muuta yleisen tuen resurssia.</p>
<p>Kaikki opettajat ovat osaavia (substanssipätevyys) ja muodollisesti kelpoisia. Kaikilla opettajilla on mahdollisuus osallistua ammattipätevyyttä täydentävään koulutukseen.</p>	<p>Listataan poikkeamat.</p> <p>Kirjataan opettajien osallistumiset koulutuksiin.</p>
<p>Mahdollisimman moni oppilas osallistuu koulun tarjoamaan kerhoon.</p>	<p>Kaikille 1-9 luokan oppilaille tarjotaan mahdollisuus osallistua koulun ilmaisiin kerhoihin. Vanhemmat otetaan mukaan kerhotoimintaan.</p>
<p>Monipuolinen ja innostava liikunta on tärkeää oppilaan kasvulle.</p> <p>Oppilaiden ylipaino vähentyy.</p>	<p>Oppilaiden liikkuminen lisääntyy.</p> <p>Oppilaille tarjotaan tavallisten liikuntamuotojen lisäksi mm. lumikenkäilyä, melontaa, yösuunnistusta ja valokuvausta. Kerhotoiminta tukee liikunnanopetusta.</p> <p>Myös välitunneilla pyritään aktiiviseen liikkumiseen mm. välkkäritoiminnan kautta.</p> <p>Suosittelun mukainen kouluruokailu.</p>
<p>Yrittäjyyskasvatusstrategian tavoitteet näkyvät opetuksessa.</p>	<p>Toimitaan strategian mukaisesti ja oppilaat järjestävät keväällä yhdessä paikkakunnan yrittäjien kanssa tapahtuma, jossa esitellään paikkakunnalla toimivia yrityksiä ja heidän tuotteitaan.</p>
<p>Yhteistyö kodin ja koulun välillä on osa luontevaa yhteistyötä.</p>	<p>Kaikilla peruskouluilla on vanhempainyhdistys. Yhteistyötä kotien, kylien ja koulun välillä lisätään.</p>

	Loputkin huoltajat siirtyvät Wilman käyttäjiksi.
Yläkoulun oppilaiden opiskelumotivaatio on riittävän korkealla tasolla ja oppituntien työrauha on taattu.	Opetusryhmissä vaalitaan opiskelurauhaa. Tarpeen vaatiessa perustetaan JOPO-luokka, johon hakemusten perusteella valitaan 7-9.-luokkalaisia oppilaita. Listataan JOPO-oppilaiden määrä.
Lapset puheeksi -menetelmä	Kaikissa kunnan peruskouluissa on käytössä Lapset puheeksi -menetelmä ja siihen on koulutetut opettajat. Kirjataan käytyjen keskustelujen/neuvonpitojen määrä.
Kyläkoulujen toiminta pyritään turvaamaan pitämällä oppilasmäärät vähintään nykyisellä tasolla.	Seurataan kyläkoulujen oppilasmääriä ja ennusteita.

Lautakuntataso

Perusopetus	TP 2014	TA 2015	TA 2016	TS 2017	TS 2018
Peruskoulut + taiteen perusopetus					
Toimintamenot	3 468 106	3 496 060	3 558 810	3 594 400	3 630 340
Toimintatulot	191 241	151 000	117 000	118 170	119 350
Netto	3 276 865	3 345 060	3 441 810	3 476 230	3 510 990
Poistot	112 067	110 720	97 670	97 670	97 670
Mittarit/suoritteet	TP 2014	TA 2015	TA 2016	TS 2017	TS 2018
Peruskoulut					
Kustannukset	3 249 056,37	3 314 230	3 411 430	3 445 540	3 480 000
Oppilasmäärä	372	382	375	360	356
Kustannukset €/oppilas	8 734,02	8 676	9 097	9 571	9 775
Opetustuntien määrä	32 749	29 766	32 200	31 400	31 400
Kustannukset €/opetustunti	99,21	111	106	110	111

Musiikkiopisto					
Oppilasta/vuosi	15	15	15	15	15
€/oppilas	1 468,58	1 636	1 606	1 619	1 639
Kustannukset yhteensä €	22 028,68	24 540	24 090	24 290	24 590
Tanssiopisto					
Pidettyjä tunteja	192	170	170	170	170
Oppilaita; kevätlukukausi	47	44	44	44	44
syyslukukausi	54	47	47	47	47
Kustannukset €/h	34	37	37	37	38
Kustannukset yhteensä €	5 780	6 290	6 290	6 360	6 430

Tuntimäärä tulee olemaan 5,6 h x 34 vk = 190,4, mutta laskutus 170 tunnin mukaan.

Toisen asteen koulutus

Toisen asteen päävastuualue sisältää lukion tulosityksikön.

Strateginen tavoite	Toimenpiteet, resurssit ja ajoitus
Lukion opiskelijamäärä säilyy kohtuullisena.	Jokaisella vuosiluokalla vähintään 20 opiskelijaa.
Kärsämäki mukana eLukiossa.	eLukiossa vähintään yksi aikuisopiskelija. Päivälukiolaiset suorittavat kurssuja eLukiossa. Kärsämäen lukiosta annetaan eLukio-opetusta vähintään kaksi kurssia vuodessa. Peruskoulun oppilaille tarjotaan mahdollisuus suorittaa kurssuja eLukiossa.
Lukion toimintaa verrataan alueen tunnuslukuihin	Opiskelijakohtaiset kustannukset samantyyppisten lukioiden tasolla.
Lukiossa suoritetaan tietokoneen A-ajokortteja.	Tavoitteena viisi A-korttia vuodessa sekä osasuorituksia 20 opiskelijalta.
Kaikilla lukion opettajilla muodollinen kelpoisuus.	Listataan poikkeamat.
Lukioyhteistyötä muiden lukioiden kanssa jatketaan.	Päivälukiolaiset osallistuvat vähintään viidelle kahden tai useamman lukion yhteiselle kurssille.

Mahdollisimman moni lukion päättäneistä saa opiskelupaikan korkeakoulusta.	Lukion päättäneet saavat opiskelupaikan korkeakouluista paremmin kuin Suomessa keskimäärin.
Tietokoneet ja opetusvälineet ajan tasalla.	Oppitunnilla tietokoneluokassa jokaisella opiskelijalla on käytössä hyvin toimiva tietokone. Jokaisen opetustilan opetusvälineistö on ajan tasalla (tietokone, dataprojektori, dokumenttikamera). Lukion opiskelijoiden käyttöön hankitaan tablettitietokoneita ja ne otetaan käyttöön opetuksessa.
Valmistaudutaan sähköiseen ylioppilastutkintoon.	Opettajia koulutetaan. Aloitetaan tekninen valmistautuminen. Pidetään sähköisiä kurssikokeita Abitti-järjestelmällä.

Lautakuntataso

Lukio	TP 2014	TA 2015	TA 2016	TS 2017	TS 2018
Toimintamenot	696 597	731 920	728 590	735 880	743 230
Toimintatulot	39 993	35 500	36 000	36 360	36 720
Netto	656 604	696 420	692 590	699 520	706 510
Poistot	14 836	13 140	10 680	10 680	10 680

Mittarit/suoritteet	TP 2014	TA 2015	TA 2016	TS 2017	TS 2018
Opiskelijamäärä (päivälukio)	57	60	47	57	60
Opiskelijamäärä (eLukio)	1	1	1	1	1
Opetustuntien määrä	4 465	4 700	4 700	4 700	4 700
Kustannukset €/opetustunti	147	151	147	148	150
Kustannukset €/opiskelija	11 320	11 620	14 430	12 060	11 580

Aikuiskoulutus

Aikuiskoulutuksen päävastuualue sisältää kansalaisopiston tulosityksikön.

Strateginen tavoite	Toimenpiteet, resurssit ja ajoitus
Tarjotaan monipuolista kuntalaisten tarpeet huomioonottavaa opetusta joustavin opetusjärjestelyin.	Tunnusluvut.

Lautakuntataso

Kansalaisopisto	TP 2014	TA 2015	TA 2016	TS 2017	TS 2018
Toimintamenot	52 524	64 000	64 500	65 150	65 800
Toimintatulot	0	0	0	0	0
Netto	52 524	64 000	64 500	65 150	65 800
Poistot	0	0	0	0	0

Mittarit/suoritteet	TP 2014	TA 2015	TA 2016	TS 2017	TS 2018
Tunnit/vuosi	2 519	2 322	2 435	2 435	2 435
opiskelijamäärä (kurssilaisia)	1 378	>1 700	>1 400	>1 400	>1 400
Kunnan maksama opetus €/h	20,85	27,56	26,49	26,76	27,02
Kustannukset €/opetustunti	71,74	79,11	80,78	<78,70	<78,70
Kustannukset €/kurssilainen	38,12	37,65	46,07	46,54	47,00

Varhaiskasvatus

Strateginen tavoite	Toimenpiteet, resurssit ja ajoitus
Lasten tasapainoisen kasvun, kehityksen ja oppimisen edistäminen yhteistyössä vanhempien kanssa.	Lisätään yhteistyötä vanhempien kanssa, huomio päivittäisille keskusteluille.
Päivähoitopaikka kaikille sitä tarvitseville.	Lisätään hoitopaikkoja ja henkilöstön määrää

	tarpeen mukaan. Perhekeskuksen toiminnan käynnistäminen.
Kärsämäen varhaiskasvatus tunnetuksi	Nettisivut kuntoon. Esite Lastentalosta ja Tenavatuvesta.
Lapset puheeksi –menetelmä ja varhaiskasvatussuunnitelma kaikille lapsille	Kirjataan käytyjen keskusteluiden/neuvonpitojen määrä.
Varhaiskasvatussuunnitelmat yksiköihin	Varhaiskasvatussuunnitelma Tenavatuvalle ja perhepäivähoitoon. Lastentalon vasun päivitys kevään 2016 aikana.
Kotiseutu tutuksi lapsille	Tutustuminen lähiympäristöön, rakennuksiin, palveluihin. Tutustumiskäyntejä ja kävelyretkiä.
Eryityslastentarhanopettajien palvelut.	1-2 pv/kk erityislasterhanopettaja Kärsämäellä. Kaikki tukea tarvitsevat saavat elton palveluita.

Lautakuntataso

Varhaiskasvatus	TP 2014	TA 2015	TA 2016	TS 2017	TS 2018
Toimintamenot	0	1 206 810	1 243 500	1 255 940	1 268 490
Toimintatulot	0	149 650	158 500	160 090	161 690
Netto	0	1 057 160	1 085 000	1 095 850	1 106 800
Poistot	0	0	0	0	0

Vapaa-ajan lautakunta

Kärsämäen kunnan vuosille 2016-2021 laaditun strategian vision mukaan Kärsämäki on luova ja kansainvälinen, yrittäjyyttä ja asukkaiden viihtyvyyttä edistävä, menestyvä maaseutupaikkakunta.

Vapaa-ajan lautakunnan vastuualueelle kuuluvia keskeisiä toimenpiteitä ovat:

Kärsämäen kehittämisen painopisteet, tavoitteet ja toimenpiteet tärkeysjärjestykseen asetettuna.		
Strateginen tavoite	Strategiamittarit	Toimenpiteet, resurssit ja ajoitus
I Tehostettu paikkakunnan markkinointi		
Kärsämäki tulee laajasti tunnetuksi vetovoimaisena ja aktiivisena, asukkaitaan ja yrityksiään kannustavana ja elinvoimaisena maaseutupaikkakuntana	Paikkakuntakuvan laatu ja tunnettuus mediassa ja eri sidosryhmissä Kärsämäen kulttuuritapahtumien saama julkisuus tiedotusvälineissä	Tiedotus ja sosiaalinen media
II Laadukas maaseutuasuminen		
Kärsämäkisen maaseutuasumisen tarjoama elämänlaatu muodostuu paikkakunnan vahvuustekijäksi	Asiakaspalaute vapaa-ajan palveluista ja harrastusmahdollisuuksista Aktiivisten kylä- ja muiden yhdistysten määrä	Laaditaan yhteistyössä muiden toimialojen kanssa ”muuttopaketti”, jossa kerrotaan kunnan palvelutarjonnasta Kulttuuri- ja vapaa-ajan palvelujen tarjontaan panostaminen Kylätoiminnan yhteistyömuotojen kehittäminen
III Monitahoinen saavutettavuus		
Kärsämäestä kehittyi ”Keskipiste Puolimatkassa” – saavutettavuutensa pohjalta yritys- ja muita	Erilaisten tapahtumien määrä	Lisätään näkyvyyttä eri tapahtumissa

IV Omaleimainen kulttuuri		
Kulttuuri luo monimuotoisena kehittämisen voimavarana Kärsämälle elämyksiä ja elinvoimaa ja kytkeytyy tiiviisti paikkakunnan kuvaan ja markkinointiin sekä matkailun ja palvelujen kehittämiseen ja kansainvälisten yhteyksien hyödyntämiseen	Tapahtumien kävijämäärä, uudet tapahtumat, kansainvälisten yhteyksien ja vierailujen määrä, kulttuurimatkailun aktiviteetti	Kootaan jo olevat ja kehitettävät omaleimaiset kulttuurikohteet, -tapahtumat, -ympäristöt ja -palvelut samaan ja eri vuodenaikoihin sovittuvaan ja tuotteistettavaan palvelukokonaisuuteen, joka toimii markkinoinnin perustana Kulttuuriyrittäjyyden ja -aktiviteetin kehittäminen verkostoitumista ja ulkomaisia kontakteja hyödyntäen. Kyllien omaperäisten kulttuurivaikutteiden, -palveluiden ja yritystoiminnan yhteiskäyttö tapahtumissa ja matkailussa

Valtuustotasoo

	TP2014	TA2015	TA2016	TS2017	TS2018
Vapaa-ajan lautakunta	433 183	495 840	510 200	515 330	520 500

Lautakuntatasoo

	TP2014	TA2015	TA2016	TS2017	TS2018
Kirjasto- ja kulttuuritoimi	204 245	218 270	233 930	236 270	238 630
Liikunta- ja nuorisotoimi	228 939	277 570	276 270	279 060	281 870
Vapaa-ajan ltk yhteensä	433 184	495 840	510 200	515 330	520 500

Kirjasto- ja kulttuuritoimi

Kirjasto- ja kulttuuritoimen päävastuualueeseen kuuluvat seuraavat lautakuntaan nähden sitovat tulosyksiköt: hallinto, kirjastotoimi ja kulttuuritoimi.

Kirjastotoimi

Strateginen tavoite	Toimenpiteet, resurssit ja ajoitus
Kirjastopalvelujen saatavuuden turvaaminen	<p>Pääkirjasto on avoinna talvella 38, kesällä 33 tuntia viikossa. Saviselän lainausasema palvelee Saviselän koululla ja on avoinna 2 tuntia viikossa.</p> <p>Kirjastoautopalveluja ostetaan Frosteruksen ja Venetpalon kouluilla oleville pysäkeille Haapajärveltä. Tmi Tiimi- Palvelut kanssa jatketaan kirjastopalvelujen välittämistä yrityksen asiakkaille. Kirjakokoelmaa pidetään Tammenlehvässä, Koivupuistossa ja Sykkeessä, ja ne vaihdetaan säännöllisesti.</p>
Lukemisharrastuksen edistäminen	<p>Lukudiplomin markkinointia 1-6 luokkien oppilaille jatketaan, järjestetään kirjailijavierailuja ja erilaisia lukemiskampanjoita ja yhteistyössä Frosteruksen koulun kanssa pyritään luomaan koululaisille säännölliset kirjastokäynnit. Kirjavinkkausta tehdään kouluilla säännöllisesti.</p> <p>Järjestetään kirjastossa erilaisia teematapahtumia, joitten yhteydessä esitellään teemaan liittyvää kirjallisuutta.</p> <p>Hankitaan kaukolainaksi omasta kokoelmasta puuttuva materiaali.</p> <p>Tarjotaan kotipalvelua kuntalaisille, jotka sairauden tai</p>

	vamman vuoksi ovat estyneet käyttämästä kirjaston palveluja.
Kokoelman kehittäminen	Hankinta pidetään läänin keskiarvossa, painopistealueena edelleen lasten ja nuorten kirjallisuus. DVD-elokuvien osalta hankinta painotetaan klassikoihin ja kotimaiseen aineistoon, erikoisesti kiinnitetään huomiota lasten ja nuorten elokuvaan.
Toiminnan aktiivinen kehittäminen	Haetaan Pohjois-Suomen aluehallintovirastolta kokeilu- ja kehittämistarkoituksiin myönnettäviä avustuksia erikseen Kärsämäen kirjastolle ja yhteistyössä Kiri-kirjastojen kanssa. Kirjasto pyrkii aktiivisella toiminnalla ehkäisemään syrjäytymistä kaikkien ikä- ja väestöryhmien keskuudessa.
Yhteistyö	Toimitaan aktiivisesti yhteistyössä eri hallintokuntien ja muiden toimijoiden kanssa.

Lautakuntataso

	TP2014	TA2015	TA2016	TS2017	TS2018
Hallinto					
Toimintamenot	18 915	21 620	50 370	50 870	51 380
Toimintatulot	0	0	0	0	0
Netto	18 915	21 620	50 370	50 870	51 380
Poistot	0	0	0	0	0
Kirjastotoimi					
Toimintamenot	175 340	176 770	163 680	165 310	166 970
Toimintatulot	697	1 200	1 200	1 210	1 220
Netto	174 643	175 570	162 480	164 100	165 750
Poistot	1 004	1 000	1 000	1 000	1 000
Kirjasto yht.					
Toimintamenot	194 255	198 390	214 050	216 180	218 350
Toimintatulot	697	1 200	1 200	1 210	1 220
Netto yht.	193 558	197 190	212 850	214 970	217 130

Poistot yhteensä	1 004	1 000	1 000	1 000	1 000
------------------	-------	-------	-------	-------	-------

Mittarit/suoritteet

	TP2014	TA2015	TA2016	TS2017	TS2018
Lainaa/as	14,87	19	18	18	18
Kirjastokäyntiä/as	9,22	14	12	12	12
Nettikäyntiä/as	1,3	6	6	6	6

Kulttuuritoimi

Kulttuuritoimi vastaa monipuolisen kulttuuritarjonnan järjestämisestä kunnassa ammatillisesti pätevällä ohjauksella ja tukee järjestöjen järjestämiä kulttuuritapahtumia. Toiminnallaan kulttuuritoimi edistää kuntalaisten henkistä hyvinvointia ja viihtyvyyttä tarjoamalla mahdollisuuden taide-elämyksiin sekä vahvistaa kärsämäkisten kotiseutuidentiteettiä ja ylläpitää kulttuuriperinteitä.

Strateginen tavoite	Toimenpiteet, resurssit ja ajoitus
Monipuolisten kulttuuripalvelujen turvaaminen.	Järjestetään monipuolisia kulttuuritapahtumia eri kohderyhmille: 1-2 teatteriesitystä/-vierailua, konsertteja, elokuvaesityksiä, näyttelyitä ja muita tapahtumia. Hankitaan esiintyjiä tilaisuuksiin. Myönnetään kulttuuripalkinto aktiiviselle kulttuuritoimijalle (henkilö tai yhdistys). Taidetalo Nahkuri toimii kunnan kulttuuritoimijoiden tilana.

Yhteistyö eri toimijoiden kanssa	Osallistutaan Kärsämäki-päivien järjestelyihin. Pyritään järjestämään veteraanipäivä ja itsenäisyyspäivä kunnan ja seurakunnan yhteistyönä. Tehdään yhteistyötä eri hallintokuntien sekä muiden toimijoiden kanssa.
Tuetaan lasten kulttuuria	Järjestetään erilaisia kulttuuri- ja taide-elämyksiä lapsille ja nuorille.

Lautakuntataso

Kulttuuritoimi	TP2014	TA2015	TA2016	TS2017	TS2018
Toimintamenot	123 448	21 830	22 080	22 300	22 500
Toimintatulot	112 762	750	1 000	1 000	1 000
Netto	10 686	21 080	21 080	21 300	21 500
Poistot	0	0	0	0	0

Liikunta- ja nuorisotoimi

Liikunta- ja nuorisotoimen päävastuualueeseen kuuluvat lautakuntaan nähden sitovat tulosyksiköt: hallinto, liikuntatoimi ja nuorisotoimi.

Strateginen tavoite	Toimenpiteet, resurssit ja ajoitus
Perusliikuntapalveluiden saatavuuden turvaaminen kuntalaisille	Liikuntapaikat toimintakunnossa läpi vuoden. - mahdollistetaan urheilukenttäalueen monipuolinen käyttö - lähiliikuntapaikan ylläpito - liikuntapaikkojen kunnossapito säännöllistä

	- liikuntatarvikevarastojen aukiolo viikonloppuisin
Seura- ja järjestötoiminnan tukeminen	Oikea tehokas kohdentaminen. Avustukset vastikkeellisia.
Aktiivinen toiminta nuorten ja lasten parissa	Uimakouluja, 2-3 retkeä ja kerhoja. Monipuolista toimintaa. Sosiaalista viestintää nuorille.
Nuorisotilojen tehokas käyttö	Nuorisotila avoinna mahdollisimman paljon. Riittävät bänditilat.
Yhteistyö eri hallintokuntien ja muiden toimijoiden kanssa	Erilaisten tapahtumien järjestäminen ja nuorisotilan käyttäminen.
Ennaltaehkäisevä työ	Etsivän nuorisotyön/yksilövalmentajantyön jatkuminen, Jokilaaksojen Ohjaamo –hanke ja TIME OUT -Aikalisä toiminta.

Lautakuntataso

	TP2014	TA2015	TA2016	TS2017	TS2018
Hallinto					
Toimintamenot	49 640	56 560	53 630	54 170	54 710
Toimintatulot	0	0	0	0	0
Netto	49 640	56 560	53 630	54 170	54 710
Poistot	367	360	360	360	360
Liikuntatoimi					
Toimintamenot	129 904	157 290	158 690	160 280	161 880
Toimintatulot	2 383	3 300	0	0	0

Netto	127 521	153 990	158 690	160 280	161 880
Poistot	45 492	45 490	45 240	45 240	45 240
Nuorisotoimi					
Toimintamenot	55 525	72 220	65 950	66 610	67 280
Toimintatulot	3 747	5 200	2 000	2 000	2 000
Netto	51 778	66 480	63 950	64 610	65 280
Poistot	672	0	0	0	0
Liikunta- ja nuorisotoimi					
Toimintamenot yhteensä	235 068	286 070	278 270	281 060	283 870
Toimintatulot yhteensä	6 130	8 500	2 000	2 000	2 000
Netto yhteensä	228 938	277 570	276 270	279 060	281 870
Poistot yhteensä	46 531	45 850	45 600	45 600	45 600

Mittarit/suoritteet

	TP2014	TA2015	TA2016	TS2017	TS2018
Asukkaita	2 698	2 710	2 686	2 686	2 686
Uimahallipalvelut	43 420	37 000	37 000	37 000	37 000
€/as	16	13,7	13,8	13,8	13,8
Avustukset yhteisöille	15 760	15 550	15 550	15 550	15 550
€/as	6	5,7	5,8	5,8	5,8
Avustukset nuorisojärjestöille	1 690	1 690	1 690	1 690	1 690
€/as	1	0,6	0,6	0,6	0,6
4H-yhdistyksen palkkausavustus	9 610	9 610	9 610	9 610	9 610
€/as	4	3,5	3,6	3,6	3,6
Nuorisotilan avoimet ovet – toiminta, aukiolokerrat/v	193	130	130	130	130
osallistujamäärät/v	4 030	3 100	3 100	3 100	3 100

Tekninen lautakunta

Toimielin: Tekninen lautakunta

Vastuullinen viranhaltija: kunnaninsinööri

Kärsämäen kunnan vuosille 2016-2021 laaditun strategian visiona on että Kärsämäki on luova ja kansainvälinen, yrittäjyyttä ja asukkaiden viihtyvyyttä edistävä, menestyvä maaseutupaikkakunta.

Kärsämäen kehittämisen painopisteet, tavoitteet ja toimenpiteet tärkeysjärjestykseen asetettuna.		
Strategia tavoite	Strategiamittarit	Toimenpiteet, resurssit ja ajoitus
I Tehostettu paikkakunnan markkinointi		
Kärsämäki tulee laajasti tunnetuksi vetovoimaisena ja aktiivisena, asukkaitaan ja yrityksiään kannustavana ja elinvoimaisena maaseutupaikkakuntana	Paikkakuntakuvan laatu ja tunnettuus mediassa ja eri sidosryhmissä, kunnan asukasmäärän kehitys, kunta- ja elinkeinostrategioiden toteutusaste, kehittämishankkeiden vaikuttavuus, uudet yritykset, työpaikkojen määrä, paikkakunnan sisäisen kehittämisilmapiirin ja ulkoisen yhteistyön taso	Kärsämäen keskustan ympäristön vetovoimaisuutta lisätään kehittämällä teollisuus- ja liikealueita. Kunta on mukana Kaapo -projektissa joka tähtää paikkakunnan vetovoiman kehittämiseen ja yritysten menestymisen mahdollisuuksien parantamiseen.
II Laadukas maaseutuasuminen		
Kärsämäkisen maaseutuasumisen tarjoama elämänlaatu muodostuu paikkakunnan vahvuustekijäksi.	Kunnan nettomuuton kehitys, kunnan asuntokannan käyttöaste, uusien asuntorakentamishankkeiden määrä, asuntotonttien myyntimäärät keskustassa ja kylillä, yksityisten vajaakäyttöisten asuntojen määrä, asiakaspalaute asumis- ja muista palveluista sekä harrastusmahdollisuuksista (säännölliset asukas- ja asiakaskyselyt), palvelujen	Korkatinkankaan rivitalojen peruskorjaus. Sivukylien tyhjillään olevien asuntojen saamista asuntokäyttöön. Haja-asutusalueen vapaana olevien tonttien markkinointi rakentajien tietoisuuteen.

	jonotusaste ja ihmisläheisyys	
III Monitahoinen saavutettavuus		
Kärsämäestä kehittyä ”Keskipiste Puolimatassa” -saavutettavuutensa pohjalta yritys- ja muita toimijoita investoimaan sitouttava sijoittumiskohde.	Uudet yritys Hankkeet, yritystonttien myyntimäärä, liiketilojen käyttöaste, valta- ja kantateiden varsien kehittämisaktiivisuus, tapahtumien ja majoittujien määrä, hanketavoitteet	Suomelan kulman KTY-alueen kaavoitus ja alueen suunnittelu, missä huomioidaan Suomelan kulttuurialueen kehittäminen ja hyödyntäminen.
IV Omaleimainen kulttuuri		
Kulttuuri luo monimuotoisena kehittämisen voimavarana Kärsämäelle elämyksiä ja elinvoimaa ja kytkeytyy tiiviisti paikkakunnan kuvaan ja markkinointiin sekä matkailun ja palvelujen kehittämiseen ja kansainvälisten yhteyksien hyödyntämiseen.	Tapahtumien kävijämäärä, uusien tapahtumien synty, uudet yritykset, kansainvälisten yhteyksien ja vierailujen määrä, majoitusvuorokaudet, kulttuurimatkailun aktiviteetti	Kehitetään Konttilan kulttuurialuetta ja sen käytettävyyttä erilaisissa kulttuuritapahtumissa. Paikkakuntaa mainostavien tienvarsimainostaulujen rakentaminen. Nahkurin kehittäminen.

Teknisen lautakunnan päävastuualueet valtuuston sitovuustasolla ovat: yhdyskuntatekniikka, kiinteistötoimi ja Jokilaaksojen Pelastuslaitoksen hoitama suojelutoimi.

Valtuustotaso	TP2014	TA2015	TA2016
Tekninen lautakunta yhteensä	-278 049	-393 990	-387 340
Poistot	-301 090	-323 720	-318 230

Lautakuntataso	TP2014	TA2015	TA2016	TS2017	TS2018
Yhdyskuntatekniikka	-351 097	-390 440	-367 710	-367 710	-367 710

Kiinteistötoimi	285 672	254 200	221 880	221 880	221 880
Ruokahuolto- /siivouspalvelu	27 960	-12 780	-	-	-
Suojelutoimi	-240 585	-244 970	-241 510	-241 510	-241 510
Tekninen lautakunta yhteensä	-278 049	-393 990	-387 340	-387 340	-387 340

	TP2014	TA2015	TA2016	TS2017	TS2018
Yhdyskuntatekniikka	-165 588	-151 380	-114 670	-114 670	114 670
Kiinteistötoimi	-132 239	-169 330	-202 880	-202 880	-202 880
Ruokahuolto- /siivouspalvelu	-2198	-2160	-	-	-
Suojelutoimi	-1065	-850	-680	-680	-680
Poistot yhteensä	-301 090	-323 720	-318 230	-318 230	-318 230

Ruokahuolto- ja siivouspalvelut on ulkoistettu Fazer Food Services Oy:lle. Määrärahat ruokahuolto- ja siivouspalvelujen ostamiseen on varattu hallintokuntien käyttötalousmenoihin, määrärahavaraus vuodelle 2016 on yhteensä 900 000 euroa.

Lautakuntaa sitovat tavoitteet

YHDYSKUNTATEKNIikka

Yhdyskuntatekniikka sisältää seuraavat tulosyksiköt: hallinto, liikenneväylät ja yleiset alueet, kaavoitus- ja mittaus, jätahuolto sekä varastot ja koneet:

Toiminnan tavoitteet	Tavoitetasot
Hallinto: Tuotetaan kokonaan omana toimintana.	Teknisen toimen hallinnon tehtävänä on hoitaa koko teknisen toimen toimistopalvelut sekä investointipuolen kohteiden suunnittelun ja rakennuttamisen. Tekniselle lautakunnalle tulevat esitykset käsitellään kuntalain edellyttämässä ajassa. Ostolaskut hoidetaan siten, ettei viivästyskorkoja synny. Laskutukset hoidetaan ajallaan. Laaditaan talousarvio, sekä tuotetaan talousarvion seurantaan ja sisäiseen valvontaan liittyvät raportit.
Liikenneväylät ja yleiset alueet: Turvallisen liikenneympäristö luominen ja ylläpitäminen. Puistojen, leikkikenttien ja muiden alueiden pitäminen viihtyisinä ja turvallisina virkistysalueina.	Pidetään kaavatiet ja yleiset alueet hyvässä kunnossa. Kaavateiden ja kevyenliikenteen väylien kunnossapidosta on luokitus, jolla ohjataan talviaurauksen ja hiekoitusten aloittamista oikeaan aikaan edistämään turvallista liikkumista. Kunnossapidosta huolehditaan osin kunnan omana työnä ja ostopalveluna. Yksityisteille maksetaan kesä- ja talvi kunnossapitoavustukset. Edelleen kunta osallistuu kuntaosuudella sellaisten yksityisteiden peruskorjaukseen, jotka saavat valtiosuuden. Puistojen hoito järjestetään vastuuhenkilön sekä kesällä koululaisten avulla.

<p>Kaavoitus- ja mittaus:</p> <p>Asemakaavat ja osayleiskaavat laaditaan MRL:n säännösten mukaisesti.</p>	<p>Keskeneräisten asemakaava töiden laatiminen hyväksymispäätöstä varten. Kiinteistörekisterin pito ja kiinteistöomaisuuden hallinto.</p> <p>Maanmittauslaitokselta ostetaan palvelut mm. kiinteistönmuodostukseen liittyvissä asioissa.</p>
<p>Jätehuolto:</p> <p>Vanha kaatopaikka</p>	<p>Vanhan kaatopaikan seuranta.</p>
<p>Varastot ja koneet:</p> <p>Tuottaa hallintokuntien tarvitsemat käyttäjäpalvelut, järjestää työkonelastoa.</p>	<p>Pidetään kunnan omistama kalusto toimintakuntoisena (traktori, ruohonleikkurit jne.).</p>

	TP 2014	TA2015	TA2016	TS2017	TS2018
Hallinto netto	-218 794	-226 770	-198 850	-198 850	-198 850
TOIMINTATUOTOT	14 209	5 500	7 000	7 000	7 000
TOIMINTAKULUT	-233 003	-232 270	-205 850	-205 850	-205 850

	TP2014	TA2015	TA2016	TS2017	TS2018
Liikenneväylät ja yleiset alueet netto	-107 878	-143 240	-150 950	-150 950	-150 950
TOIMINTATUOTOT	32 236	46 460	32 940	32 940	32 940
TOIMINTAKULUT	-140 114	-189 700	-183 890	-183 890	-183 890
Poistot	-135 870	-128 740	-94 360	-94 360	-94 360

Kaavoitus ja mittaus netto	-10 249	-6 080	-2 870	-2 870	-2 870
TOIMINTAKULUT	-10 249	-6 080	-2 870	-2 870	-2 870

Poistot	-12 217	-5 140	-2 810	-2 810	-2 810
---------	---------	--------	--------	--------	--------

Jätehuolto netto	-1 770	-2 130	-2 330	-2 330	-2 330
TOIMINTAKULUT	-1 770	-2 130	-2 330	-2 330	-2 330
Poistot	-17 501	-17 500	- 17 500	- 17 500	- 17 500

Varastot ja koneet netto	-12 406	-12 220	- 12 710	-12 710	-12 710
TOIMINTATUOTOT	1 434	700	700	700	700
TOIMINTAKULUT	-13 840	-12 920	-13 410	-13 410	-13 410
Poistot					

Yhdyskuntatek-niikka yht. netto	-351 097	-390 440	-367 710	-367 710	-367 710
--	-----------------	-----------------	-----------------	-----------------	-----------------

Mittarit /suoritteet	TP 2014	TA2015	TA2016	TS2017	TS2018
Katujen kunnossapito	1 445 €/km/v (kadut 12,05 km kev.liik. 3,83 km)	2 724€/km/v (kadut 12,05 km kev.liik. 3,83 km)	3 223 €/km/v (kadut 12,05 km kev.liik. 3,83 km)	3 223 €/km (kadut 12,05 km kev.liik 3,83 km)	3 223 €/km (kadut 12,05 km kev.liik 3,83 km)
Tievalaistus	19 365 €/v	21 300 €/v	21 300 €/v	21 300 €/v	21 300 €/v
Yksityisteiden avustukset	9 930 €/v	9 930 €/v	10 847 €/v	10 847 €/v	10 847 €/v
Talvikunnossapito	120,80€/km/v (82.202 km)	120,80€/km/v (82.202 km)	119,87€/km/v (90,492 km)	119,87€/km/v (90,492 km)	119,87€/km/v (90,492 km)
Kesäkunnossapito					
Lk I 126,14 €/km					
Lk II 92,50 €/km	4 404 €/v 116,50€/km/v	8 500 €/v 104,40€/km/v	9 508 €/v 107,54€/km/v	9 508 €/v 107,54€/km/v	9 508 €/v 107,54€/km/v
Lk III 58,87 €/km	(34,74 km)	81,415km)	88,415km)	88,415km)	88,415km)

Perusparantaminen Valtionavustusta perusparannukseen saaville tiekunnille enintään 15 % kustannuksista	9 270 €/v	9 270 €/v	9 845 €/v	9 845 €/v	9 845 €/v
---	-----------	-----------	-----------	-----------	-----------

KIINTEISTÖTOIMI

Tulosityksikkö sisältää kunnan asuin-, toimisto- ja teollisuuskiinteistöjen sekä omien toimitilojen käyttö- ja kunnossapitotehtävät, sekä kunnan omistamien maiden ja metsien hoidon.

Toiminnan tavoitteet	Tavoitetasot
<p>Tilapalvelut:</p> <p>Tilapalvelut tuottaa Kärsämäen kunnan omistamien rakennusten tilantarvepalvelut hallintokunnille ja ulkopuolisille käyttäjille. Tilapalvelu sisältää rakennusten ja niiden ulkoalueiden teknisen kunnossapidon ja hoidon järjestämisen.</p> <p>Tilapalvelut sisältää:</p> <ul style="list-style-type: none"> - omat toimitilat - vuokra-asunnot - muut vuokratilat 	<p>Kiinteistöt pidetään siinä kunnossa, että tiloja voidaan käyttää turvallisesti ja taloudellisesti.</p>
<p>Maa- ja metsätilat</p> <p>Kunnan omistaman metsäomaisuuden hoito hyvän metsänhoidon periaatteen mukaisesti, sekä peltoalueet vuokrataan.</p>	<p>Kunnan metsät hoidetaan metsätaloussuunnitelman mukaisesti asiantuntijana metsänhoitoyhdistys. Peltoalueet vuokrataan viljelijöille.</p>

	TP2014	TA2015	TA2016	TS2017	TS2018
Tilapalvelut netto	265 041	86 870	113 170	113 170	113 170
TOIMINTATUOTOT	1 001 430	1 019 690	1 110 710	1 110 710	1 110 710

TOIMINTAKULUT	-736 389	-932 820	-997 540	-997 540	-997 540
Poistot	-132 239	-169 330	-202 880	-202 880	-202 880

Oman kunnan hallintokuntien tarvitsemat tilojen kustannukset siirtyvät sisäisinä vuokrina niiden käyttäjille. Vuokra-asuntoja on 4 huoneistoa. Muut toimitilat sisältävät sipulivaraston ja paloasemat. Toimintatuotot sisältävät ylläpitovuokrat kaikkiin vuokrattuihin rakennuksiin sekä paloaseman ja eläinlääkäriin tilan pääomavuokrat.

Tilapalvelut jakautuvat seuraavasti:

	TP2014	TA2015	TA2016	TS2017	TS2018
--	--------	--------	--------	--------	--------

Omat toimitilat	255 489	66 980	70 160	70 160	70 160
TOIMINTATUOTOT	954 609	926 500	988 190	988 190	988 190
TOIMINTAKULUT	-699 120	-859 520	-918 030	-918 030	-918 030
Poistot	-128 569	-137 930	-134 850	-134 850	-134 850

Vuokra asunnot	5 694	710	-1 660	-1 660	-1 660
TOIMINTATUOTOT	23 897	24 370	22 200	22 200	22 200
TOIMINTAKULUT	-18 203	-23 660	-23 860	-23 860	-23 860
Poistot	-3 671	-3 670	- 3 420	- 3 420	- 3 420

Vuokratuottoja vanhan paloasemasta ei odotettavissa.

Muut vuokratilat	3 858	19 180	44 670	44 670	44 670
TOIMINTATUOTOT	22 924	68 820	100 320	100 320	100 320
TOIMINTAKULUT	-19 066	-49 640	-55 650	-55 650	-55 650
Poistot		-27 730	-64 610	-64 610	-64 610

Mittarit/suoritteet

Omat toimitilat	16 850 k-m ³	16 850 k-m ²	16 850 k-m ²	16 850 k-m ²	16 850 k-m ²
-----------------	-------------------------	-------------------------	-------------------------	-------------------------	-------------------------

Vuokra-asunnot	733 k-m ²	733 k-m ²	733 k-m ²	733 k-m ²	733 k-m ²
Muut toimitilat	922 k-m ²	922 k-m ²	1 991 k-m ²	1 991 k-m ²	1 991 k-m ²
TOIMINTATUOTOT	53,54 €/v/m ²	54,51 €/v/m ²	56,74 €/v/m ²	56,74 €/v/m ²	56,74 €/v/m ²
TOIMINTAKULUT	39,37 €/v/m ²	49,87 €/v/m ²	50,96 €/v/m ²	50,96 €/v/m ²	50,96 €/v/m ²

Maa- ja metsätilat netto	20 631	167 330	108 710	108 710	108 710
TOIMINTATUOTOT	210 281	213 400	141 500	141 500	141 500
TOIMINTAKULUT	-189 650	-46 070	-32 790	-32 790	-32 790

Kiinteistötoimi yht.	285 672	254 200	221 880	221 880	221 880
-----------------------------	----------------	----------------	----------------	----------------	----------------

SUOJELUTOIMI

Jokilaaksojen pelastuslaitos hoitaa pelastustoimen yhteistoimintasopimuksen mukaisesti. Pelastuslaitoksen eri paloasemien henkilöstön yhteistiedot, esittelyn ja palvelutuotannon löydät pelastuslaitoksen omilta sivuilta www.sivuilla osoitteesta www.jokipelastus.fi

	TP2014	TA2015	TA2016	TS2017	TS2018
Suojelutoimi netto	-240 585	-244 970	-241 510	-241 510	-241 510
TOIMINTATUOTOT					
TOIMINTAKULUT	-240 585	-244 970	-241 510	-241 510	-241 510
Poistot	-1 065	-850	-680	-680	-680

TA2016	
Tekninen lautakunta yhteensä	-387 340 €
Poistot yhteensä	-318 230 €

HENKILÖSTÖSUUNNITELMA

Kunnanhallitus

HENKILÖSTÖSUUNNITELMA 2016-2018

Virka tai toimi	Viran tai toimen luonne 1)	Nykyiset virat ja toimet	täytetyt virat ja toimet	Suunnitelmakausi		
				2016 lkm	2017 lkm	2018 lkm
Kunnanhallitus						
Kunnanjohtaja	N	1	1	1	1	1
Kunnansihteeri	N	1	1	1	1	1
Hallintosihteeri	N	1	1	1	1	1
Palvelusihteeri	N	1	1	1	1	1
Johtava sosiaalityöntekijä	N	1	1	1	1	1
Sosiaaliohjaaja	N	1	1	1	1	1
Kuntouttavan työtoiminnan ohjaaja	N	1	-	1	1	1
Kansanterveystyön johtava lääkäri	N	1	1	1	1	1
Sote-henkilöstö *)	N			19,5	19,5	19,5
Henkilöstö yhteensä		4	4	27,5	27,5	27,5

*) yksityisen palveluntuottajan työn-
johdon alla

**VAPAA-AJAN LAUTAKUNTA
HENKILÖSTÖSUUNNITELMA 2016-2018**

Virka- tai toimi	Huom.	2015 lkm	Suunnitelmakausi		
			2016 lkm	2017 lkm	2018 lkm
Sivistysjohtaja	1)		0,5	0,5	0,5
Kirjastotoimenjohtaja	2)	0,2	0,2	0,2	0,2
Kulttuurisihteeri	2)	0,2	0,2	0,2	0,2
Kirjastovirkailija		2	2	2	2
Kirjastovirkailija/sivukirjastot		0,1			
Liikunta- ja nuorisosihteeri		1	1	1	1
Henkilöstö yhteensä		3,5	3,9	3,9	3,9

1) tarkempi toimenkuva selviää vuoden 2016 aikana

2) ostopalveluna, voi tulla muutoksia vuoden 2016 aikana tai myöhemmin

**OPETUSTOIMEN LAUTAKUNTA
HENKILÖSTÖSUUNNITELMA 2016-2018**

Virka- tai toimi	Huom.	Nykyiset lkm	Suunnitelmakausi		
			2016 lkm	2017 lkm	2018 lkm
Rehtori (lukio)		1	1	1	1
Sivistystoimenjohtaja (oto)		x			
Sivistysjohtaja			0,5	0,5	0,5
Rehtori (peruskoulu)		1	1	1	1
Toimistosiihteeri		1	1	1	1
Koulusihteeri		1	1	1	1
Vanhempi lehtori (lukio)		6	6	6	6
Lehtori		8	8	8	8
Päätoiminen tuntiopettaja		6	6	6	6
Sivutoiminen tuntiopettaja		0,2	0,2	0,2	0,2
Erityisopettaja		3	3	3	3
Luokanopettaja	1)	15	14	14	13
Tuntiopettaja (esiopetus)	2)	3	3	2	3
Koulunkäyntiavustaja		8	7	7	7
Koulukuraattori		1	1	1	1
Jopo-ohjaaja		1	1	1	1
Varhaiskasvatuspäällikkö		1	1	1	1
Vastaava lastentarhanopettaja		1	1	1	1
Lastentarhanopettaja		3	3	3	3
Lastenhoitaja		9	9	9	9
Ryhmäavustaja		3	3	3	3
Perhepäivähoitaja	3)	5	7	7	7
Henkilöstö yhteensä		77,2	77,7	76,7	76,7

Kunkin vuoden henkilöstömäärä on esitetty syyslukukauden tilanteen mukaan

Frosteruksen koululla jaetaan kahteen opetusryhmään

	lv 15-16	lv 16-17	lv 17-18	lv 18-19
luokat	1 ja 6	1	1	
res.op.	x	x	x	x

Esiopetusryhmät:

	lv 15-16	lv 16-17	lv 17-18	lv 18-19
Frosterus	2	2	1	2
Venetpalo	0	0	0	0
Saviselkä	1	1	1	1

Kolme määrääikaista

Virka tai toimi	Viran tai toimen luonne 1)	Nykyiset virat ja toimet lkm	Suunnitelmakausi		
			2016 lkm	2017 lkm	2018 lkm
Kunnaninsinööri	N	1	1	0	0
Rakennusmestari	N	1	1	1	1
Toimistosihteer	N	1	1	1	1
Kirvesmies	N	0	0	0	0
Ammattimies	N	2	2	2	2
Kiinteistönhoitaja	N	1	1	1	1
Urheilualueiden hoitaja	N	1	1	1	1
Henkilöstö yhteensä		7	7	6	6

1) Viran tai toimen luonne

N = Nykyinen virka

U = Uusi virka tai toimi joka ei liity investointiin

I = Suunniteltuun investointiin liittyvä virka tai toimi

INVESTOINTIOSA

Investointiosan määrärahat ja tuloarviot sitovat hallintokuntia valtuustoon nähden nettona hanketasolla.

INVESTOINTIOHJELMA									
2016 - 2018									
Hankkeen nimi	Aloitus- vuosi	Kokonais- kustannus arvio €	Määrärahojen käyttö €			Rahoitus- osuus €			
			2016	2017	2018	Avustus 2016	Uusi- invest.	Korj. invest.	Maan myynnit
HALLINTOTOIMI									
Osakkeet									
Osakkeiden hankinta	2016	5 000	5 000						
Kaavat									
Asemakaavan uusiminen teollisuusalueella korteleissa 208, 209, 212, 214	2015	17 000	7 000						
Suomelan kulman asemakaavoitus	2015	18 000	9 000						
SIVISTYSTOIMI									
Irtain omaisuus									
Tietokonehankinta	2016	20 000	20 000						
Verkkokytkinhankinta	2016	14 000	14 000						
TEKNINEN TOIMI									
Teiden rakentaminen									
Kiertotie 130 m	2017	20 800		20 800					
Lähteentie 100m	2016	16 000	16 000						
Tähtelänraitti 170m	2016	28 000	28 000						
Suomelan kulman/Valtatie 4:n kevyenliikenteen alituksen suunnittelu	2016	37 000	37 000						
Kaaritie 480m	2016	96 000	96 000						
Kevyenliikenteen väylän suunnittelu Puusaarentie ja Alarannantie	2018	10 000			10 000				
Pyhäjoen Kevyenliikenteen- sillan suunnittelu	2018	50 000			50 000				
Teiden päällystäminen									
Konttilantie 325m	2017	23 000		23 000					
Kaarnatie 220m	2017	15 000		15 000					
Kaaritie 400m	2017	28 000		28 000					
Lähteentie 100m	2016	6 700	6 700						
Kiertotie 130m	2017	8 700		8 700					
Havutie 50m	2017	5 000		5 000					
Oksatie 55m	2017	5 500		5 500					
Tähtelänraitti 170m	2016	10 500	10 500						
Teiden valaistus									
Kaaritie 400m	2017	16 000		16 000					
Irtain omaisuus									
Mainostaulujen uusiminen	2016	10 000	10 000						
Yhteensä		460 200	259 200	122 000	60 000	0	0	0	0

INVESTOINTIOHJELMA 2016

HANKESELOSTUS

HALLINTOTOIMI

Osakkeet

Osakkeiden hankinta

	Kokonaiskustannus	TA2016
Menot	5 000	5 000
Tulot		
Netto	5 000	5 000

Kaavat

Asemakaavan uusiminen teollisuusalueella kortteleissa 208, 209, 212, 214

	Kokonaiskustannus	TA2015	TA2016
Menot	17 000	10 000	7 000
Tulot			
Netto	17 000	10 000	7 000

Teollisuusalueella asemakaava uudistetaan aiheutuen Lujabetonin maankäytöstä tuotevarastoalueena.

Suomelan kulman asemakaavoitus

	Kokonaiskustannus	TA2015	TA2016
Menot	18 000	9 000	9 000
Tulot			
Netto	18 000	9 000	9 000

Kokkola-Kajaanitien ja 4-tien luoteiskulmauksessa on yleiskaavassa osoitettu KTY-alue ja tämän alueen käyttöön otto edellyttää kaavoitusta.

SIVISTYSTOIMI

Irtain omaisuus

Tietokonehankinta

	Kokonaiskustannus	TA2016
Menot	20 000	20 000
Tulot		
Netto	20 000	20 000

Verkkokytinhankinta

	Kokonaiskustannus	TA2016
Menot	14 000	14 000
Tulot		
Netto	14 000	14 000

TEKNINEN TOIMI

Teiden rakentaminen

Lähteentien korjaus 100 m

	Kokonaiskustannus	TA2016
Menot	16 000	16 000
Tulot		
Netto	16 000	16 000

Tähtelänraitin korjaus 170 m

	Kokonaiskustannus	TA2016
Menot	28 000	28 000
Tulot		
Netto	28 000	28 000

Suomelan kulman ja Valtatie 4:n kevyenliikenteen alituksen suunnittelu

	Kokonaiskustannus	TA2016
Menot	37 000	37 000
Tulot		
Netto	37 000	37 000

Suunnitellaan Suomelan kulmaan kevyenliikenteen alitus ja 4-tien viereinen kevyenliikenteen väylä.

Kaaritien rakentaminen 480 m

	Kokonaiskustannus	TA2016
Menot	96 000	96 000
Tulot		
Netto	96 000	96 000

Teiden päällystäminen**Lähteentie 100 m**

Ajorata 5,0/6,5 m

Pohjatyöt ja Ab 16/100

	Kokonaiskustannus	TS2016
Menot	6 700	6 700
Tulot		
Netto	6 700	6 700

Tähtelänraitti 170 m

Ajorata 5,0/6,5 m

Pohjatyöt ja Ab 16/100

	Kokonaiskustannus	TA2016
Menot	10 500	10 500
Tulot		
Netto	10 500	10 500

Irtain omaisuus**Kärsämäen mainostaulujen uudistaminen**

	Kokonaiskustannus	TA2016
Menot	10 000	10 000
Tulot		
Netto	10 000	10 000

Liitteet

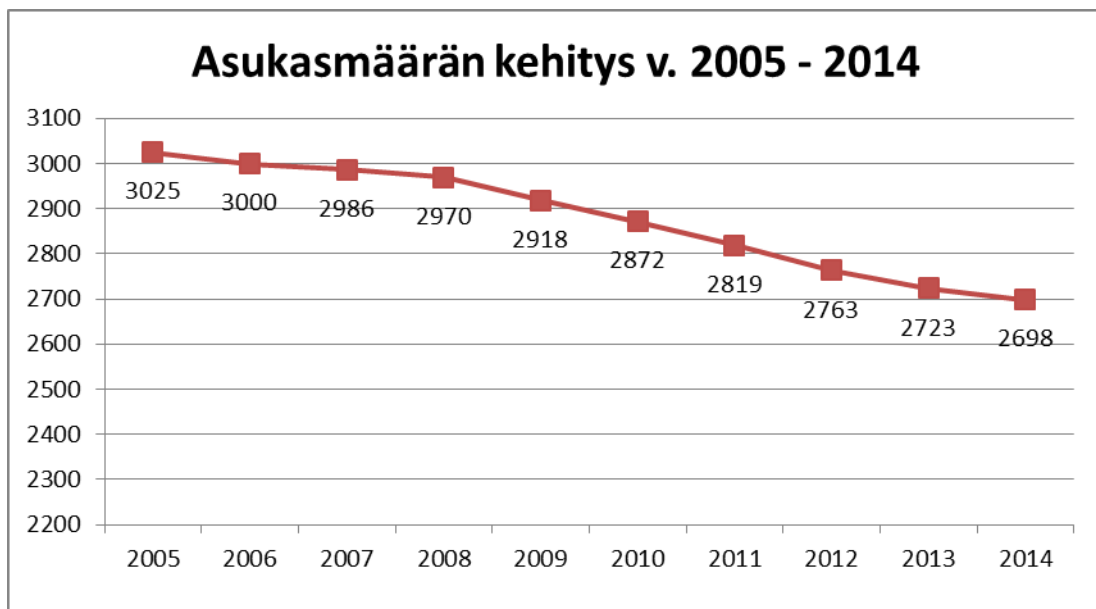
Avustukset ja yhteistoimintaosuudet

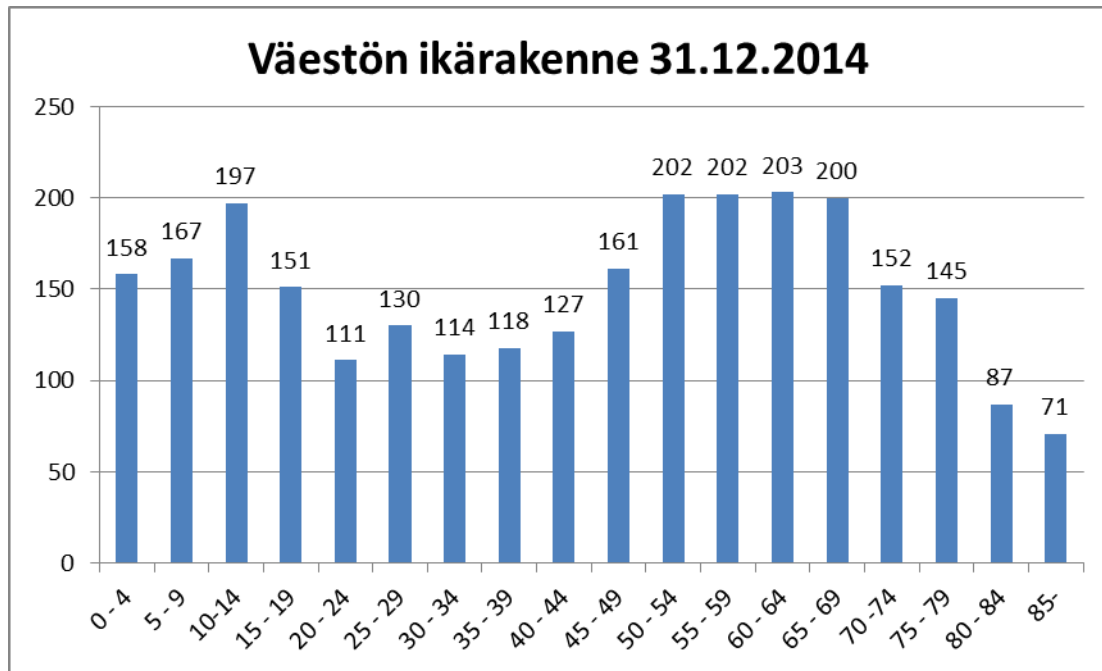
<i>Avustukset</i>	2016
<i>Yleishallinto</i>	
Muut avustukset kotitalouksille:	8 000
Opiskelija-avustukset, työmatkatuki	
Avustukset yhteisöille:	8 410
Nuorten kesätyöllistäminen	
<i>Sosiaali- ja terveystoimet</i>	
Avustukset kotitalouksille:	297 100
Toimeentulotuki, ehkäisevä toimeentulotuki ja täydentävä toimeentulotuki, omaishoidon tuki	
Kuntouttava työtoiminta	
Vammaispalvelut	
Avustukset yhteisöille:	
Työmarkkinatuen kuntaosuus	115 000
<i>Maaseutupalvelut</i>	
Muut avustukset kotitalouksille:	29 000
Tuettu maksullinen lomitus, eläinlääkäreiden subv.	
<i>Elinkeinopalvelut</i>	
Avustukset yhteisöille:	13 000
Kulttuurijärjestöt	
<i>Sivistystoimi</i>	
Avustukset kotitalouksille:	160 000
Lasten kotihoidontuki	
<i>Liikunta- ja nuorisotyö</i>	
Avustukset yhteisöille:	27 350
Nuorisojärjestöt, kyläyhdistykset, erityisryhmät, yleishyödylliset yhdistykset ja toimintaryhmät	
<i>Tekninen toimi</i>	
Muut avustukset kotitalouksille:	30 200
Yksityistieavustukset	
<i>Yhteensä</i>	688 060

Yhteistoimintaosuudet	2016
Kunnallinen työmarkkinalaitos	1 800
Pohjois-Pohjanmaan liitto	17 400
Suomen Kuntaliitto	8 300
Siika-Pyhäjokialueen Liitto	2 740
Nivalan kaupunki, maaseutupalvelut	63 500
Jokilaaksojen Nuorten Tuki ry	15 000
Pohjois-Pohjanmaan Liikunta ry	2 000
Keskipiste-Leader	27 000
Kerttu Saalasti säätiö	1 500
Nivala-Haapajärven Seutu NIHAK ry.	110 000
Jokilaaksojen pelastuslaitos	235 000
Hankkeet:	
Kaapo	3 000
VÄHÄHIKU	700
Flow	3 800
Matkailu- ja markkinointi	6 750
Liikenneturvallisuustoimijatyo	1 300
Ohjaamo	500

Väestö

Tilanne 31.12.	Väestö	Muutos	%
2004	3091	-16	-0,5
2005	3025	-66	-2,2
2006	3000	-25	-0,8
2007	2986	-14	-0,5
2008	2970	-16	-0,5
2009	2918	-52	-1,8
2010	2872	-46	-1,6
2011	2819	-53	-1,9
2012	2763	-57	-2,1
2013	2723	-40	-1,5
2014	2698	-25	-0,9





Kunnan väestön ikärakenne 31.12.2014

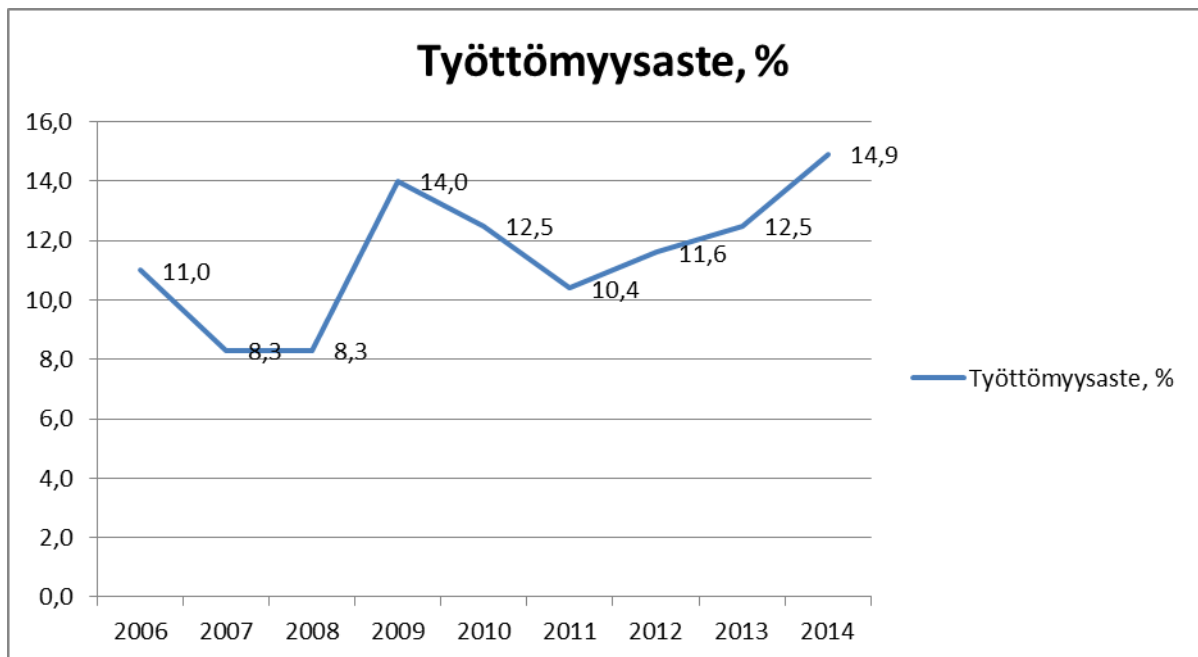
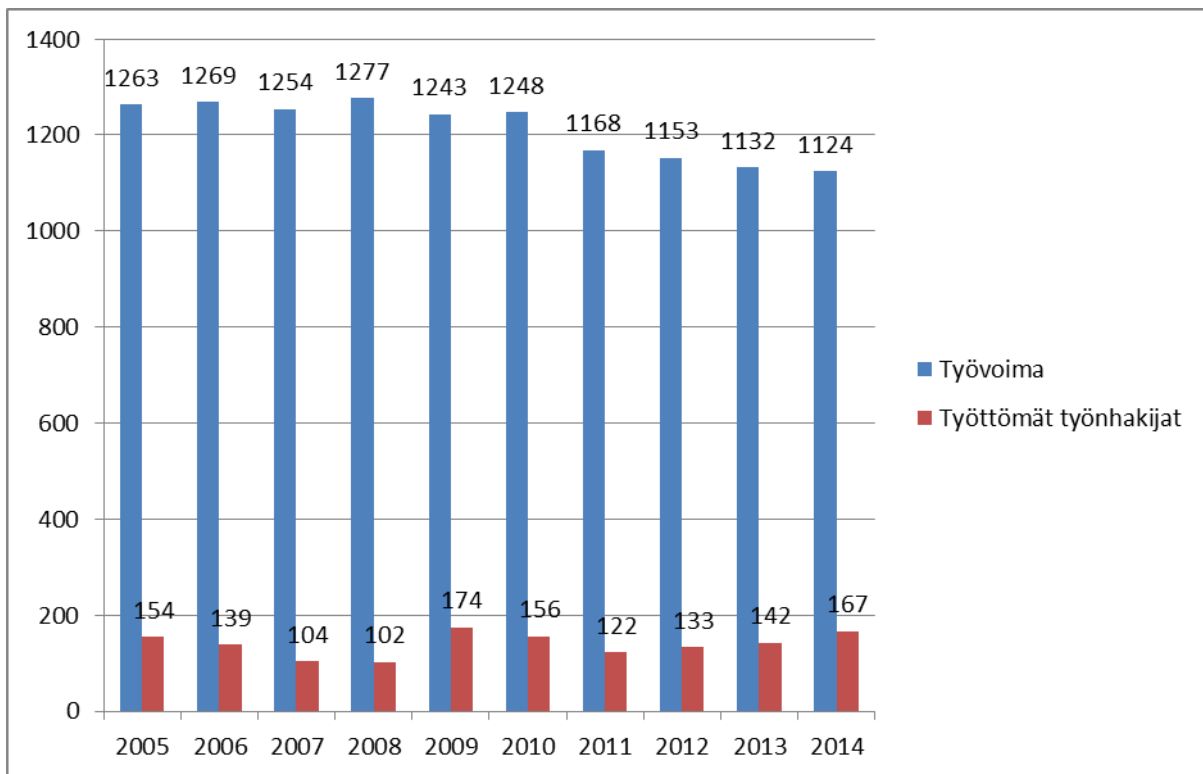
Väestöennuste 2012 Väestöllinen huoltosuhte alueittain 2011 - 2040							
	Huoltosuhte						
	2011	2015	2020	2025	2030	2035	2040
Kärämäki	67,8	76	86	93,8	102,3	102,6	100,3

Lapsia ja vanhuksia 100 työikäistä kohti. Väestöllinen (demografinen) huoltosuhte on alle 15-vuotiaiden ja 65+ vuotta täyttäneiden määrän suhde 15-64 -vuotiaiden määrään.

Työllisyys

Suurimmat julkissektorin työllistäjät Kärämäellä ovat Kärämäen kunta ja Kärämäen Seurakunta. Oheisessa taulukossa on esitetty suurimpia yksityisiä työllistäjiä Kärämäellä vuonna 2015.

Suurimpia yksityisiä työllistäjiä Kärämäellä v. 2015	työpaikkoja
Attendo Oy	73
Lujabetoni oy	35
Saaren Kuljetus Oy	26
Konesilta/Koneselkä Oy	15
Fazer Foodservice Blue	14
Bobmatic Oy	14
Veljekset Huovila Oy	14
A. Tiikkainen Oy	10
Keträlän Murske OY	10
Konpalvelu Honkala Oy	10
Osuukauppa KPO	10



Talousarvion käyttötalousosan tulosityksiköt

Valtuuston sitovuustaso	Toimielimen sitovuustaso
Keskusvaalilautakunta	Vaalit
Tarkastuslautakunta	Tilintarkastus
Kunnanhallitus	Yleishallinto Elinkeinotoimi Selännepalvelut Sosiaali- ja Terveyspalvelut
Opetustoimenlautakunta	Opetustoimen hallinto Perusopetus Toisen asteen opetus Kansalaisopisto Varhaiskasvatus
Vapaa-ajan lautakunta	Kirjasto- ja kulttuuritoimi Liikunta, nuoriso- ja raittiustyö
Tekninen lautakunta	Yhdyskuntatekniikka Kiinteistötoimi Ruokahuolto- ja siivouspalvelut Suojelutoimi

TALOUSARVION MÄÄRÄRAHOJEN JA TULOARVIOIDEN YHTEENVETO

TALOUSARVION MÄÄRÄRAHOJEN JA TULOARVIOIDEN YHTEENVETO			
	Sitovuus	Määrärahat	Tuloarviot
KÄYTTÖTALOUSOSA			
Tilintarkastuslautakunta	N	15 890	
Kunnanhallitus	N	12 897 340	1 826 260
Opetustoimen lautakunta	N	5 732 090	311 500
Vapaa-ajan lautakunta	N	514 400	4 200
Tekninen toimi	N	1 680 190	1 292 850
TULOSLASKELMAOSA			
Verotulot	B		6 670 000
Valtionosuudet	B		11 252 000
Rahoitustuotot ja -kulut	N	123 000	318 000
INVESTOINTIOSA			
Hallintotoimi			
Osakkeet			
Osakkeiden hankkiminen	N	5 000	
Maa-alueet:			
Asemakaavan uusiminen teollisuusalueella	N	7 000	
Suomelan KTY-alueen asemakaavoitus	N	9 000	
Sivistystoimi			
Tietokonehankinta	N	20 000	
Verkkokytkinhankinta	N	14 000	
Tekninen toimi			
Julkinen käyttöomaisuus:			
Teiden rakentaminen	N	177 000	
Teiden päällystäminen	N	17 200	
Irtain omaisuus	N	10 000	
RAHOITUSOSA			
Lainakannan muutokset			
Pitkäaikaisten lainojen lisäys	B		740 880
Pitkäaikaisten lainojen vähennys	B	1 193 580	
Vaikutus maksuvalmiuteen			
yhteensä		22 415 690	22 415 690