

OSA I VÄESTÖN HYVINVOINNIN KEHITYS VALTUUSTOKAUDELLA 2013 - 2016 (kevät 2017)

1 Painopisteiden, tavoitteiden ja toimenpiteiden arviointi

Hyvinvointitiedon ja tehtyjen toimenpiteiden arviointi, yhteenveto ja johtopäätökset

Kärsämäen kunnan valtuustokauden 2013-2016 hyvinvoinnin- ja terveyden edistämisen suunnitelman painopisteinä ovat:

1. Lasten- ja perheiden hyvinvoinnin edistäminen, 2. Työikäisten hyvinvointi, 3. Ikääntyvien toimintakyvyn ylläpitäminen.

Näiden painopisteiden tavoitteiden saavuttamiseksi on tehty toimenpiteitä, tavoitteista on toteutunut mm. seuraavat:

- Lapset puheeksi -koulutus ja -työmenetelmän käyttö jatkuvat
- välkkäri -toimintaan oppilaiden koulutus jatkuu- työikäisten painonhallintaryhmä on toteutunut
- KKI-hankkeen testibussi testaa ja motivoi kuntalaisia liikkumaan
- työttömien terveystarkastukset jatkuvat
- ikäihmisten ennaltaehkäisevät kotikäynnit jatkuvat
- kolmannen sektorin merkittävä osuus vapaaehtoistyössä jatkuu
- lähiliikuntapaikat Frosteruksen koululla on talkoiltu kuntoon vanhempainyhdistyksen toimesta

1. Lasten- ja perheiden hyvinvoinnin edistäminen

Kärsämäellä on käytössä hyvinvointineuvola, jossa tarkoituksena on mahdollisimman ennaltaehkäisevästi paneutua perheiden tilanteisiin yhteistyössä terveydenhuollon kanssa. Kärsämäellä työskentelee kaksi perhetyöntekijää, jotka tekevät sekä ennaltaehkäisevää että tehostettua perhetyötä. Perhetyöntekijät toimivat perheissä ja tukevat perheiden arjessa selviytymistä ohjaamalla ja varhaisella puuttumisella ongelmatilanteissa. Toimintamuotona on käytössä yhteistyö neuvolan ja perhetyön välillä, jonka myötä tehdään yhdessä ensimmäinen kotikäynti lapsen syntymän jälkeen. Vuonna 2016 lastensuojeluilmoituksia tehtiin 63 ja yhteydenottoja 9. Vuonna 2017 lastensuojeluilmoituksia oli 88 ja yhteydenottoja 14.

Palvelutarpeen arviointeja tehtiin vuonna 2016 21 ja 2017 ajalla maaliskuu-joulukuu 34. Niistä uusia asiakkuuksia alkoi vuonna 2016 22 ja vuonna 2017 36. Lastensuojelun avohuollon asiakkaita oli vuoden 2017 lopussa 36. Sijaishuollossa on 9 lasta, joista kaikki lapset on sijoitettu sijaisperheisiin. Vuonna 2017 tehtiin 9 kiireellistä sijoitusta, joista 5 eteni hallinto-oikeuteen vastentahtoisena huostaanottohakemuksena. Lastensuojelun avohuollon sijoituksia vuonna 2016 oli 2 ja vuonna 2017 2. Sosiaalihoitolain mukaisia asiakkuuksia on 22. Sosiaalihoitolain ja lastensuojelulain mukaisia lasten asiakkuuksia vuonna 2017 oli kaikkiaan 58.

Huolta kärsämäkisten lasten asioissa on tuonut lisääntyvät psyykkiset oireilut, kuten syömishäiriöt, viilteilyt, ahdistukset ja masennukset. Terveydenhuollolliset resurssit psyykkisten sairauksien hoidossa eivät ole olleet riittävät. Psykologin palveluille olisi ollut enemmän kysyntää.

Huolta on herättänyt myös lasten ja nuorten päihteidenkäyttö, josta on noussut hälyttäviä tuloksia kouluterveydenhuolto kyselyssäkin. Lisäksi kouluterveydenhuolto kyselyssä esiin nousi lasten ja nuorten lisääntyneet päihteidenkäyttö, päihteiden helppo saanti sekä lisääntynyt koulukiusaaminen.

Lastensuojelusta on panostettu yhteistyöhön koulun ja terveydenhuollon kanssa pitämällä infotilaisuuksia henkilökunnalle velvollisuudesta tehdä lastensuojeluilmoituksia sekä muutenkin levittää tietoa lastensuojelun tukitoimista ja tarkoituksesta.

Koulukiusaamiseen alun perin alkaneet yhteistyöpalaverit koulun sekä muiden lasten ja nuorten parissa toimiville on toteutettu kaksi kertaa vuodessa. Näissä palavereissa on keskusteltu yleisellä tasolla kärsämäkisten lasten ja nuorten hyvinvoinnista ja yritetty etsiä keinoja sen kehittämiseen.

2. Työikäisten hyvinvointi

Omaehtoista terveyden esittämistä ja muutoksissa tukemista on edistänyt Meal logger-ryhmä (virtuaalinen painonhallinta).

Sydän- reuma-, diabetes- ja astmahoitajat nimetty. Astmavastaanottoja hoitajalla oli 60 kpl, diabeteshoitajalla 325, muistihoitajalla 56, päihdehoitajalla 41, reumahoitajalla 7 ja sydänhoitajalla 3 kpl.

Vuonna 2017 toteutettiin 1056 kpl lääkärin vastaanottokäyntejä ja 1669 päivystyskäyntiä terveysasemalla. Hoitajien vastaavat luvut ovat 1882 vastaanottokäyntiä ja 7174 päivystyskäyntiä. Lisäksi n. 4700 puhelua. Äitiysneuvolakäyntejä tuotettiin 235 kpl, lastenneuvolakäyntejä 442 kpl ja kouluterveydenhoitajan käyntejä 979 kpl. Influenssarokotuksia annettiin kuntalaisille 690 kpl.

Terveys- ja osallistumiserojen kaventaminen on oleellista.

3. Ikääntyvien toimintakyvyn ylläpitäminen

Ikäihmisten terveystarkastukset (75v) kotihoidon toimesta.

Omaishoitajien terveystarkastukset jatkuvat ja omaishoitajille pidetään vertaistukiryhmiä kerran kuukaudessa.

Ikäihmisten päivätoimintaa 3 kertaa viikossa.

Attendolla on ollut 2 kesätyöntekijää ulkoiluttamassa vanhuksia ja toiminta jatkuu. Myös kolmas sektori on tehnyt tiivistä, aktiivista yhteistyötä ikäihmisten parissa.

2 Johtopäätökset ja toimenpide-ehdotukset

Oppilashuoltotyöryhmän vuosi 2017 on pääasiassa koostunut pedagogisten ja yksilökohtaisten asioiden selvittelystä, koulukohtaiseen kehittämiseen tulisi myös olla aikaa. Nopea ja ennaltaehkäisevä toiminta on kantanut hedelmää, esimerkiksi KiVa-toiminnan ansiosta laajat kiusaamistapaukset ovat vähentyneet. Lapset puheeksi keskustelut ja muutamat neuvonpidot ovat myös tuoneet apua, mutta ongelmaksi on koettu että muutamat huoltajat eivät tahdo ottaa apua vastaan. Onko mahdollista käyttää HYTE-tilaistoissa myös laadullisia mittareita.

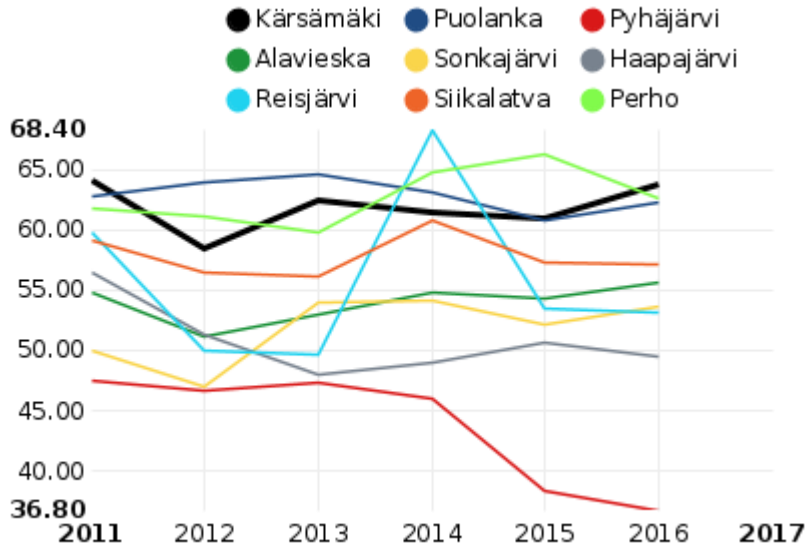
Suunnitelmassa jatkaa pitkäaikaissairaiden hoitajakäyntejä ja tuottaa erikoislääkäripalveluja lähelle. Työttömien terveystarkastukset jatkuivat läpi vuoden. Kärsämäki jatkaa savuttomana työpaikkana ja kaikki työyhteisöt ovat savuttomia.

Ikääntyvien toimintakyvyn ylläpito

- omaishoitajien ennaltaehkäisevät terveystarkastukset, lomapaikka Kärsämäeltä
- kotihoidossa arviointijaksot uusille asiakkaille
- kuntouttavien arviointijaksojen vakinaistaminen
- yli 65v. itsehoidon ja omaterveyteen huomion kiinnittäminen yhteistyössä muiden toimijoiden kanssa
- ikäihmisten ennaltaehkäisevät kotikäynnit
- yhteistyön tiivistäminen kolmannen sektorin kanssa

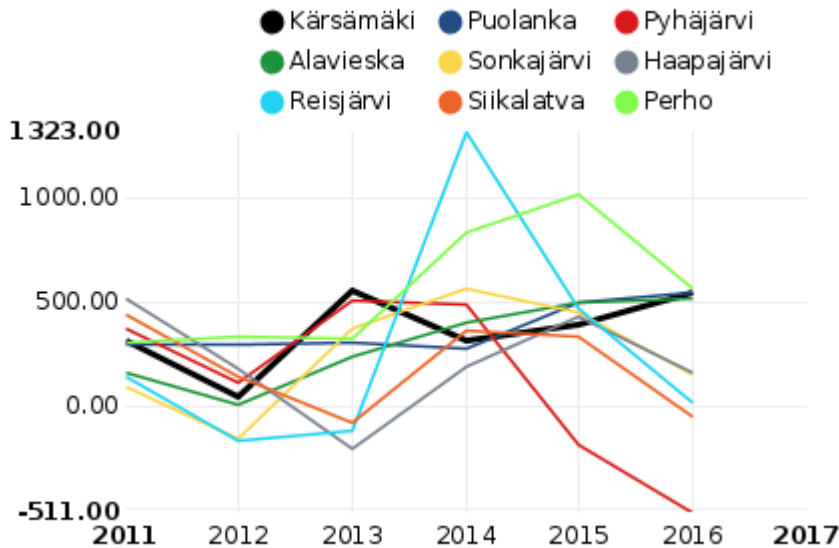
3 Indikaattorien ja muun tiedon osoittama hyvinvointi

Valtionosuudet, % nettokustannuksista



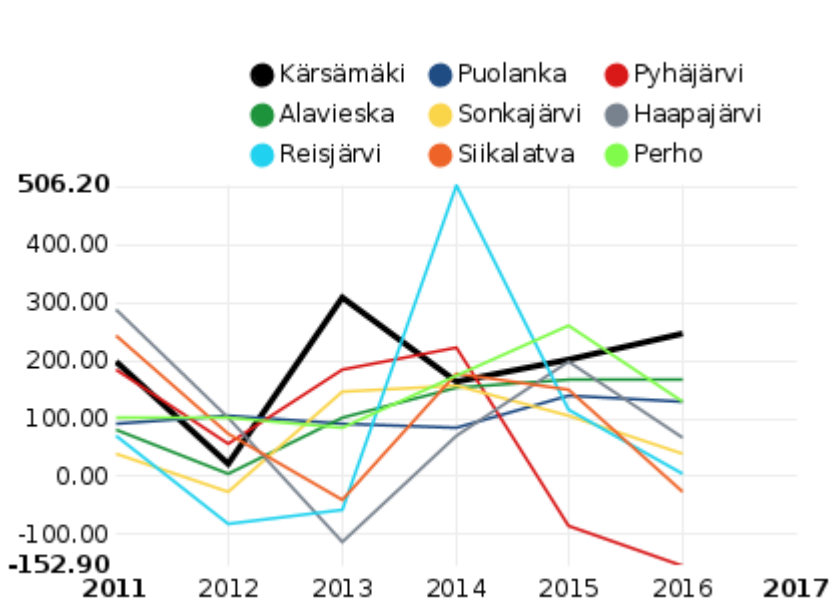
Kärsämäki : 63.8
 Perho : 62.7
 Puolanka : 62.3
 Siikalatva : 57.1
 Alavieska : 55.6
 Sonkajärvi : 53.6
 Reisjärvi : 53.1
 Haapajärvi : 49.6
 Pyhäjärvi : 36.8

Vuosikate, euroa / asukas



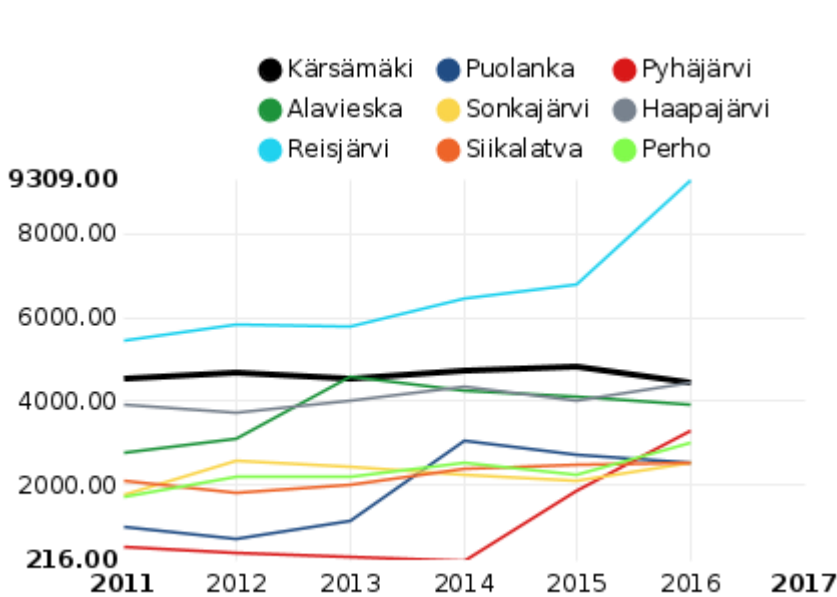
Perho : 570.0
 Puolanka : 544.0
 Kärsämäki : 542.0
 Alavieska : 514.0
 Haapajärvi : 159.0
 Sonkajärvi : 150.0
 Reisjärvi : 19.0
 Siikalatva : -49.0
 Pyhäjärvi : -511.0

Vuosikate, % poistoista



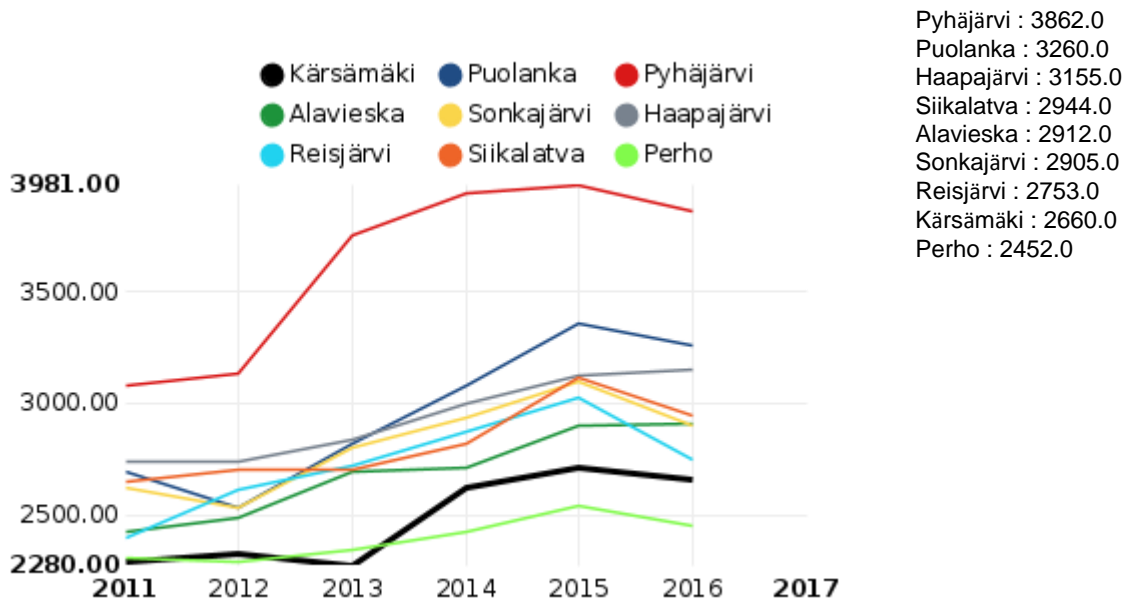
Kärsämäki : 246.8
 Alavieska : 167.3
 Puolanka : 129.3
 Perho : 128.2
 Haapajärvi : 67.1
 Sonkajärvi : 40.3
 Reisjärvi : 3.6
 Siikalatva : -27.6
 Pyhäjärvi : -152.9

Lainakanta, euroa / asukas

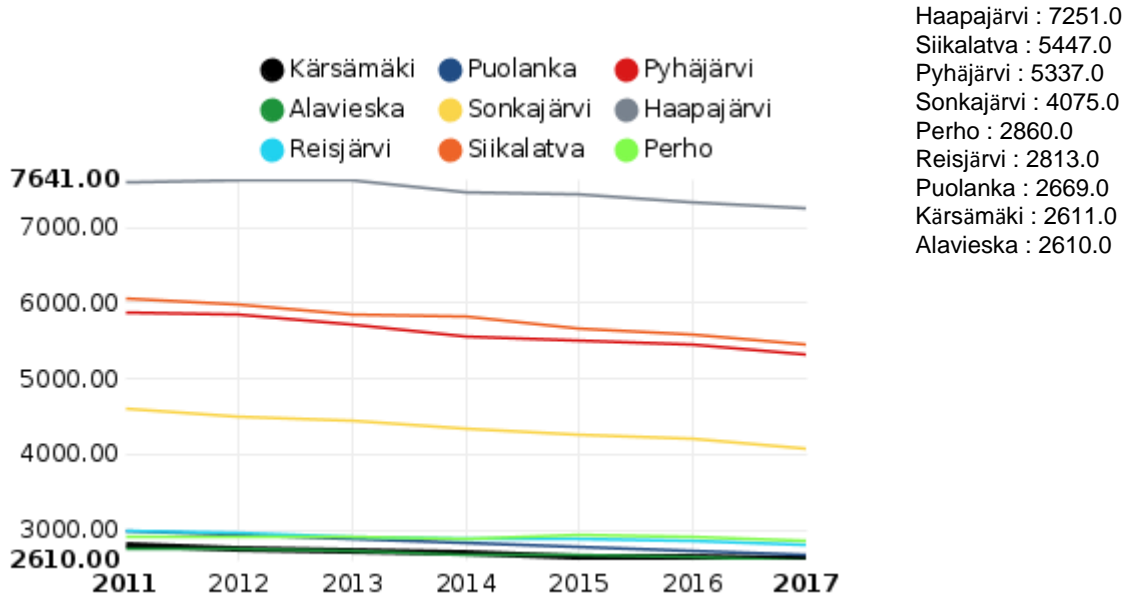


Reisjärvi : 9309.0
 Kärsämäki : 4455.0
 Haapajärvi : 4448.0
 Alavieska : 3941.0
 Pyhäjärvi : 3289.0
 Perho : 3003.0
 Puolanka : 2554.0
 Siikalatva : 2553.0
 Sonkajärvi : 2546.0

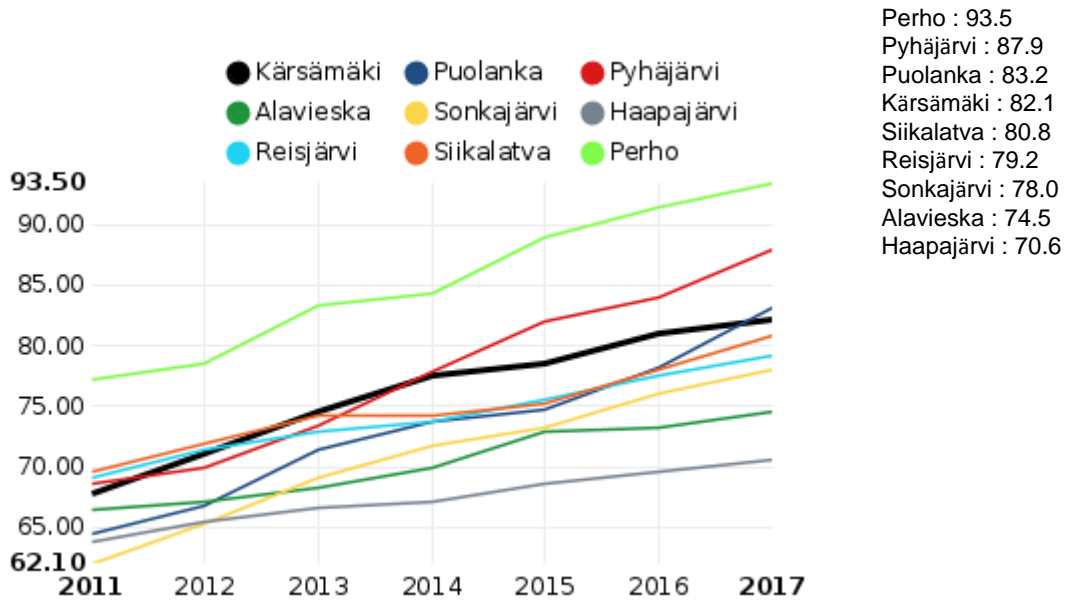
Verotulot, euroa / asukas



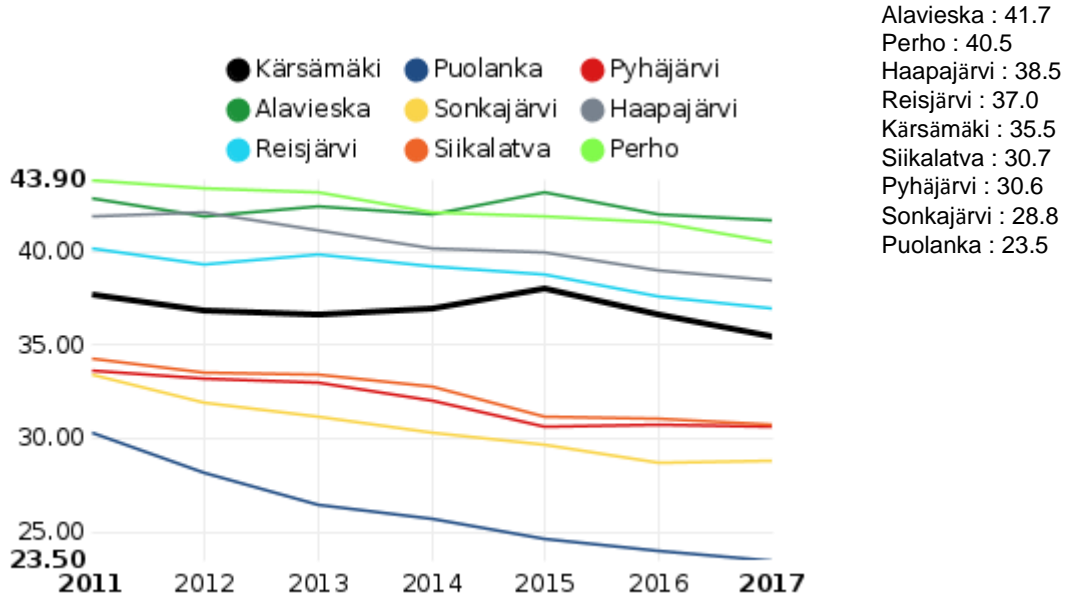
Väestö 31.12.



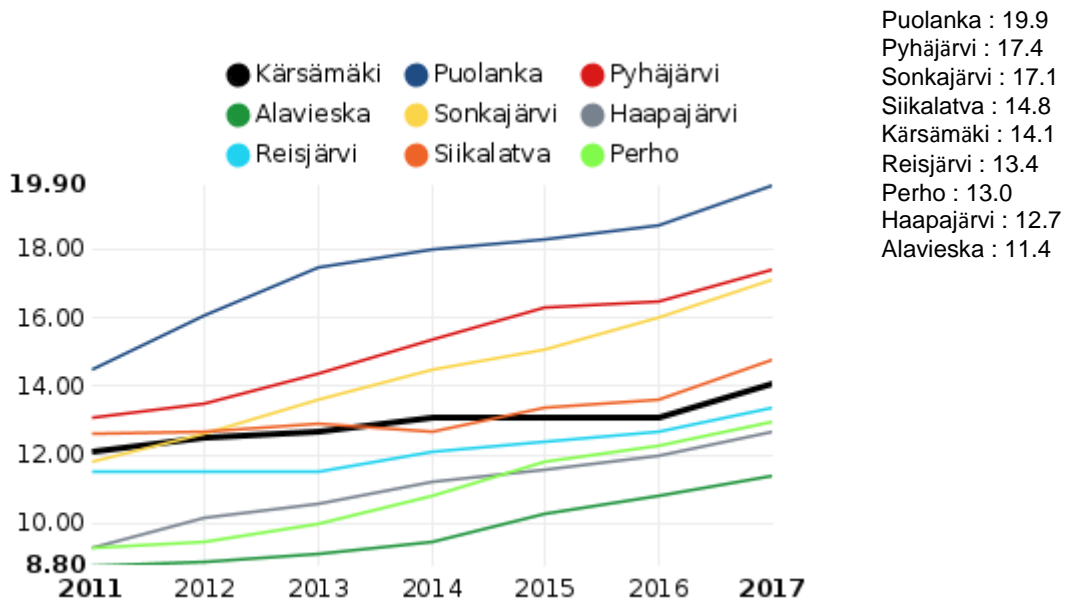
Huoltosuhte, demografinen



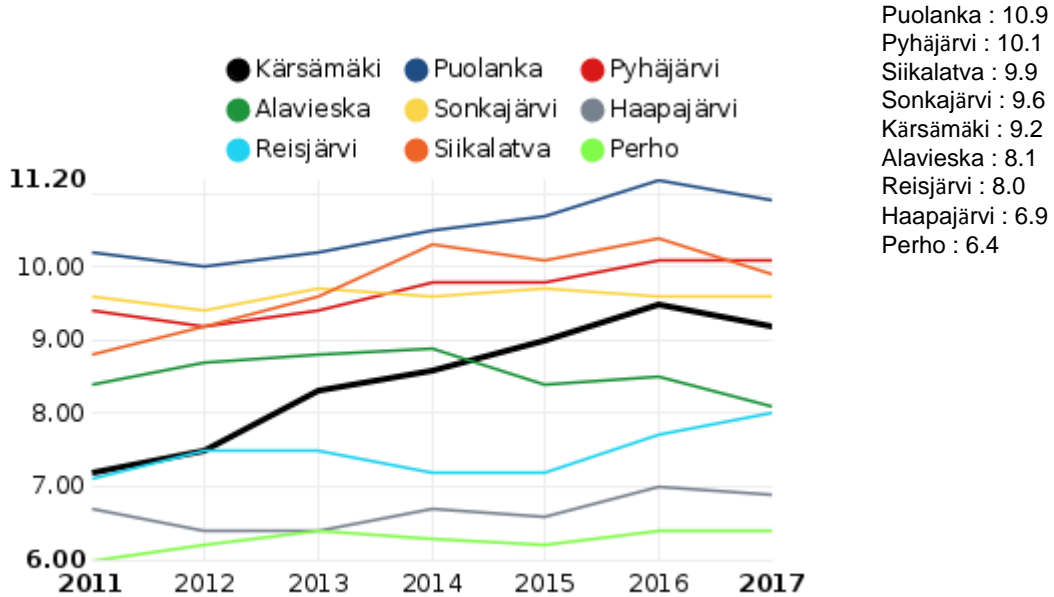
Lapsiperheet, % perheistä



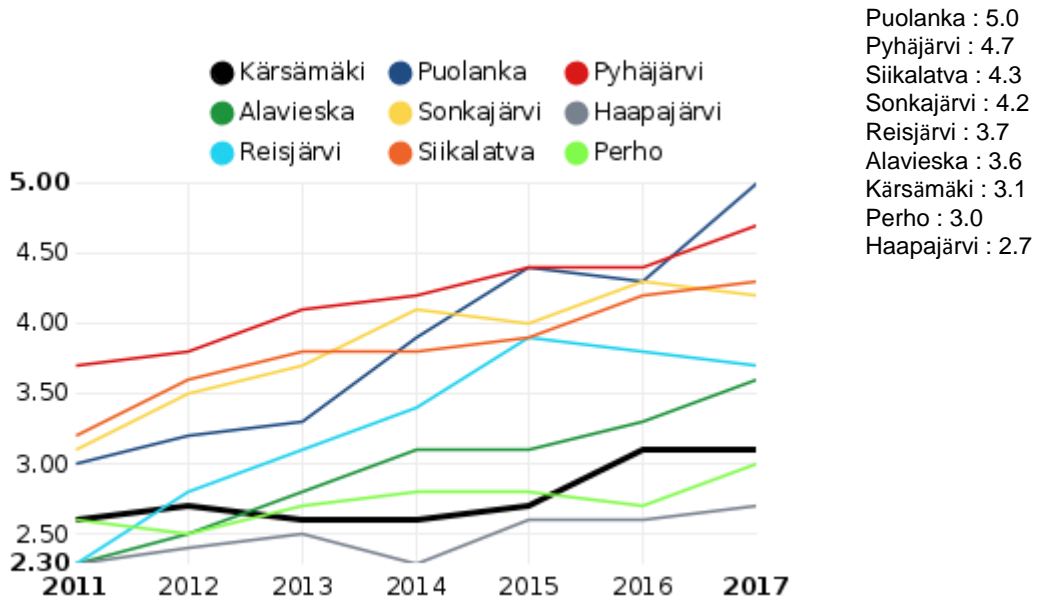
65 - 74-vuotiaat, % väestöstä



75 - 84-vuotiaat, % väestöstä

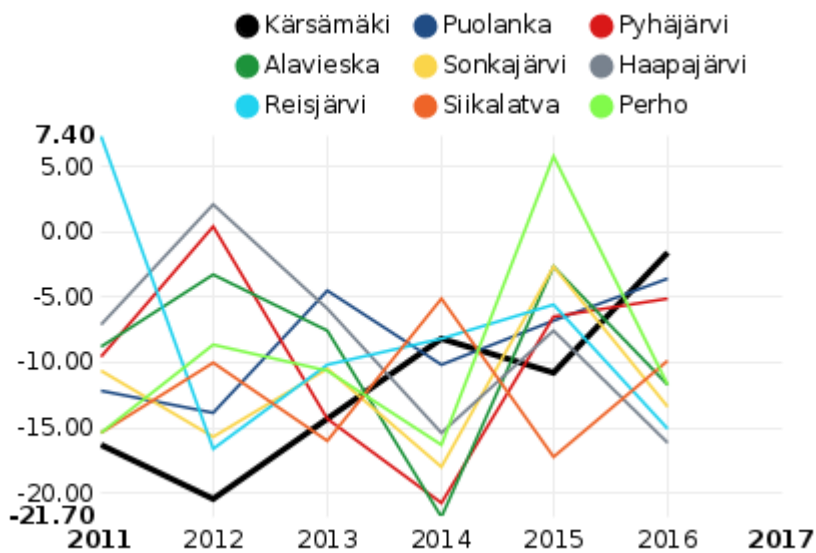


85 vuotta täyttäneet, % väestöstä



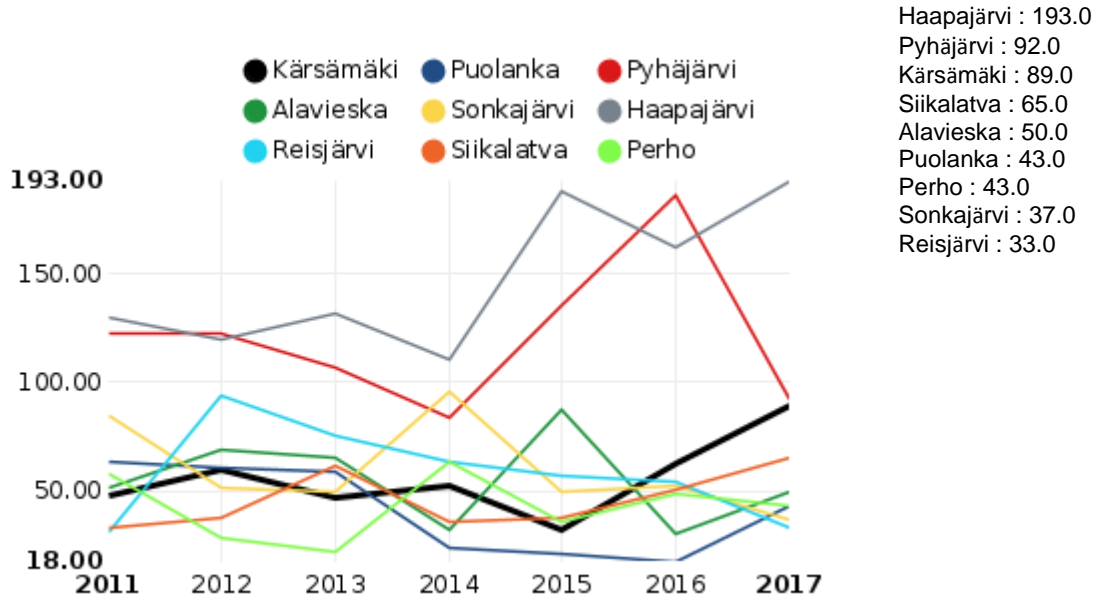
Puolanka : 5.0
 Pyhäjärvi : 4.7
 Siikalatva : 4.3
 Sonkajärvi : 4.2
 Reisjärvi : 3.7
 Alavieska : 3.6
 Kärsämäki : 3.1
 Perho : 3.0
 Haapajärvi : 2.7

Kuntien välinen nettomuutto / 1 000 asukasta

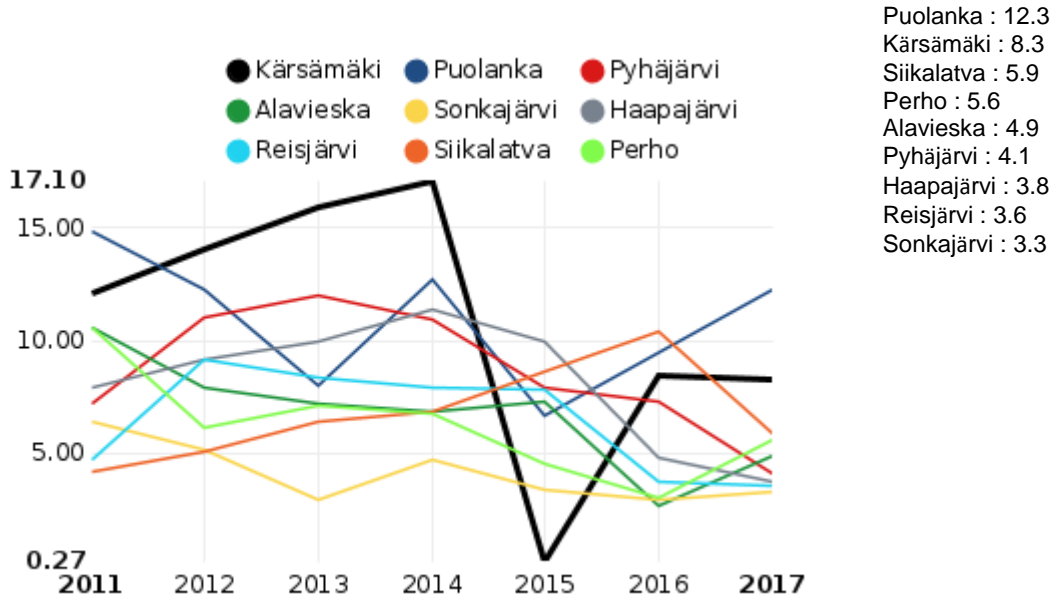


Kärsämäki : -1.5
 Puolanka : -3.6
 Pyhäjärvi : -5.1
 Siikalatva : -9.8
 Alavieska : -11.6
 Perho : -11.6
 Sonkajärvi : -13.4
 Reisjärvi : -15.0
 Haapajärvi : -16.1

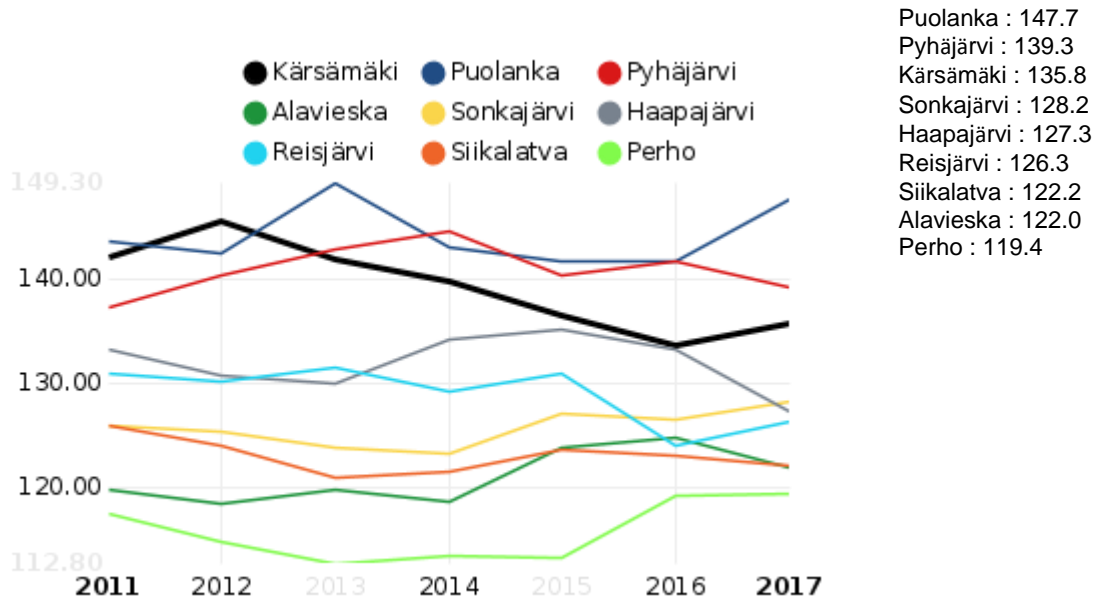
Lastensuojeluilmoitusten lukumäärä (THL)



Lastensuojelun avohuollollisten tukitoimien piirissä 0 - 17-vuotiaita vuoden aikana, % vastaavanikäisestä väestöstä (THL)



Kelan sairastavuusindeksi, ikävakioitu



OSA II HYVINVOINTISUUNNITELMA VALTUUSTOKAUDELLE 2017 - 2020 (2021 kevät)

Kunnassa toimii vanhus- ja vammaisneuvosto, HYTE-ryhmä sekä LAPE-hankkeen johtoryhmä. Lasten ja nuorten hyvinvointisuunnitelma on laadittu vuosille 2017-2020 ja valtuusto on hyväksynyt sen 29.11.2016. Lisäksi muita työryhmiä ovat oppilashuollon ohjausryhmä ja nuorten palvelu- ja ohjausverkosto.

Tavoitteena on henkisen hyvinvoinnin lisääminen ja syrjäytymisen ehkäiseminen. Ennaltaehkäisyn ja varhaisen tuen merkitys on kasvanut, esimerkiksi ADHD, käyttäytymis-, tarkkaavaisuus-, toiminnanohjaus-, identiteetti- ja syömishäiriöt, ahdistuneisuus ja masentuneisuus ovat vuosi vuodelta kasvavia ja puuttumista vaativia kohteita, jotta lapsista ja nuorista saadaan mahdollisimman terveitä tulevaisuuden tekijöitä. Neuropsykiatrista (Nepsy) valmennus osaamista lisättävä.

Etsivänuorityö toimii kunnassa. Nuorisivaltuuston toimintaa voisi tukea nimeämällä heille "kummit" valtuustosta, näin ollen nuorten toiveet saataisiin paremmin esille.

Valistustyötä pitäisi lisätä, lapsiperheille neuvola on tärkeä tiedonjakokanava ja koululla tehtävää ennaltaehkäisevää työtä tulisi lisätä. Perheitä tulisi tukea kokonaisvaltaisesti, mutta samalla palveluita tuli yksilöllistää. Yksinäisyyden vähentäminen on myös tärkeä painopistealue ja perhekeskuksen lisäksi voitaisiin luoda lisää avoimia kohtaamispaikkoja. Matalan kynnyksen palveluiden kehittäminen; seniorineuvola suunnitelmiin ja hyvinvointineuvolan toiminnan laajentaminen.

Liikuntapaikkojen ylläpidosta tiedottamista tulisi lisätä ja liikuntavälineiden lainaaminen aloittaa.

Ilmapiiri on muuttunut selkeästi positiivisemmaksi, ja toiveissa olisi saada uusia asukkaita paikkakunnalle.

4 Kuntastrategian painopisteet ja linjaukset

Kuntastrategiassa on painotettu asukkaiden hyvinvoinnin edistämistä ja todettu että kunta luo asukkaidensa hyvinvoinnille edellytyksiä yhteistyössä III sektorin ja muiden toimijoiden kanssa. Järjestöjä kuullaan HYTE tapaamisissa, joita järjestetään kahdesti vuodessa, keväällä ja syksyllä. Kunnassa on monipuolista kulttuuritoimintaa, joka edesauttaa viihtymistä ja luo positiivisia kokemuksia. Kunta kannustaa kuntalaisiaan omaan vastuunottoon hyvinvoinnistaan ja omatoimiseen hyvinvointityöhön. Päätösten teossa otetaan huomioon hyvinvoinnin ja terveyden edistäminen ja vaikutusten arviointi ja seuranta. Sähköisen hyvinvointikertomuksen hyödyntäminen johtamisen työvälineenä. Tuetaan työllistymistä, erityisesti pitkäaikaistyöttömien tukeminen työpajatoiminnan kautta

I Tehostettu paikkakunnan markkinointi

Kärsämäki tulee laajasti tunnetuksi vetovoimaisena ja aktiivisena, asukkaitaan ja yrityksiään kannustavana ja elinvoimaisena maaseutupaikkakuntana

II Laadukas maaseutuasuminen

Kärsämäkisen maaseutuasumisen tarjoama elämänlaatu muodostuu paikkakunnan vahvuustekijäksi.

III Monitahoinen saavutettavuus

Kärsämäestä kehittyi ”Keskipiste Puolimatassa” -saavutettavuutensa pohjalta yritys- ja muita toimijoita investoimaan sitouttava sijoittumiskohde.

IV Omaleimainen kulttuuri

Kulttuuri luo monimuotoisena kehittämisen voimavarana Kärsämäelle elämyksiä ja elinvoimaa ja kytkeytyy tiiviisti paikkakunnan kuvaan ja markkinointiin sekä matkailun ja palvelujen kehittämiseen ja kansainvälisten yhteyksien hyödyntämiseen.



Kärsämäki

Strategia 2016-2021

”Asukkaita ja yrityksiä kannustava”, ”Menesty Kärsämäellä”

PAINOPISTEALUEET & KEHITTÄMISHANKKEET KOHTI VISIOTA

Kärsämäestä brändi

Markkinointistrategia

Elinkeinostrategia*

Toteutetaan alueellisia ja

valtakunnallisia ohjelmia

Laadukas maaseutuasuminen

Maankäyttö, saneeraus ja rakentaminen

Asumisen yksilöllinen kokonaispalvelu

Maanhankinnan, asumisratkaisujen ja

elinvoimapolitiikan saumaton kokonaisuus

Keskipiste puolimatassa

Keskustaympäristön vetovoiman

parantaminen yhdessä yrittäjien kanssa

Näkyvyyden lisääminen pääteillä

Kylän asumismahdollisuudet ja

kylätoiminnan yhteistyömuodot

Digitalisaatio ja sijainnista riippumaton

työ

Kulttuurista elämyksiä ja

elinvoimaa

Kulttuurin kohteista, tapahtumista,

ympäristöstä ja palveluista kehittyvä

kokonaisuus

Luovan kulttuuriyrittäjyyden

edistäminen

Kylän kulttuuri tapahtumissa ja

matkailussa

VISIO

Luova ja kansainvälinen

Yrittäjyyttä ja viihtyvyyttä

edistävä

Menestyvä

maaseutupaikkakunta

NYKYTILANNE

Ennakkoluuloton elämäntapa

Yrittäjämäinen asenne

Hyvä sijainti

Paljon mikroyrityksiä

Monipuolinen kulttuuritarjonta

Koulut kunnossa, paljon lapsia

Palvelut paikkakunnalla

Aktiivinen osallistuminen

Aktiivinen
kesät talvet

Asukkaat
Yrittäjät ja yritykset
Tienkäyttäjät

Palvelut**
Asunnot
Tontit
Työpaikat
Toimitilat
Kumppanuus

TAVOITE

Kuntalaistyytyväisyys

Tasapainoinen kuntatalous

MISSIONME

Turvaamme itsenäisenä kuntana asukkaidemme hyvinvoinnin voimavaroihin perustuvilla palveluilla ja kehittämällä paikkakuntaa yhdessä sidosryhmien kanssa.

ARVOT: AVOIN, ROHKEA, VASTUULLINEN, LUOVA JA YRITTELIÄS

*kuntastrategiaa täydentää erillinen elinkeinostrategia, **sosiaali- ja terveyspalvelut, sivistystoimi ja tekniset palvelut

5 Hyvinvoinnin edistämisen erillisohjelmat ja -suunnitelmat

[Kuntastrategia vuosille 2016-2021](#)

[Elinkeinostrategia 2016-2021](#)

[Markkinointistrategia](#)

[Kotouttamisohjelma](#)

[Lasten ja nuorten hyvinvointisuunnitelma](#)

[Yrittäjyyskasvatusstrategia 2017-2020](#)

[Kärsämäen perhekeskus](#)

[Päihdestrategia](#)

6 Hyvinvointisuunnitelma

Kuntalaisten kokema hyvinvointi rakentuu omaehtoiseen terveyden edistämiseen kunnan ja järjestöjen järjestämien liikunta- ja kulttuuripalveluiden inspiroimana.

Erityisesti lasten ja nuorten hyvinvointiin, osallisuuteen ja liikuntaan kiinnitetään huomiota heidän arjen ympäristöissä kuten varhaiskasvatuksessa, kouluissa, kerhoissa ja harrastuksissa. Jokaisella lapsella tulisi olla ainakin yksi harrastus, jossa hän kokee osallisuutta, hyväksyntää sekä onnistumisia.

Tavoitteena on hyvinvoiva ja aikaisempaa terveempi nuoriso ja nuoret aikuiset, jotka kykenevät opiskelemaan, tekemään työtä ja suoriutumaan varusmies- tai siviilipalveluksesta.

Päihdeongelman vähentäminen ja ennaltaehkäiseminen, huomioiden kaikki erilaiset riippuvuudet, lisäämällä päihdetyöntekijä resursseja ja valistusta.

Tätä tavoitellaan yhteisöllisesti kaikessa lasten, perheiden ja kuntalaisten kohtaamisissa, kunnan ja järjestöjen viestinnässä, myös sosiaalisessa mediassa. Korostetaan positiivista ajattelua ja luottamuksellista asennetta tulevaisuuteen ja paikkakunnan mahdollisuuksiin.

Ollaan aktiivisia ja uudistetaan sekä kehitetään mm. liikunta- ja nuorisopalveluiden tuottamista. Tuetaan perheitä kaikissa kohtaamisissa heidän kasvatustyössään ja pyritään ennaltaehkäisemään oikein mitoitetuilla, pienilläkin tukitoimilla heidän jaksamistaan erityisesti ennakoitavissa olevissa kuormittavissa elämäntilanteissa. Avainasemassa on laaja yhteistyö perheiden, koulujen, perhetyön, nuorisotyön ja järjestöjen kesken.

Tärkeää on aktiivisesti kehittää ikäihmisten palveluita. Huomiota kiinnitetään mm. monialaisen seniorineuvolaan sekä asumispalvelujen kehittämiseen. Huomiota kiinnitetään ns. välimallin asumisratkaisuihin, joissa ikäihmiset voivat asua kodinomaisesti ja turvallisesti lähellä palveluja yksilölliset hoito ja hoivatarpeet huomioiden. Laitosasumista ei lisätä.

Työikäisille pyritään järjestämään työmahdollisuuksia aktiivisen elinkeinopolitiikan keinoilla ja asuntotarjontaa sekä virkeitä ja aktiivista osallisuutta kehitetään heidän tarpeidensa mukaisesti. Omaehtoista toimintaa tuetaan ja edistetään kunnan ja järjestöjen laajassa yhteistyössä.

Kärsämäellä asutaan ja eletään positiivisten tarinoiden hengessä.

Lasten ja perheiden hyvinvointi

Tavoite	Toimenpiteet ja vastuu-taho	Resurssit	Arviointimittarit
Perhekeskustoiminnan kehittäminen	<p>Vahvistetaan sosiaali- ja terveystieteiden viranomaisten ja palveluntuottajien sekä muiden toimijoiden yhteistoimintaa.</p> <p>Palveluohjaus toimii keskitetysti ja tarjoaa varhaista tukea, hoitoa ja kuntoutusta.</p>	opetustoimi, SOTE palveluntuottaja, varhaiskasvatus, liikunta- ja nuorisotoimi ja järjestöt sekä muut toiminnalliset ryhmät	<p>maakunnan, kunnan, seurakunnan ja järjestöjen yhteistyömuodot ovat vakiintuneet perhekeskuksen toiminnassa ja palveluiden tuottamisessa.</p> <p>Palvelupyynnöt ja niihin vastaamisprosentti.</p>
	<p>Avoimen kohtaamispaikan kehittäminen kaikenikäisille kärsämäkiseläville joka tarjoaa vertais-tuen.</p> <p>Käynnistetään mm. seuraavia vertaisryhmiä: ensimmäisen lapsen-, haastavasti käyttäytyvien-, ja masentuneiden lasten vanhemmille sekä isäryhmä.</p>	Attendo perhepalvelut/Omakumppani, varhaiskasvatus, seurakunta ja järjestöt	<p>Kunnan, seurakunnan ja paikallisten sekä alueellisten järjestöjen yhteistyömuodot perhekeskuksen piirissä ovat vakiintuneet sen avoimissa kohtaamispaikoissa, kuten kerhoissa, tapaamisissa, kahvilassa, tilaisuuksissa ja muissa toiminnoissa ja palveluissa.</p> <p>Vakiintuminen tarkoittaa että ainakin perhekerho, perhekahvila, varhaiskasvatuskerho toimivat vakiintuneesti ja ainakin yksi uusi kohtaamispaikka on vakiintumassa. Vakiintuneessa toiminnassa on riittävä määrä käyttäjiä ja se tavoittaa myös uusia asiakkaita.</p>

Hyvinvoiva kasvuyhteisö	Tavoitteena on henkisen hyvinvoinnin lisääminen ja syrjäytymisen ehkäiseminen. Kiusaamisen estäminen.	koulut, etsivä nuorisotyö, varhaiskasvatus	Osallistutaan Pohjois-Pohjanmaan LAPE hankkeen kärkihankkeen kehittyvä kasvuyhteisö toteuttamiseen.
Nuorisovaltuuston toiminnan tukeminen	Kummivaltuutettujen nimeäminen, nuorten osallistuminen HYTE suunnitelman laatimiseen.	valtuusto, nuorisotyö, kummivaltuutetut ja HYTE työryhmä.	Nuorten kuuleminen päätöksen teossa on lisääntynyt.

Työikäisten hyvinvointi

Tavoite	Toimenpiteet ja vastuutaho	Resurssit	Arviointimittarit
Liikunta- ja retkeilypaikkojen ylläpito ja niistä tiedottaminen. Ohjatun ja omatoimisen höntsi-liikunnan lisääntyminen eri lajeissa Kärsämäen liikuntaja ulkoilupai-koissa.	Aktiivinen tiedottaminen sosiaalisessa mediassa, liikunta-välineiden lainauspalvelun kehittäminen, laavuverkoston "tuotteistaminen", ohjatun liikunnan lisääminen kansalaisopiston lukukausien ulkopuolella.	Liikuntatoimi ja järjestöt sekä omatoimiliikujat; liikuntas sihteeri, vapaaehtoiset liikunnanohjaajat ja opettajat, palvelusihteeri ja kuntalaiset.	Ulkoilualuekartta julkaistu, laavut ja ulkoilureitit asetettu nähtäville esim. kirjastoon ja nettiin. Uusia ohjattuja liikuntatapahtumia, joissa riittävästi liikkuja. Omatoimiliikunta lisääntynyt, uusia ryhmiä syntynyt.
Omaehtoinen terveyden edistäminen ja terveys-erojen kaventaminen	Eri-ikäisille suunnattujen liikunta- ja kulttuuripalveluihin kannustavien neuvolapalveluiden kehittäminen, yhteistyössä maakuntapalveluiden ja järjestöjen kanssa.	Kunnan ja maakunnan palveluntuottajat, kulttuurijärjestöt, Kattilakosken kulttuuriosuuskunnan ja muiden tapahtumajärjestäjien toimijat sekä projektit	Terveempi ja hyvinvointiväestö

Työttömien aktivointi	Kehitetään osatyökykyisten kuntalaisten kuntouttavia palveluita. Jatketaan aktiivista elinkeinopolitiikkaa työpaikkojen lisäämiseksi. Työttömien terveystarkastuksia jatketaan.	kuntouttava työtöiminta, työpaja, kunnan työllistämistuki Työpaja ja työllistämistiimi, Nihak, Kärsämäen Teollisuuskiinteistöt Oy	Kaunis Kärsämäki-yhdistyksen perustaminen. Yhdistys tarjoaa tukityötä vaikeasti työllistettäville, TE-toimiston tuen avulla.
-----------------------	--	--	--

Ikääntyvien toimintakyvyn ylläpitäminen

Tavoite	Toimenpiteet ja vastuutaho	Resurssit	Arviointimittarit
Seniorineuvolan käynnistäminen	Kehitetään seniorineuvolan ajanvaraukseton vastaanotto, jossa tarjotaan liikunta ja kulttuuriaktiiviteetteja sekä valistusta.	yhteistyössä kulttuuristarttihankeen resurssien kanssa, SOTE-palveluntuottaja sekä liikunta- ja kulttuuri-toimi.	Seniorineuvolan toiminnan käynnistäminen. Kokoontumiskertojen lukumäärä ja kävijäkokemukset.
Järjestöjen tuottamien palveluiden tukeminen	Entistä kattavammin tiedottaminen kolmannen sektorin toiminnasta ja tapahtumista, järjestöyhteys henkilön nimeäminen, Visitkärsämäkisivu toimii kunnan tapahtumakalenterina. Osallistuminen alueellisten järjestötoimintahankkeisiin. Tavoitellaan järjestöjen yhteistä kehittämishanketta, johon voidaan hakea avustusta esim. Stea:sta.	Varhaiskasvatus, seurakunta, yhdistykset	
Hyvinvointipalveluiden kehittäminen kuntalaiskyselyn pohjalta	Toteutetaan kuntalaiskysely, jossa kuntalaiset voivat kertoa kehittämistarpeista ja palvelutoiveista.	Keskushallinto, asiantuntijat	Kyselyn indikaattorit, aikaisemmat tulokset sekä vertailukelpoiset tulokset muista kunnista.

OSA III VALTUUSTOKÄSITTELY

7 Suunnitelman laatijat

Esa Jussila, kunnanjohtaja
Tuukka Kuisma, kunnansihteeri
Ira Toppinen, sivistysjohtaja
Esko Hämäläinen, rakennusmestari
Tuomo Pesonen, perusopetusta koordinoiva rehtori
Juha Korhikoski, perusopetuksen apulaisrehtori
Antti Pekkala, lukion vararehtori
Toni Saari/Laura Tikka, koulukuraattori
Riikka Sarjanoja, varhaiskasvatuspäällikkö
Riitta Manninen, liikunta- ja nuorisosihteeri
Kristiina Hänninen/Rauni Huotari, johtava sosiaalityöntekijä
Arja Sunila, toimialuejohtaja
Asta Kovalainen, vastaava hoitaja
Mimmi Seppä, Omakumppani-hanke
Kati Partanen, sihteeri
sekä seurakunta, järjestöt ja yhdistykset

8 Suunnitelman hyväksyminen

Hyväksytty Kärsämäen kunnan valtuustossa osaksi kunnan toiminnan ja talouden suunnittelua 30.10.2018 § 56.