

ASUKASKYSELY

Marraskuu 2023

Hautakankaan 400 +(110) kilovoltin voimajohtohanke

Hyvä vastaanottaja,

ABO Wind Oy ja Infinergies Finland Oy suunnittelevat Hautakankaan (Haapajärvi, Kärsämäki, Pyhäjärvi) 400 +(110) kilovoltin voimajohtoa Hautakankaan tuulivoimapuiston sähkönsiirtoa varten. Tuulivoimahankkeessa on lainvoimainen osayleiskaava 11 tuulivoimalalle 1. vaiheessa. Hautakankaan tuulivoimapuistohankkeen 2. vaiheessa suunnitellaan 31 voimalaa, jolloin yhteensä vaiheissa 1 ja 2 suunnitellaan 42 tuulivoimalan rakentamista Pyhäjärven kaupungin Hautakankaan alueelle.

Voimajohtohankkeesta on parhaillaan meneillä ympäristövaikutusten arviointimenettely (YVA-selostusvaihe), jossa selvitetään kolmen hankevaihtoehdon (SVE1a, SVE1b, SVE2) keskeisiä ympäristövaikutuksia. Mukana on myös vaihtoehto VE0, jossa hanketta ei toteuteta.

Tämä asukaskysely on laadittu vaikutusten arvioinnin tueksi. Kyselyssä selvitetään esimerkiksi voimajohtoreittien lähialueen nykyistä käyttöä, näkemyksiänne voimajohtohankkeen vaikutuksista sekä mielipiteitänne eri reittivaihtoehdoista. Toivomme teidän osallistuvan kyselyyn ja näin osaltanne varmistavan, että kaikki olennaiset asiat tulevat tietoon. Toivomme mahdollisimman paljon vastauksia, joten voitte välittää tietoa kyselystä myös muille asiasta kiinnostuneille. Vastaukset käsitellään nimettöminä ja luottamuksellisesti. Yksittäisiä vastauksia lukevat ja käsittelevät ainoastaan AFRYn asiantuntijat.

Lisätietoja hankkeesta löydätte tarkemmin kyselystä sekä hankkeen ympäristövaikutusten arviointiohjelmasta, joka löytyy hankkeen ymparisto.fi -sivulta:

ymparisto.fi/hautakankaanvoimajohtoYVA.

Voitte vastata kyselyyn osoitteessa **<https://mpt.link/hautakangasvoimajohto>** ja alla olevan QR-koodin avulla.



Tiedote kyselystä on lähetetty postitse hankkeen lähialueen maanomistajille. Lisäksi kyselystä on tiedotettu Haapajärven kaupungin, Kärsämäen kunnan ja Pyhäjärven kaupungin internetsivuilla sekä sosiaalisen median kanavilla.

Vastatthän kyselyyn **20.11.-3.12.2023**, jonka jälkeen se sulkeutuu.

Kiitos osallistumisestanne!

Lisätietoja kyselystä ja hankkeesta antavat:

YVA-konsultti ja kyselyn toteuttaja:

AFRY Finland Oy
Arto Ruotsalainen
arto.ruotsalainen@afry.com
puh. 050 357 0744
www.afry.com

Hankkeesta vastaava:

ABO Wind Oy
Jarkko Pekkanen
jarkko.pekkannen@abo-wind.fi
puh. 050 527 0581
www.abo-wind.com/fi/

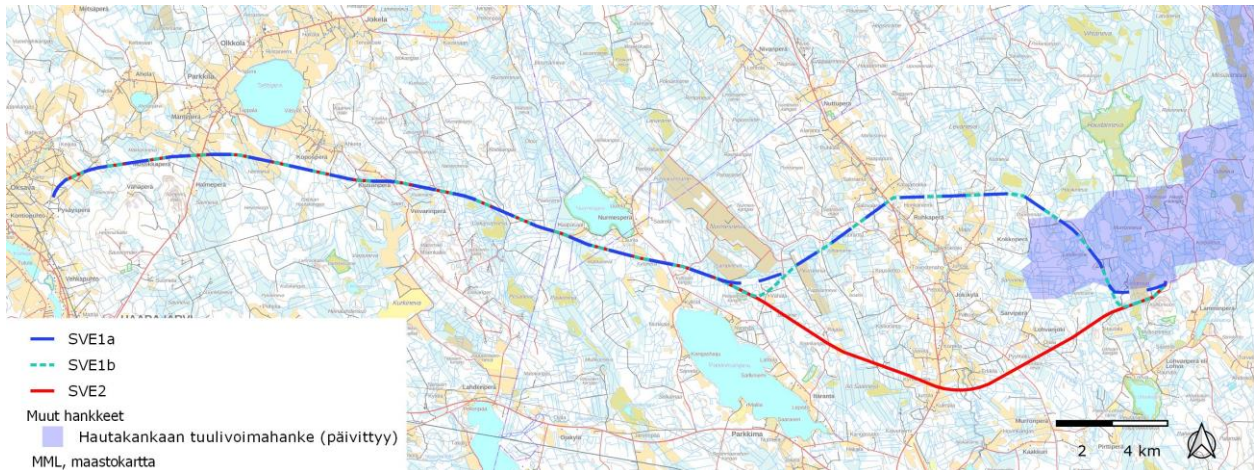
Hankkeesta vastaava:

Infinergies Finland Oy
Annika Reichel
annika.reichel@infinergies.com
puh. 041 315 5384
www.infinergies.com

Hautakankaan 400 + (110) kilovoltin voimajohtohanke

Voimajohtoa suunnitellaan Pysäysperän sähköasemalta Hautakankaan tuulivoimapuistoon suunniteltavalle sähköasemalle. Voimajohto sijoittuu Haapajärven kaupungin, Kärsämäen kunnan ja Pyhäjärven kaupungin alueelle. Lähimmillään hankealue sijoittuu noin viiden kilometrin etäisyydelle Haapajärven keskustaaajamasta, noin 6,5–10,5 kilometriä Pyhäsalmen taajamasta (toteutusvaihtoehdosta riippuen) ja noin 19 kilometriä Kärsämäen keskustasta.

Eri vaihtoehdot on esitetty alla olevassa kuvassa. Lisäksi tarkastelussa on ns. nollavaihtoehto (SVE0), jossa voimajohtoa ei rakenneta.



Kuva 1. Voimajohtohankkeen reittivaihtoehdot.

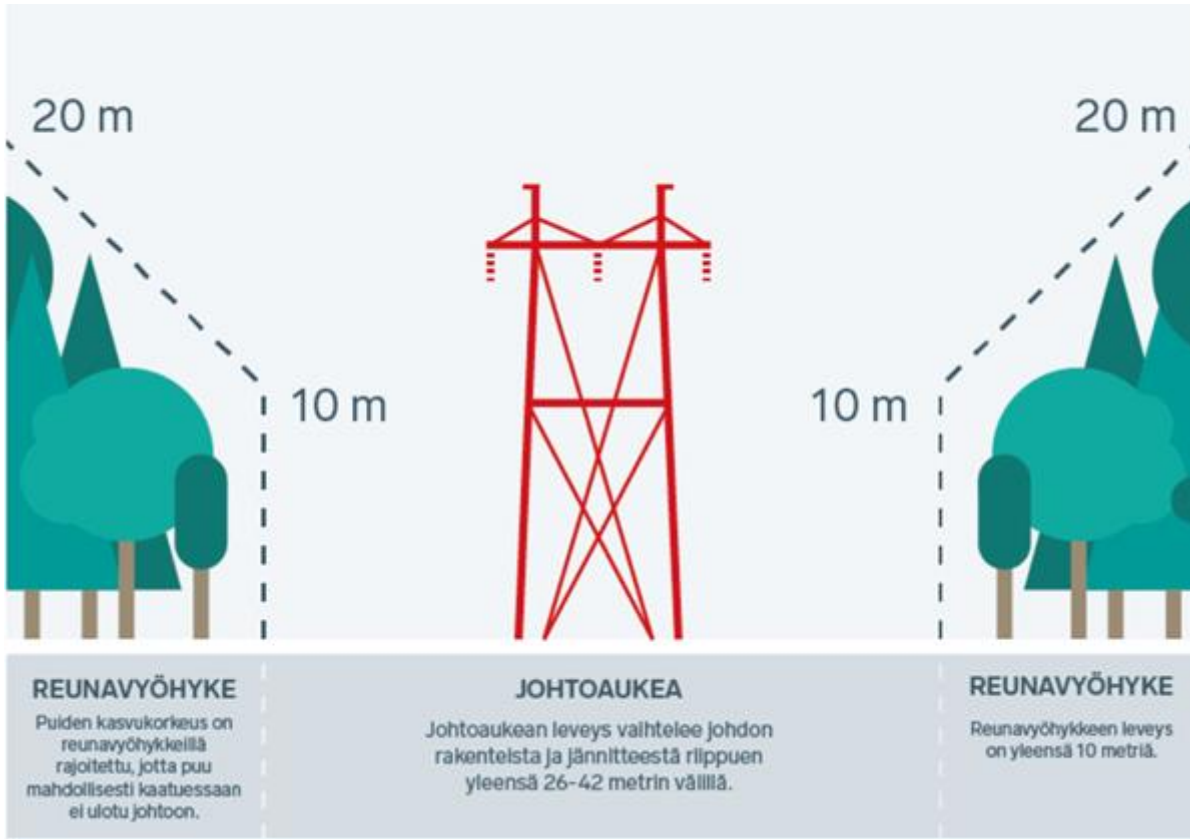
Hankekuvaus

Voimajohto on kokonaisuudessaan 43–45 kilometriä pitkä, riippuen vaihtoehdosta ja sijoittuu kokonaisuudessaan uuteen maastokäytävään. Leveys uudessa maastokäytävässä on yhteensä 62 metriä, jolloin voimajohdon välittömän vaikutusalueen pinta-ala on vaihtoehdoittain:

- SVE1a (noin 44 km): noin 271 hehtaaria, josta 42 m ala puutonta johtokatua ja 44 km x 20 m reunavyöhykettä, jossa rajoitettu puuston kasvua.
- SVE1b (noin 45 km): noin 279 hehtaaria, josta 42 m ala puutonta johtokatua ja 45 km x 20 m reunavyöhykettä, jossa rajoitettu puuston kasvua.
- SVE2 (noin 43 km): noin 268 hehtaaria, josta 42 m ala puutonta johtokatua ja 43 km x 20 m reunavyöhykettä, jossa rajoitettu puuston kasvua.

Edellä mainituista aloista johtoaukeaa (leveys 42 m), josta puusto poistetaan kokonaan, on vaihtoehdossa SVE1a noin 184 hehtaaria, SVE1b noin 189 hehtaaria ja SVE2:ssa noin 180 hehtaaria. Lisäksi hanke rajoittaa johtoaukean viereisen reuna-alueen (reunavyöhyke, leveys 20 m) puuston korkeutta vaihtoehdossa SVE1a noin 87 hehtaarin, SVE1b noin 90 hehtaarin ja SVE2 noin 87 hehtaarin alueella.

Voimajohto suunnitellaan puuvarmaksi, joka tarkoittaa sitä, että myrskytuulten kaatamat puut eivät aiheuta häiriöitä voimajohdon toiminnalle. Sen vuoksi johtoaukea on noin 42 metriä leveä ja reunavyöhykkeet 10 metriä molemmin puolin johtoaukeaa. Näin ollen johtoalue on 62 metriä leveä (Kuva 2). Voimajohto on suunniteltu toteutettavaksi teräsrakenteisin pylväin, joiden kestoikä on noin 50 vuotta. Pylväsrakenteen keskimääräinen kokonaiskorkeus on noin 35–40 metriä ja pylväiden välinen etäisyys noin 250–300 metriä.



Kuva 2. Poikkileikkaus suunnitellusta voimajohtosta. (Kuva: Fingrid 2022)

Ympäristövaikutusten arviointimenettely (YVA)

Hautakankaan voimajohtohanke kuuluu YVA-lain soveltamisalaan, jolloin hankkeen ympäristövaikutukset selvitetään arviointimenettelyssä ennen kuin ryhdytään ympäristövaikutusten kannalta olennaisiin toimiin.

YVA-menettelyssä ei tehdä hanketta koskevia päätöksiä eikä ratkaista sitä koskevia lupa-asioita, vaan se **tuottaa tietoa** hankkeen vaikutuksista päätöksenteon tueksi. Samalla tavoitteena on lisätä kansalaisten tiedonsaantia ja osallistumismahdollisuuksia hankkeen suunnitteluun. YVA-menettelyn yhteysviranomaisena toimii Pohjois-Pohjanmaan elinkeino-, liikenne- ja ympäristökeskus. YVA koostuu kahdesta päävaiheesta:

1. **Arviointiohjelma** eli suunnitelma ympäristövaikutusten arvioinnin tekemiseksi valmistui keväällä 2023. YVA-ohjelma oli nähtävillä: 17.5.2023-16.6.2023.
2. **Arviointiselostus**, jossa esitetään selvitysten tulokset. Tämä asukaskysely liittyy arviointiselostusvaiheeseen ja on osa vaikutusten arviointia. Arviointiselostuksen on tarkoitus valmistua alkuvuodesta 2024.

Arvioitavat ympäristövaikutukset

Ympäristövaikutuksilla tarkoitetaan hankkeen aiheuttamia välittömiä ja välillisiä vaikutuksia ympäristöön. YVA-lain mukaisesti arvioinnissa tarkastellaan hankkeen aiheuttamia ympäristövaikutuksia

- väestöön sekä ihmisten terveyteen, elinoloihin ja viihtyvyyteen
- maahan, maaperään, vesiin, ilmaan, ilmastoon, kasvillisuuteen sekä eliöihin, luonnon monimuotoisuuteen ja suojelualueisiin
- yhdyskuntarakenteeseen, aineelliseen omaisuuteen, maisemaan, kaupunkikuvaan ja kulttuuriperintöön
- luonnonvarojen hyödyntämiseen
- edellä mainittujen tekijöiden keskinäisiin vuorovaikutussuhteisiin sekä
- yhteisvaikutuksiin muiden lähialueiden hankkeiden kanssa.

Ympäristövaikutuksia arvioidaan tässä hankkeessa kolmen toteutusvaihtoehdon (SVE1a, SVE1b ja SVE2) osalta ja lisäksi arvioidaan hankkeen rakentamatta jättämisen vaikutukset (ns. nollavaihtoehto, VE0). Vaikutusten arvioinnissa huomioidaan käytön aikaisten vaikutusten lisäksi rakentamistöiden sekä käytöstä poistamisen vaikutukset. Lisäksi arvioidaan hankkeen mahdollisia yhteisvaikutuksia alueella olevien tai suunniteltujen muiden hankkeiden kanssa. Vaikutusten arviointi toteutetaan asiantuntija-arviona olemassa olevan aineiston pohjalta sekä osin pohjautuen erillisiin hankkeen aikana tehtäviin selvityksiin.