

Kärsämäki, Pyhäjärvi, Haapajärvi 2021

Riitamaan ja Nurmenevan tuulivoimapuistojen
sekä ulkoisen sähkösiirtolinjauksen Riitamaa-
Pysäysperä arkeologinen inventointi



Hans-Peter Schulz 13.12.2021



KESKI-POHJANMAAN ARKEOLOGIAPALVELU



Tiivistelmä

Keski-Pohjanmaan Arkeologiapalvelu suoritti arkeologisen inventoinnin Pohjois-Pohjanmaalla Kärsämäellä Riitamaantuulivoimapuiston suunnittelualueella sekä siihen limittyvän Nurmesnevan tuulivoimapuiston suunnittelualueella Pyhäjärvellä, ja lisäksi Haapajärven Pysäysperälle johtavan ulkoisen sähkönsiirtolinjauksen varrella. Työn tilaajat ovat Myrsky Oy ja Sitowise Oy. Maastotyön suorittivat FM/MA Hans-Peter Schulz 13.-15.10.2021, sekä FM Stephan Schulz (Gis-sovellukset maastossa), yht. 6 henkilötyöpäivää.

Tuulivoimapuistojen toisiinsa limittyvät suunnittelualueet sijaitsevat n. 7,5 km lounaaseen Kärsämäen keskustasta, n. 14 km luoteeseen Pyhäjärven keskustasta ja n. 18 km koilliseen Haapajärven keskustasta Kuusaanjärven, Nurmesjärven ja Parkkimanjärven koillispuolella. Riitamaan osuuden luoteisreunasta on suunniteltu ulkoista sähkönsiirtolinjausta, joka liittyyisi Haapajärven ja Kärsämäen rajan kohdalla Vaalan Nuojuasta Haapajärven Pysäysperään kulkevalle voimalinjan reitille ja kulkisi siitä Pysäysperään, pituudeltaan yhteensä n. 22 km.

Ennen inventointia suunnittelualueilta tunnettiin 3 muinaisjäänöstä (tervahautoja: Latvaräme 1000037651, Peräkangas 1 1000037652, Peräkangas 2 1000037653), ja ulkoisen sähkönsiirtolinjauksen varrelta 2 muinaisjäänöstä (rajamerkkejä: Rajaräme 1000039014, Karsikkamäenkangas 1000032458). Lisäksi suunnittelualueen lähetyviltä (< 1 km) tiedetään 4 muinaisjäänöstä (tervahautoja: Hepolaita 1000037654, Malintensaari 1000037628, Kalliosaari 1000037629, Kallioneva 1000037686), ja sähkönsiirtolinjauksen lähetyviltä (< 500 m) 1 (tervahauta: Honkikangas 1000037623). Sekä suunnittelualueen että sähkönsiirtolinjauksen lähetyvillä sijaitsee lisäksi 1 kivikautinen löytöpaikka (Haapamaanselkä 1000013802).

Inventoinnissa löytyi suunnittelualueelta 26 uutta muinaisjäänöstä, jotka ovat lähinnä tervahautoja ja hiilimiiluja sekä näiden oheisrakenteita, mutta näiden lisäksi löytyi 1 pyyntikuoppakohde. Suunnittelualueelta löytyi myös 4 muuta kulttuuriperintökohdetta – talon jäännös, kämpän jäännös ja 2 kellaria. Lisäksi peruskartalta ja laserkeilausaineistosta havaittiin 1 mahdollinen muinaisjäänös (tervahauta), mutta sitä ei päästy tarkastamaan, koska sitä ympäröi vielä käytössä oleva turvetuotantoalue. Ulkoisen sähkönsiirtolinjauksen varrelta löytyi 1 uusi muinaisjäänös, tervahauta.

Hankkeella voisi olla vaikutusta muinaisjäänös- tai kulttuuriperintökohteisiin. Suunniteltu ulkoinen sähkönsiirtolinjaus kulkee kohteiden 35 Rajaräme rajamerkit 1000039014 ja 36 Karsikkamäenkangas rajamerkit 1000032458 yli. Voimalapaikkoja ei tämän hetken layoutin perusteella ole lähellä muinaisjäänös- tai kulttuuriperintö kohteita (etäisyys alle 100 m), kohteet on otettava huomioon huoltotie- ja maakaapelointisuunnitelmassa.



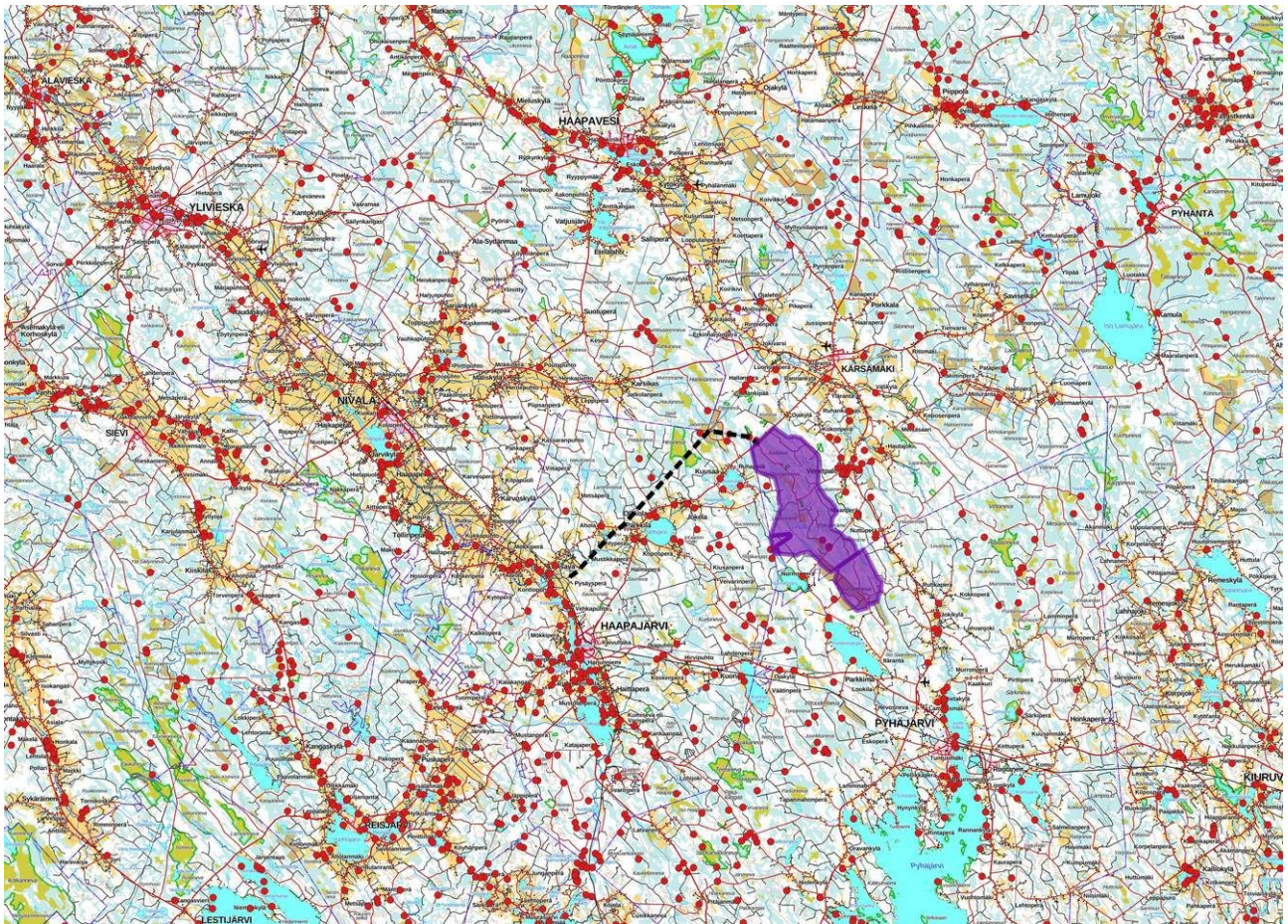
Sisällysluettelo

1. Perustiedot.....	3
2. Inventoinnin lähtökohdat ja menetelmät.....	4
2.1. Esiselvitys.....	4
2.2. Maastoinventointimenetelmä.....	4
3. Maisema, topografia ja geologia.....	9
3.1. Valokuvat ja maastokuvaukset.....	10
4. Alueen aiempi maankäyttö.....	17
5. Tulokset.....	18
6. Yleiskartta.....	19
7. Kohdeluettelo.....	20
8. Kohdetiedot.....	22
9. Aineistoluettelo.....	53



1. Perustiedot

- Inventointialue:** > Riitamaan tuulivoimapuiston suunnittelualue Kärsämäellä, sekä siihen rajautuva Nurmesnevan tuulipuiston suunnittelualue Pyhäjärvellä., alueiden pinta-ala on yht. noin 7000 ha. Suunnittelualueet sijaitsevat n. 7,5 km lounaaseen Kärsämäen keskustasta, n. 14 km luoteeseen Pyhäjärven keskustasta ja n. 18 km koilliseen Haapajärven keskustasta
> Ulkoinen sähkönsiirto tuulivoimapuiston luoteisrajalta Haapajärven Pysäysperän sähköasemalle, pituus noin 22 km
- Tilaajat:** Myrsky Oy ja Sitowise Oy
- Hankeomistaja:** Myrsky Oy
- Inventoinnin laji:** Osainventointi
- Kenttätyöaika:** 13.-15.10.2021 yhteensä 6 kenttätyöpäivää
- Karttanumerot:** TM35-lehtijako Q4314R, Q4323L, Q4323R, Q4324L;
vanha yleislehtijako, 3322 04, 05, 07, 08
- Korkeus:** n. 108 - 168 m mpy
- Koordinaattijärjestelmä:** ETRS-TM35 FIN -tasokoordinaatisto
- Kopio raportista:** Museoviraston arkisto (digitaalinen ja paperikopio), Pohjois-Pohjanmaan museo (digitaalinen kopio)
- Inventointilöydöt:** -
- Aiemmat tutkimukset:** Markku Mäki vuoti, Haapajärven kuntainventointi 1992
Mika Sarkkinen, Kärsämäen kuntainventointi 1995
Niko Latvakoski, Haapajärven kuntainventointi 2011
H.-P. Schulz, Keski-Pohja itäosa, Metsähallituksen metsätalouden maiden kulttuuriperintöinventointi 2013, Kärsämäki, Pyhäjärvi, Haapajärvi
Marika Kostamovaara, tarkastus 2020
- Aiemmat löydöt:** Liuskekärki (Kärsämäen kotiseutumuseo 1041; löytöpaikka Haapamaanselkä, mj-rekisteritunnus 1000013802)



Kartta 1. Suunnittelualueet violetina, ulkoinen sähkönsiirtolinjaus merkitty mustalla pisteiviivalla. MJ-rekisteriin merkityt kohteet punaisina pisteinä. Maanmittauslaitoksen maastokarttarasteri 1:250 000, 12/2021.



2. Inventoinnin lähtökohdat ja menetelmät

Myrsky Oy suunnitellee kahta vierekkäistä tuulivoimapuistoa, jotka sijaitsevat Kärsämäen ja Pyhäjärven kuntien rajalla, osin myöten molempien kuntien Haapajärven vastaista rajaa. Tuulivoimapuistoista suurempi, Riitamaa, sijaitsee Kärsämäen puolella rajaa, ja pienempi, Nurmesneva, Pyhäjärven puolella, kahdessa erillisessä Riitamaan puistoon rajautuvassa osassa. Alustava voimaloiden lukumäärä on 51 kpl (38 Riitamaan ja 13 Nurmesnevan alueella), kokonaispinta-ala on noin 7000 ha (josta Riitamaa n. 5480 ha ja Nurmesneva n. 1530 ha). suunnittelualueet sijaitsevat n. 7,5 km lounaaseen Kärsämäen keskustasta, n. 14 km luoteeseen Pyhäjärven keskustasta ja n. 18 km koilliseen Haapajärven keskustasta Kuusaanjärven, Nurmesjärven ja Parkkimanjärven koillispuolella. Riitamaan osuuden luoteisreunasta on suunniteltu ulkoista sähkösiirtolinjauksta, joka liittyisi Haapajärven ja Kärsämäen rajan kohdalla Vaalan Nuoruusta Haapajärven Pysäysperään kulkevalle voimalinjan reitille ja kulkisi siitä Pysäysperään, pituudeltaan yhteensä n. 22 km.

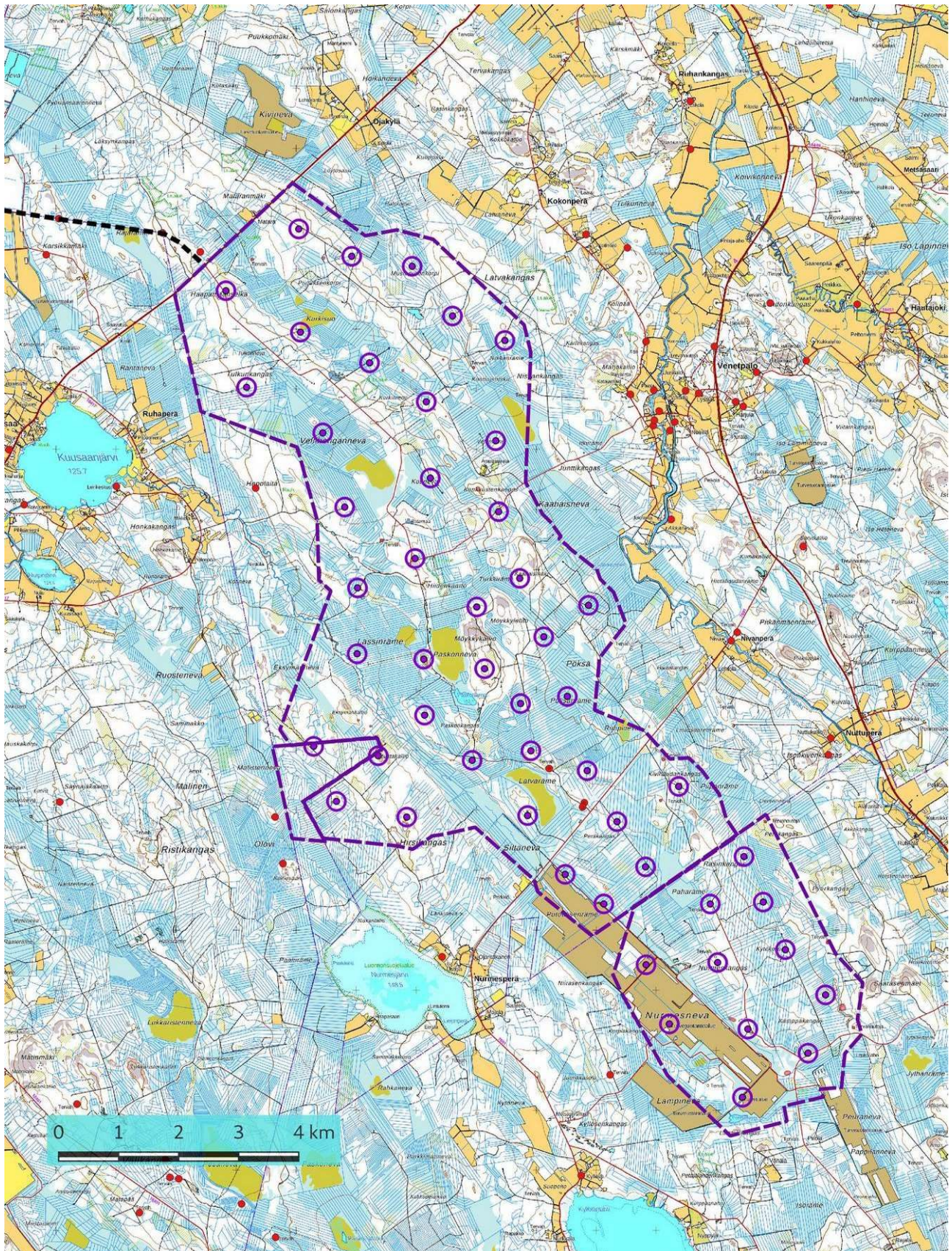
Ennen inventointia suunnittelualueilta tunnettiin kolme kiinteää muinaisjäännettä (tervahautoja: Latvaräme 1000037651, Peräkangas 1 1000037652, Peräkangas 2 1000037653), ja ulkoisen sähkösiirtolinjauksen varrelta kaksi muinaisjäännettä (rajamerkkejä: Rajaräme 1000039014, Karsikkamäenkangas 1000032458). Lisäksi suunnittelualueen lähetyviltä (< 1 km) tiedetään neljä kiinteää muinaisjäännettä (tervahautoja: Hepolaita 1000037654, Malistensaari 1000037628, Kalliosaari 1000037629, Kallioneva 1000037686), ja sähkösiirtolinjauksen lähetyviltä (< 500 m) yksi kiinteä muinaisjäännet (tervahauta: Honkikangas 1000037623). Sekä suunnittelualueen että sähkösiirtolinjauksen lähetyvillä sijaitsee lisäksi yksi kivikautinen löytöpaikka (Haapamaanseikä 1000013802).

2.1. Esiselvitys

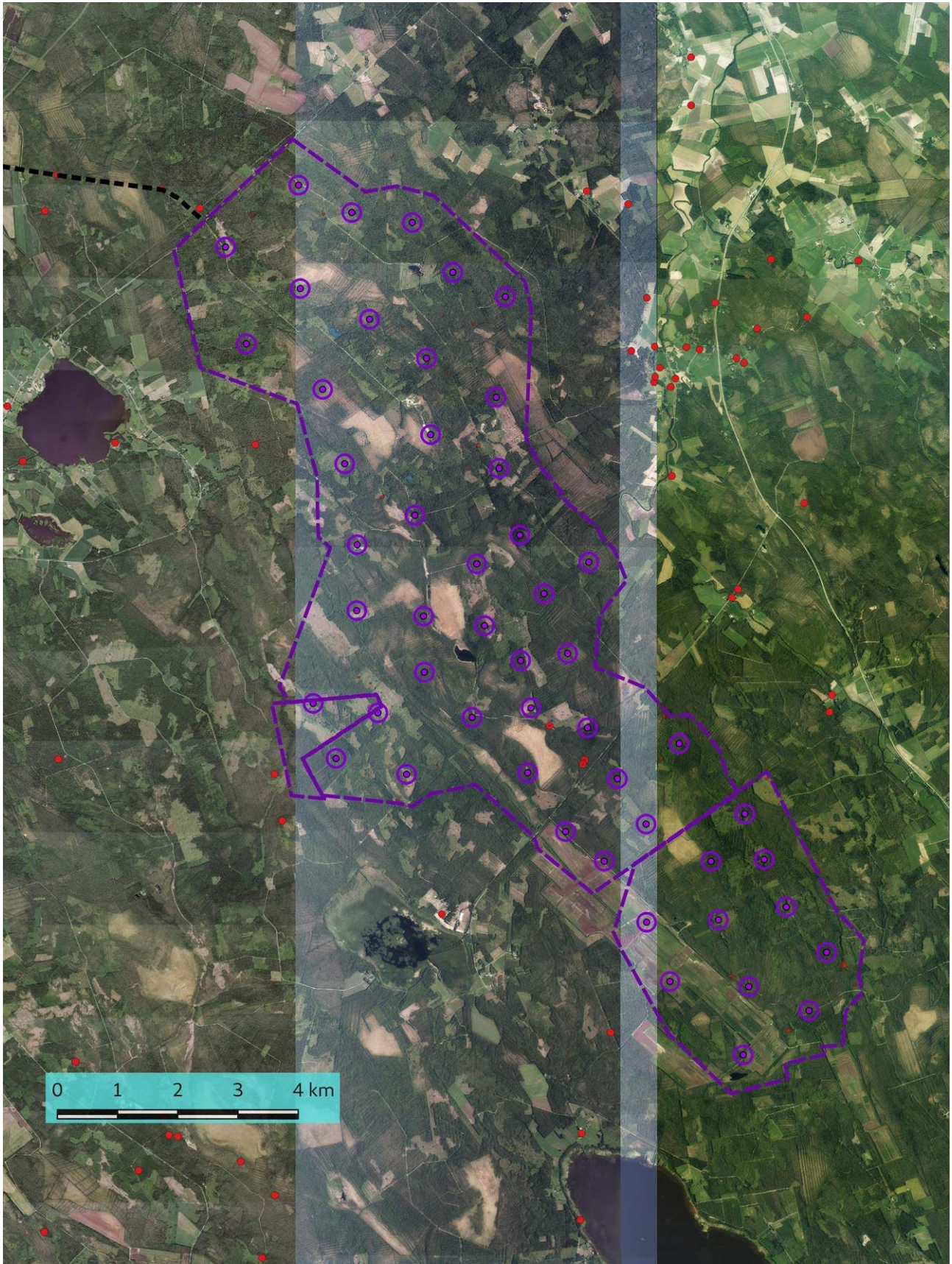
Muinaisjäänneiden paikallistaminen ja arviointi perustui lähiseudulla aikaisemmin tehtyjen arkeologisten selvitysten tuloksiin ja Museoviraston ylläpitämän rekisteriportaalin tietoihin. Näiden tietojen lisäksi esiselvityksessä käytettiin eri aineistoja, joiden avulla tunnistettiin muinaisjäänneiden sijainnin kannalta otolliset alueet. Esihistoriallisten kohteiden osalta kaukokartoituksessa keskeisiä aineistoja ovat GTK:n kallio- ja maaperäkartat, Maanmittauslaitoksen ortoilmakuvat, korkeusmalli sekä laserkeilausaineiston pistepilviaineisto. Laserkeilausmenetelmä tuottaa tarkkaa tietoa kohteensa pinnanmuodoista, ja menetelmän avulla voidaan paikantaa lähinnä erilaisia kuoppakohteita, kuten asumuspainanteita, tervahautoja ja hiilimiiluja tai isoja vallirakenteita. Historiallisen ajan kohteita etsittiin topografian, kirjallisuustietojen, perimätiedon, paikannimistön ja internetistä löytyvän historiallisen karttamateriaalin avulla, kuten pitäjänkarttojen, rajakarttojen, tie- ja liikennekarttojen, sotilaskarttojen avulla. Alueesta laadittujen vanhimpien peruskarttojen avulla arvioitiin kohteiden säilyneisyyttä ja maankäytön vaikutuksia mahdollisiin muinaisjäänneksiin. Vanhin laadittu inventointialueen kattava peruskartta on vuodelta 1963.

2.2. Maastoinventointimenetelmä

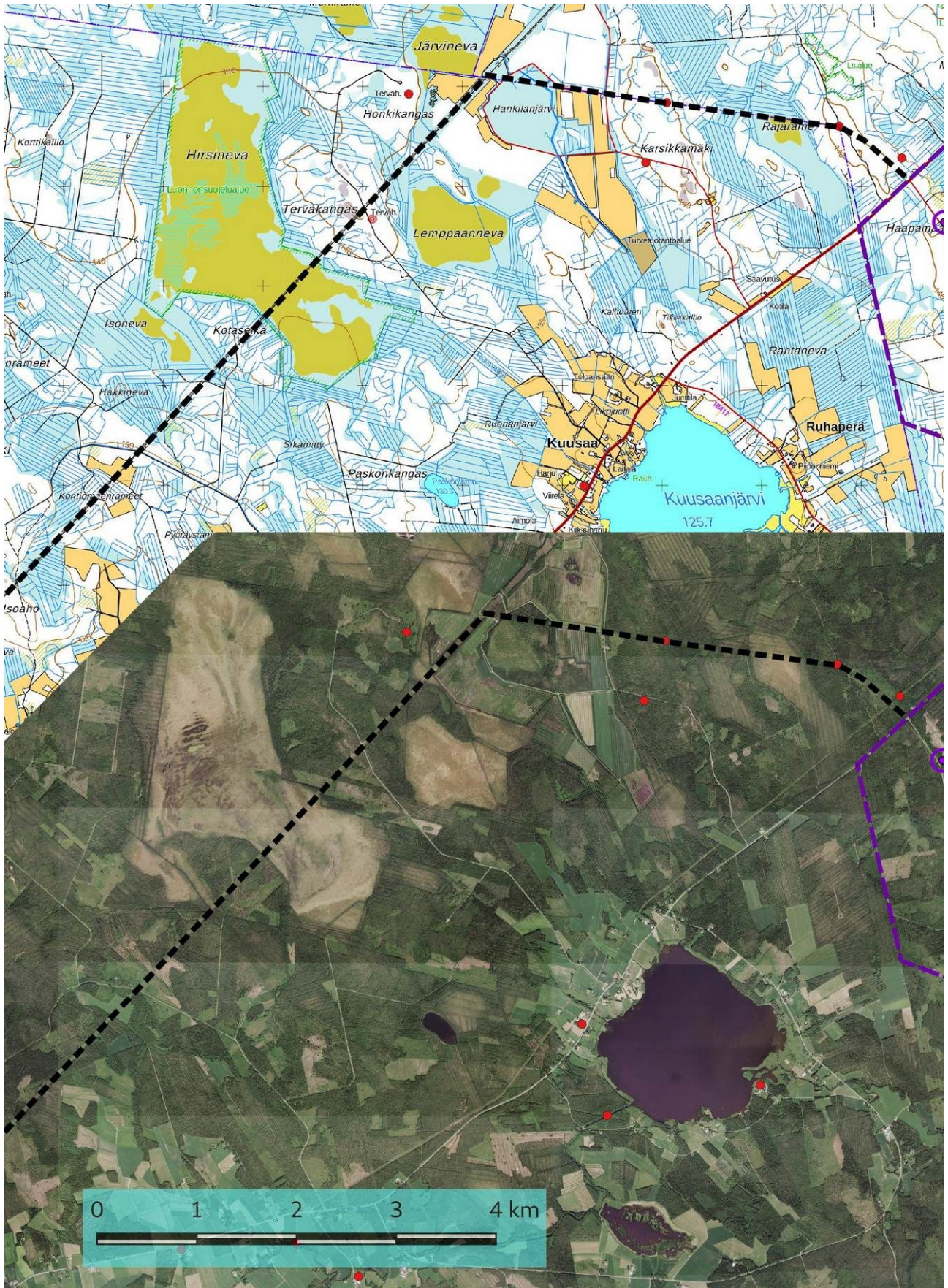
Maastoinventoinnissa tarkastettiin voimalapaikat 200 m:n säteellä, olemassa olevien metsäteiden lähiympäristö noin 20 – 40 leveällä vyöhykkeellä maastosta riippuen sekä arkeologisesti otolliset alueet tarkasti eli osa kuivista kankaista ja kallioista. Muuten aluetta inventointiin yleispiirteisemmin. maaperää tarkastettiin pääosin ojen leikkauksista, rakenteiden syntytapaa ja ikää selvitettiin kairaamalla, hiekka-alueita ei esiinny juuri lainkaan tarkastetuilla paikoilla ja maasto on pääosin hyvin kivikkoista, joten koekuoppia tehtiin vain muutamia. Havaitut muinaisjäänneksset ja myös joitakin muita ihmisen aikaansaamia moderneja rakenteita valokuvattiin. Suunniteltuja rakentamisen alueita valokuvattiin ja niistä kirjattiin maasto- ja maisemaselvityksiä.



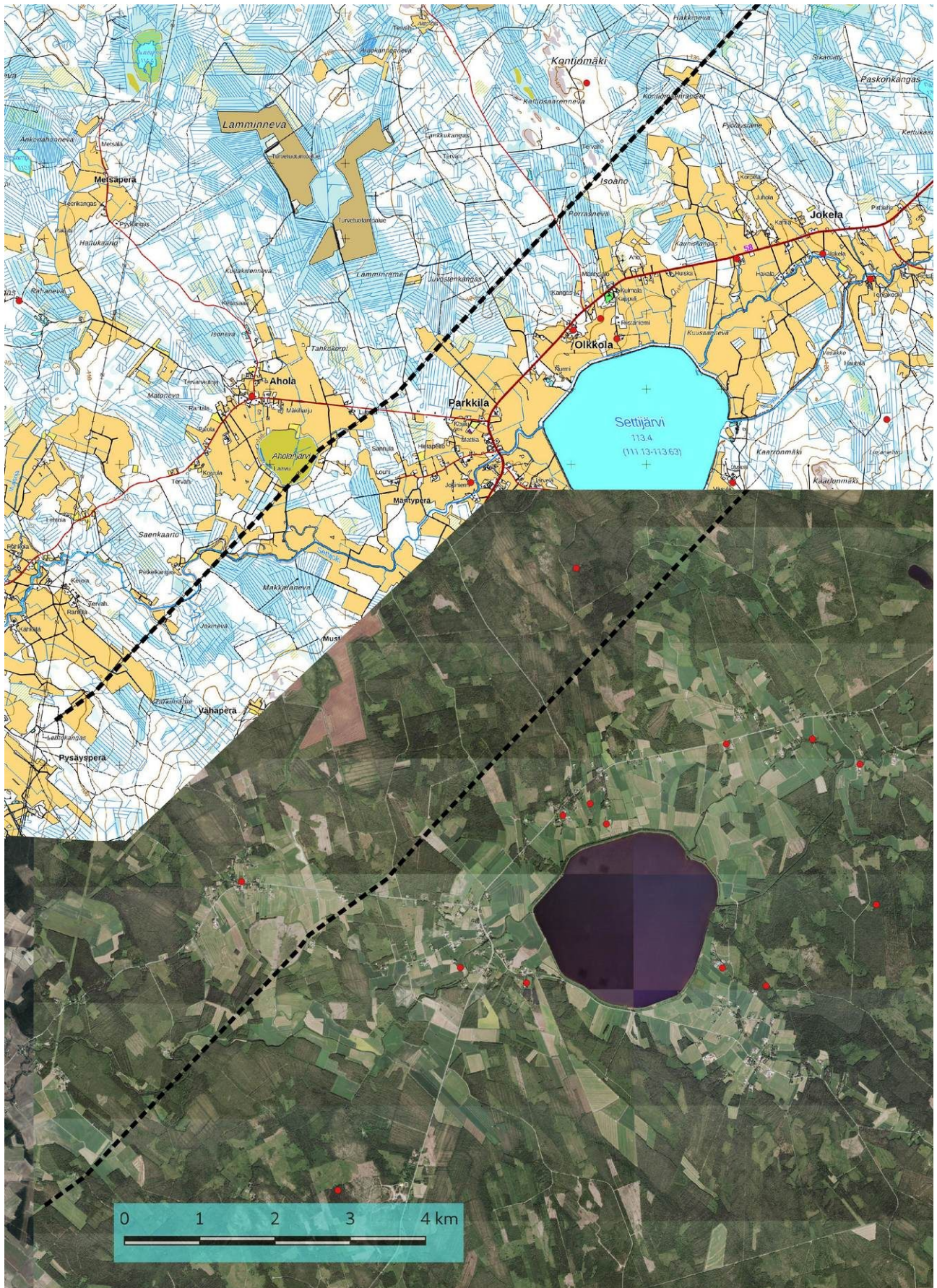
Kartta 2. Yleiskartta, tuulivoimapuiston hankealue merkitty violettina katkoviivana, voimalapaikat ympyränä. Museoviraston rekisteriportaalin merkityt kohteet punaisena pisteenä. Maanmittauslaitoksen peruskarttarasteri 1:20 000, 12/2021



Kartta 3. Ortokuva; tuulivoimapuiston hankealue merkitty violettina katkoviivana, voimalapaikat ympyränä. Museoviraston rekisteriportaalin merkityt kohteet punaisena pisteinä.. Maanmittauslaitoksen ortokuvat 12/2021; >wms-server,<http://tiles.kartat.kapsi.fi/ortokuva?>



Kartta 4 a. Ulkoisen sähkönsiirron linjauksen pohjoisosa, linjaus mustana katkoviivana; Mj-rekisteriin merkityt kohteet punaisena pisteinä. MML:n peruskarttarasteri 12/2021 ja MML:n ortokuvat 12/2021; >wms-server,<http://tiles.kartat.kapsi.fi/ortokuva?>

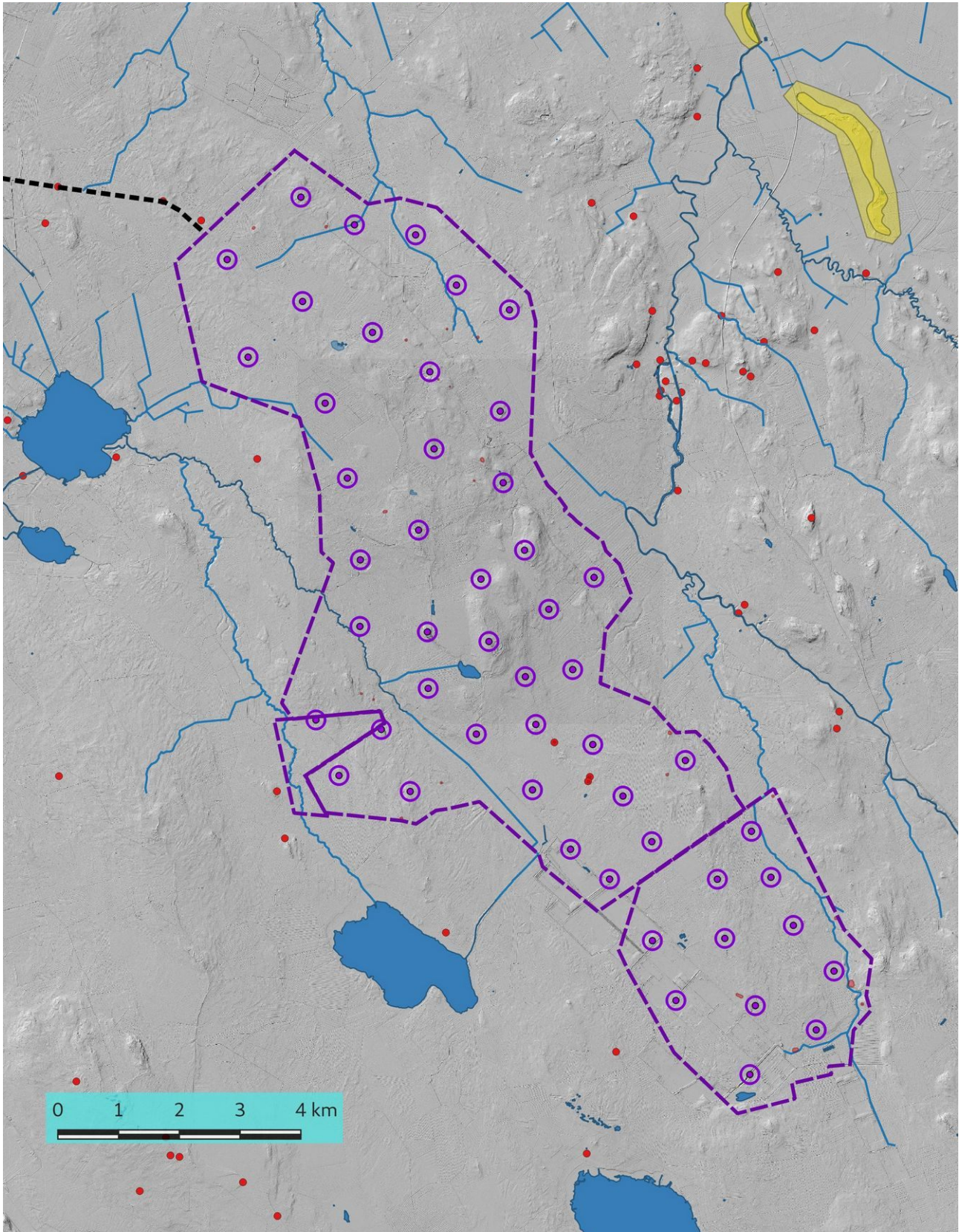


Kartta 4 b. Ulkoisen sähkönsiirron linjauksen eteläosa, linjaus mustana katkoviivana: Mj-rekisteriin merkityt kohteet punaisena pisteinä. MML:n peruskarttarasteri 12/2021 ja MML:n ortokuvat 12/2021;

>wms-server,<http://tiles.kartat.kapsi.fi/ortokuva?>



3. Maisema, topografia ja geologia



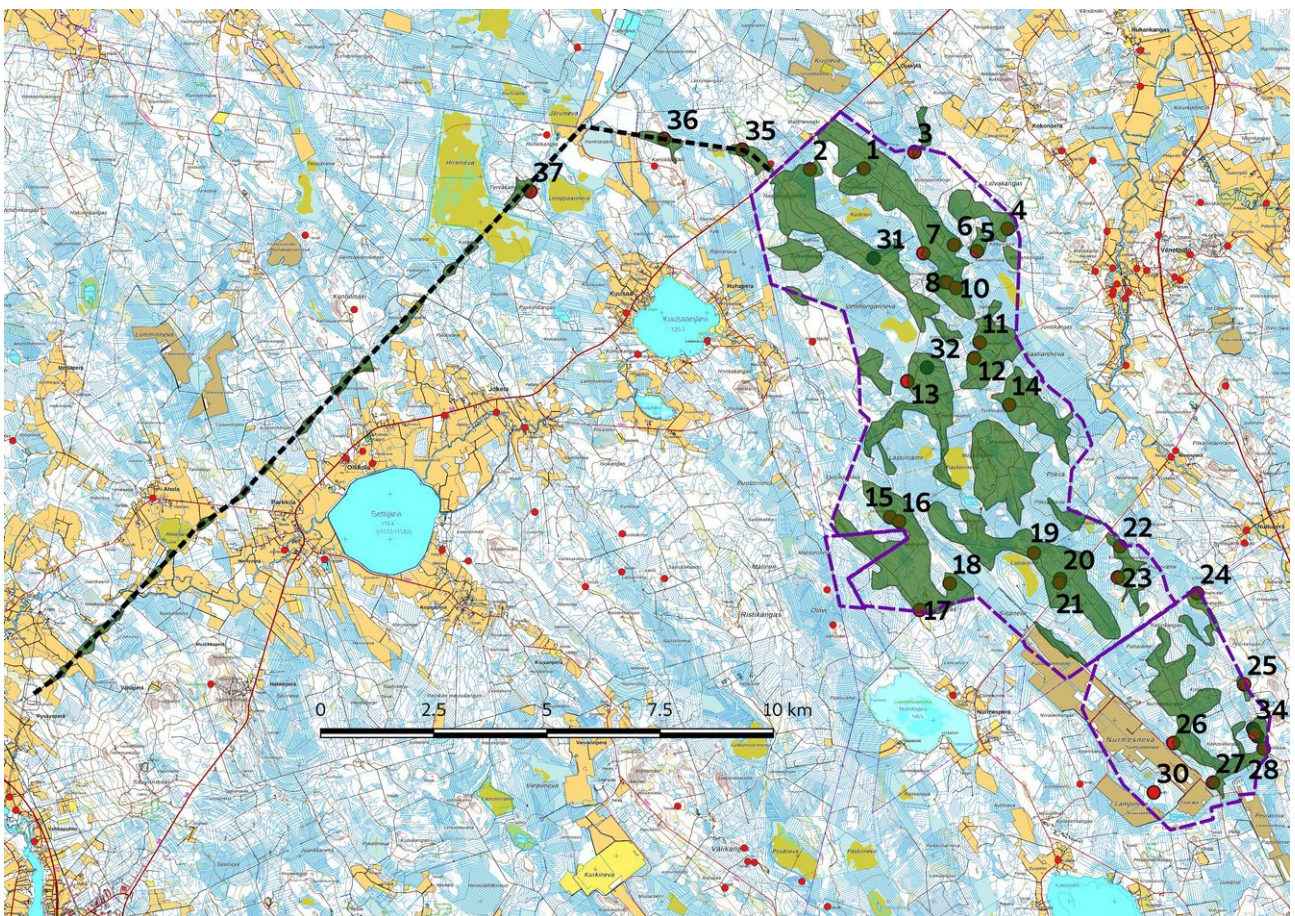
Kartta 5. Laserkeilausaineistoon perustuva vinovalovarjoste 2 m DEM 1:20 000, 12/2021. Hankealueen raja violettina katkoviivana, voimalapaikat ympyränä. .



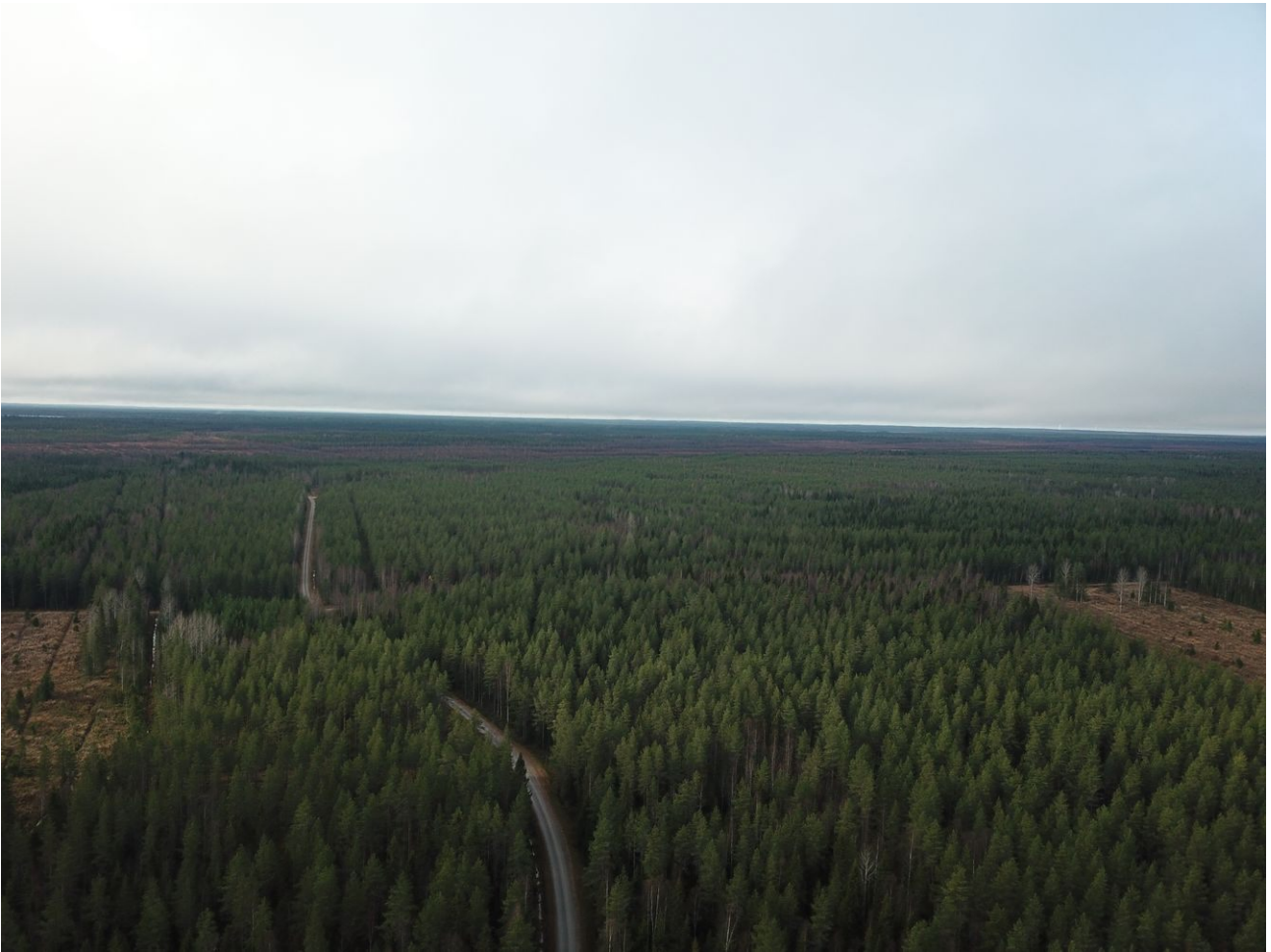
Hankealue sijaitsee Pyhäjoen länsipuolella hyvin tasaisella pohjamoreenialueella, keskiosassa on pienalaisia kalliopaljastumia ja kaksi kapeaa etelä – pohjoissuuntaista kaartoa. Korkeuserot ovat pieniä, alle 3 m / 100 m. Laajat alueet, arvioltaan yli puolet pinta-alasta, ovat soistuneet. Rämeeet on miltei kaikki ojitettu, luonnontilassa olevia nevoja on vain muutama, kooltaan ne ovat 2- 5 ha. Hankealueen etelä- /lounaisosassa ovat pieniä turvetuotantoalueita. Alueella ei ole juuri lainkaan vesistöjä ainoa lampi on Paskolampi. Hankealue on suurimaksi osaksi metsätalouskäytössä.

Sijaintikorkeus n. 106 – 168 m mpy vastaa Ancylusjärven keskivaiheen ja loppuvaiheen merenrantatasoa noin 8500 -n6500 vuotta sitten.

3.1. Valokuvat ja maastokuvaukset



Kartta 6. Inventoidut alueet vaaleanvihreänä, kuvauspaikat 1-29 turkoosina kolmiona. Suunnittelualueet rajattu violetilla katkoviivalla, ulkoinen sähkönsiirtolinjaus merkitty mustalla pisteiviivalla. Maanmittauslaitoksen maastokarttarasteri 1:50 000, 12/2021.



Kuva 1. Haapamaanselkä kuvattuna kaakkoon. Dronekuva, korkeus 85 m.



Kuva 2. Tulkunkangas kuvattu etelään.



Kuva 3. Voimalapaikka Piinuksenkorpalla, lounaaseen.



Kuva 4. Mustapuro kuvattu pohjoiseen



Kuva 5. Tulkunkankaan eteläpuolinen rämealueelle .



Kuva 6. Haapamaanselän soistunut kaakkoispää.



Kuva 7. Pieniä kallioalueita Hiidenkaarrolla, Kuva voimalanpaikan eteläpuolella.



Kuva 8. Niskankangas, kuva pohjoiseen voimalapaikan suuntaan.



Kuva 9. Kankkustenkaas, kuva itään..



Kuva 10. Voimalapaikka Kotinevan itäpuolella, kaakkoon.



Kuva 11. Voimalapaikka Kurkiniemellä, pohjoiseen.



Kuva 12. Sorakuopa ampumaradan kohdalla.



Kuva 13. Voimalapaikka Vellihoangannevan eteläpuolella.



Kuva 14. Laaja sorakuoppa Hiidenkaarrolla, pohjoiseen.



Kuva 15. Kaatiasmäen kallioalue voimalapaikan koillispuolella.



Kuva 16. Möykkikallio länteen, alue on osittain hakattu.



Kuva 17. Erksymänkallio, kuvattu kaakkoon.



Kuva 19. Hankealueen keskiosa kuvattu länteen. Dronekuva, korkeus 105 m.



Kuva 18. Voimalapaikka Latvarämeen pohjoispuolella.



Kuva 20. Voimalapaikka Hirsikankaan luoteispuolella.



Kuva 21. Peurapuro Rasinkankaan kohdalla.



Kuva 22. Voimalapaikka Nurmeskankaalla.



Kuva 23. Voimalapaikka Kytökorvessa.



Kuva 24. Voimalapaikka eteläisen metsätien kohdalla.



Ulkoinen sähkösiirtolinja

Kuva 25 . Uusi linjaus Kärsämäen ja Haapajärven rajalla.
Kuva Karsikkamäellä länteen.



Vaalan Nuovuasta Haapajärven Pysäysperään kulkevan voimalinjan käytävä:



Kuva 26. Tervakankaan kohdalla lounaaseen.



Kuva 27. Isoahon kohdalla koilliseen.



Kuva 28. Umpeen kasvanut Aholanjärvi, koilliseen



Kuva 29. Jokineva, lounaaseen.



4. Alueen aiempi maankäyttö



Kartta 7. Ote vuoden 1843 pitäjänkartasta Kärsämäki, Pyhäjoki. Kartta on osittain vahingoittunut



Kohdealueen sijaintikorkeus n. 106 – 168 m mpy vastaa Ancyclusjärven keskivaiheen ja loppuvaiheen merenranta-atasoa noin 8500 - 6500 vuotta sitten. Hyvin tasaisena alue ei ole soveltunut esihistorialliselle asutukselle. Soistuminen alkoi todennäköisesti jo pian sen jälkeen, kun merenranta oli vetäytynyt seudulta.

Varhainen maatalousasutus levisi Kalajokivartta ja Pyhäjokivartta pitkin sisämaahan viimeistään 1500-luvun alussa. Hankealueen lähelle syntyi viimeistään 1600-luvulla Pyhäjärven Jokikylä ja Haapajärven Parkkilan kylä sekä mahdollisesti myös Kuusaan kylä.

Hankealueella oli 1800-loppupuolella yksi talo, Riitamaa (kohde 32), nimi on merkitty jälkeinpäin 1840-luvun pitäjänkartalle. Talo näkyy vielä 1963 peruskartalla. Peurapuron varrella on kaksi maakellari, joiden ikä on epäselvä. Vuoden 1963 peruskartalle on merkitty Haapamaanselän lounaispään käämpä (kohde 31). Alueen monet tervahaudat ovat merkkejä 1700- ja 1800-lukujen tervanpoltosta. Alueen pystymiilit ovat ilmeisesti nuorempia, tyyppi oli käytössä pääosin 1900-luvun alkupuolella.

5. Tulokset

Ennen inventointia suunnittelualueilta tunnettiin 3 muinaisjäännöstä (tervahautoja: Latvaräme 1000037651, Peräkangas 1 1000037652, Peräkangas 2 1000037653), ja ulkoisen sähkönsiirtolinjauksen varrelta 2 muinaisjäännöstä (rajamerkkejä: Rajaräme 1000039014, Karsikkamäenkangas 1000032458). Lisäksi suunnittelualueen lähetyviltä (< 1 km) tiedetään 4 muinaisjäännöstä (tervahautoja: Hepolaita 1000037654, Malistensaari 1000037628, Kalliosaari 1000037629, Kallioneva 1000037686), ja sähkönsiirtolinjauksen lähetyviltä (< 500 m) 1 (tervahauta: Honkikangas 1000037623). Sekä suunnittelualueen että sähkönsiirtolinjauksen lähetyvillä sijaitsee lisäksi 1 kivistä löydetty paikka (Haapamaanselkä 1000013802).

Inventoinnissa löytyi suunnittelualueelta 26 uutta muinaisjäännöstä, jotka ovat lähinnä tervahautoja ja hiilimiiluja sekä näiden oheisrakenteita, mutta näiden lisäksi löytyi 1 pyyntikuoppakohde. Suunnittelualueelta löytyi myös 4 muuta kulttuuriperintökohdetta – talon jäännös, käämpän jäännös ja 2 kellaria. Lisäksi peruskartalta ja laserkeilausaineistosta havaittiin 1 mahdollinen muinaisjäännös (tervahauta), mutta sitä ei päästy tarkastamaan, koska sitä ympäröi vielä käytössä oleva turvetuotantoalue. Ulkoisen sähkönsiirtolinjauksen varrelta löytyi 1 uusi muinaisjäännös, tervahauta.

Hankkeella voisi olla vaikutusta muinaisjäännös- tai kulttuuriperintökohteisiin. Suunniteltu ulkoinen sähkönsiirtolinjaus kulkee kohteiden 35 Rajaräme rajamerkit 1000039014 ja 36 Karsikkamäenkangas rajamerkit 1000032458 yli. Voimalapaikkoja ei tämän hetken layoutin perusteella ole lähellä muinaisjäännös- tai kulttuuriperintö kohteita (etäisyys alle 100 m), kohteet on otettava huomioon huoltotie- ja maakaapelointisuunnitelmassa.

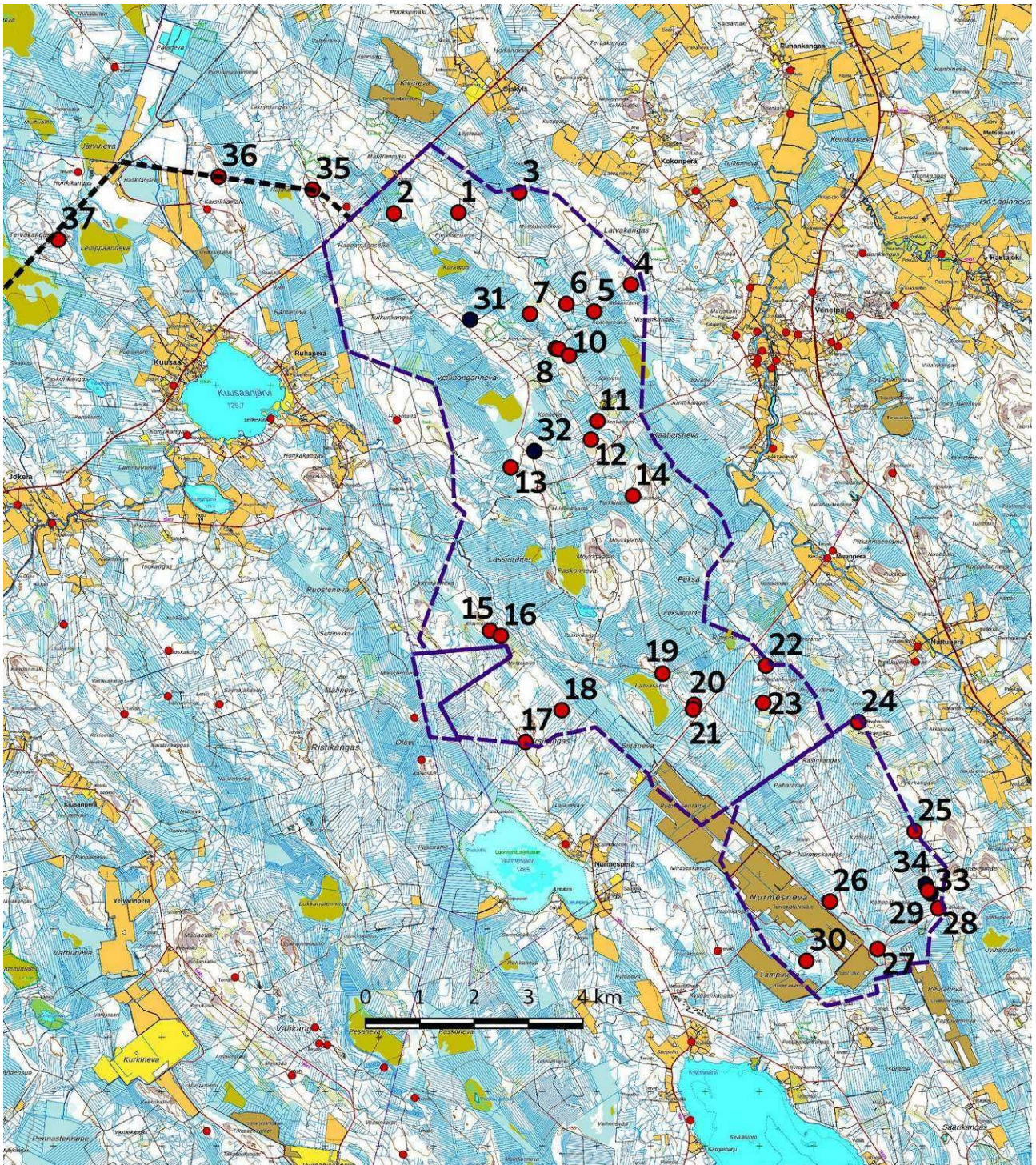
Lestijärvellä, 13.12.2021

Hans - Peter Schulz

Hans-Peter Schulz



6. Yleiskartta



Kartta 8. Muinaisjäännöskohteiden 1–30 sekä 35–37 sijainti merkitty punaisiin ympyröihin, muut kulttuuriperintökohteet 31–34 sinisiin ympyröihin. Maanmittauslaitoksen peruskarttarasteri 1:20 000, 12/2021.



7. Kohdeluettelo

Kohde	Sivu	tyyppi/ tyypin tarkenne	ajoitus	lkm	status
Muinaisjäännökset – Kärämäki					
1. Piinuksenkorpi	22	Työ- ja valmistuspaikat / tervahauta	historiallinen	2	U
2. Piinuksenkorpi länsi	23	Työ- ja valmistuspaikat / tervahauta	historiallinen		U
3. Luonuanoja	23	Työ- ja valmistuspaikat / tervahauta	historiallinen		U
4. Ritoräme	24	Työ- ja valmistuspaikat / tervahauta	historiallinen		U
5. Kaatiaisniska	25	Työ- ja valmistuspaikat / tervahauta	historiallinen		U
6. Kaatiaisniska länsi	25	Työ- ja valmistuspaikat / tervahauta	historiallinen		U
7. Haapamaanselkä itä	26	Työ- ja valmistuspaikat / tervahauta	historiallinen		U
8. Kurkiniemi 1	27	Työ- ja valmistuspaikat / tervahauta	historiallinen		U
9. Kurkiniemi 2	27	Työ- ja valmistuspaikat / pyyntikuopat	esihistoriallinen	2	U
10. Kurkiniemi 3	29	Työ- ja valmistuspaikat / tervahauta	historiallinen		U
11. Kankkustenkangas	29	Työ- ja valmistuspaikat / tervahauta	historiallinen	3	U
12. Kankkustenkangas 2	31	Työ- ja valmistuspaikat / tervahauta	historiallinen		U
13. Riitamaa 2	31	Työ- ja valmistuspaikat / tervahauta	historiallinen	2	U
14. Kaatiaismäki	33	Työ- ja valmistuspaikat / tervahauta	historiallinen		U
15. Eksymänkallio 1	33	Työ- ja valmistuspaikat / tervahauta	historiallinen		U
16. Eksymänkallio 2	34	Työ- ja valmistuspaikat / tervahauta	historiallinen		U
17. Hirsikangas	35	Työ- ja valmistuspaikat / tervahauta	historiallinen		U
18. Hirsikangas koillinen	35	Työ- ja valmistuspaikat / tervahauta	historiallinen		U
19. Latvaräme	36	Työ- ja valmistuspaikat / hiilimiilu	historiallinen		MJ
20. Peräkangas 2	37	Työ- ja valmistuspaikat / tervahauta	historiallinen		MJ
21. Peräkangas 1	37	Työ- ja valmistuspaikat / tervahauta	historiallinen		MJ
22. Kivihaudankangas 1	38	Työ- ja valmistuspaikat / tervahauta	historiallinen	2	U
23. Kivihaudankangas 2	39	Työ- ja valmistuspaikat / tervahauta	historiallinen		U
Muinaisjäännökset – Pyhäjärvi					
24. Peräkangas	40	Työ- ja valmistuspaikat / tervahauta	historiallinen		U
25. Pyörkangas	40	Työ- ja valmistuspaikat / tervahauta	historiallinen		U
26. Nurmeskangas etelä	41	Työ- ja valmistuspaikat / hiilimiilut	historiallinen	2	U
27. Juutaskumpu	41	Työ- ja valmistuspaikat / tervahauta	historiallinen	4	U
28. Peurapuro 1	43	Työ- ja valmistuspaikat / tervahauta	historiallinen		U
29. Peurapuro 2	44	Työ- ja valmistuspaikat / tervahaudat	historiallinen	3	U
30. Lampisaari	45	Työ- ja valmistuspaikat / tervahauta	historiallinen		MM



Kohde	Sivu	tyyppi/ tyypin tarkenne	ajoitus	lkm	status
Kulttuuriperintökohteet Kärsämäki					
31. Haapamaanselkä	46	Asuinpaikat / kämpän jäännös	historiallinen	3	KP
32. Riitamaa	47	Asuinpaikat / talon jäännös	historiallinen	4	KP
Kulttuuriperintökohteet Pyhäjärvi					
33. Peurapuro 3	48	Maarakenteet / kellari	historiallinen		KP
34. Peurapuro 4	49	Maarakenteet / kellari	historiallinen		KP
Muinaisjäännökset - Haapajärvi/sähkösiirtolinja					
35. Rajaräme	50	Kivirakenteet / rajamerkki	historiallinen		MJ
36. Karsikkamäenkangas	51	Kivirakenteet / rajamerkki	historiallinen		MJ
37. Tervakangas	52	Työ- ja valmistuspaikat / tervahauta	historiallinen		U

Status: MJ – tunnettu kiinteä muinaisjäännös, U – uusi kiinteä muinaisjäännös, K – kulttuuriperintökohde, MM – mahdollinen muinaisjäännös.



8. Kohdetiedot

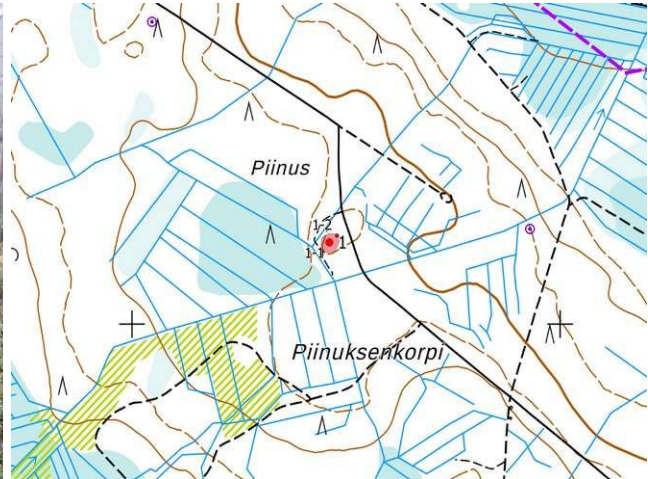
1. Piinuksenkorpi			
Laji	Kiinteä muinaisjäänös	Ajoitus yleinen	Historiallinen
Tyyppi	Työ- ja valmistuspaikat	Ajoitustarkenne	Uusi aika
Tyyppin tarkenne	Tervahauta	Koordinaatit ETRS-TM35FIN; Z: m mpy	P: 7088180 I: 434461 Z: 123
Alakohteet			
Tunnus	Tyyppi / tarkenne	Kuvaus	Koordinaatit
1–1	Työ- ja valmistuspaikat / tervahauta	Läpimitta 18 m, kuopan läpimitta 7,5 m, halssi suuntautuu kaakkoon	P: 7088180 I: 434461 Z: 123
1–2	Kivirakenteet / kiuas	Tervapirtin kiuas, läpimitta 2 m, korkeus 1,5 m	P: 7088194 I: 434479 Z: 123

Kuvaus:

Tervahauta (alakohte 1–1) ja siitä n. 20 m koilliseen tervapirtin kiuas (alakohte 1–2) sijaitsevat pääosin nuorta sekametsää (kuusi, koivu, mänty, haapa) kasvavan soistuvan tuoreen kankaan korkeimmassa osassa Piinuksen ja Piinuksenkorven välissä.



Alakohte 1–1. Tervahauta.



Kohde 1 alakohteineen. Hankealueen raja merkitty violetilla katkoviivalla. Alustavat voimalapaikat merkitty tummanvioletilla, ympäröidyllä pisteellä. MML:n peruskarttarasteri 1:20 000, 10/2021.



Alakohte 1–2. Tervapirtin kiuas.

Vaikutusten arvio: ei vaikutusta.



2. Piinuksenkorpi länsi

Laji	Kiinteä muinaisjäänös	Ajoitus yleinen	Historiallinen
Tyyppi	Työ- ja valmistuspaikat	Ajoitustarkenne	Uusi aika
Tyyppin tarkenne	Tervahauta	Koordinaatit ETRS-TM35FIN; Z: m mpy	P: 7088161 I: 433274 Z: 133

Kuvaus:

Kohde sijaitsee aivan Piinuksenkorven länsireunassa sijaitsevalla kumpareella. Tervahaudan läpimitta 21 m, kuopan läpimitta 14 m, halssi suuntautuu pohjoisluoteeseen. Tervahauta on kärsinyt alueen äestys- ja ojitustoimenpiteistä hieman. Ympäristö on kuusivoittoista sekametsää soistuvalla tuoreella kankaalla.



Tervahauta kuvattu kaakkoon



Kohde 2. Hankealueen raja kulkee kartan luoteiskulman poikki kulkevan kantatie 58:n myötäisesti. Alustavat voimalapaikat merkitty tummanvioletillä, ympäröidyllä pisteellä. MML:n peruskarttarasteri 1:20 000, 10/2021.

Vaikutusten arvio: ei vaikutusta

3. Luonuanoja

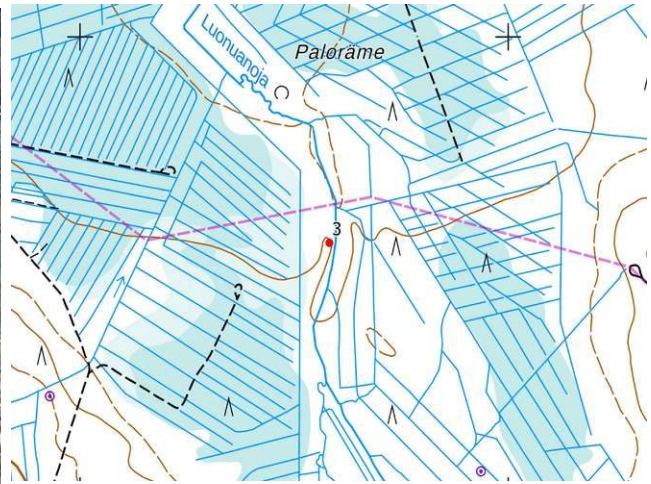
Laji	Kiinteä muinaisjäänös	Ajoitus yleinen	Historiallinen
Tyyppi	Työ- ja valmistuspaikat	Ajoitustarkenne	Uusi aika
Tyyppin tarkenne	Tervahauta	Koordinaatit ETRS-TM35FIN; Z: m mpy	P: 7088547 I: 435582 Z: 109

Kuvaus:

Kohde sijaitsee Luonuanojan länsitörmällä, Palorämeen ja Mustapuronkorven välissä, osuudella, jolla Luonuanoja virtaa hieman ympäröiviä rämealueita korkeammalle kohoavan kapean kankaan keskeltä. Tervahaudan läpimitta on 18 m, kuopan läpimitta 10 m, halssi suuntautuu itään, alas törmältä Luonuanojalle päin. Ojan uudempi, kaivettu uoma leikkaa tervahaudan halssin poikki ja hieman haudan itäistä valliä. Tervahaudan lähiympäristö ja alue siitä länteen ja etelään on hiljan avohakattu.



Tervahauta, avohakuun pohjoispuolella.



Kohde 3. Hankealueen raja merkitty violetilla katkoviivalla. Alustavat voimalapaikat merkitty tummanvioletilla, ympäröidyllä pisteellä. MML:n peruskarttarasteri 1:20 000, 10/2021.

Vaikutusten arvio: ei vaikutusta.

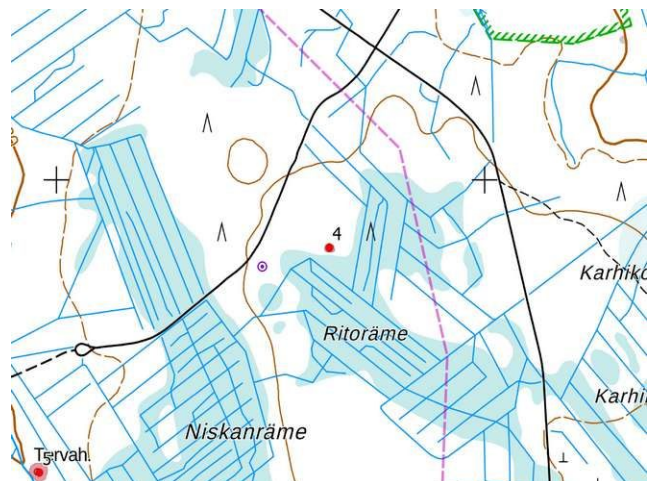
4. Ritoräme			
Laji	Kiinteä muinaisjäännos	Ajoitus yleinen	Historiallinen
Tyyppi	Työ- ja valmistuspaikat	Ajoitustarkenne	Uusi aika
Tyypin tarkenne	Tervahauta	Koordinaatit ETRS-TM35FIN; Z: m mpy	P: 7086850 I: 437637 Z: 127

Kuvaus:

Mäen etelälaidalla on useita vanhoja pieniä sorakuoppia. Maanoton takia tuhoutui osittain tervahauta, kuopan eteläosassa ja vallissa on tavattu kairauksissa palanutta savea ja hiiltä. Haudan alkuperäinen koko on epäselvä.



Tervahauta kuvattu etelään.



Kohteet 4 ja 5. Hankealueen raja merkitty violetilla katkoviivalla. Alustavat voimalapaikat merkitty tummanvioletilla, ympäröidyllä pisteellä. MML:n peruskarttarasteri 1:20 000, 10/2021.

Vaikutusten arvio: ei vaikutusta.



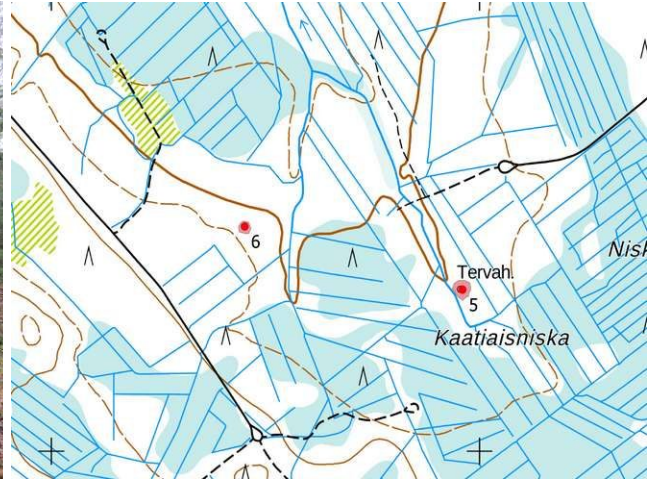
5. Kaatiaisniska			
Laji	Kiinteä muinaisjäännös	Ajoitus yleinen	Historiallinen
Tyyppi	Työ- ja valmistuspaikat	Ajoitustarkenne	Uusi aika
Tyyppin tarkenne	Tervahauta	Koordinaatit ETRS-TM35FIN; Z: m mpy	P: 7086356 I: 436960 Z: 122

Kuvaus:

Tervahauta sijaitsee Mustapuron koillispuolella, n. 80 m Kaatiaisniskasta pohjoisluoteeseen. Sen läpimitta on 20 m, kuopan läpimitta 8 m, halssi suuntautuu lounaaseen. Alue on pitkälti ojitettu, mutta tervahauta sijaitsee kapealla ojittamattomalla kaistaleella, jolla kasvaa ympäristöään varttuneempia puita, lähinnä mäntyä ja koivua.



Alakohde 3–1. Tervahaudan vallissa eläimen kolo.



Kohteet 5 ja 6. Alustavat voimalapaikat merkitty tummanvioletilla, ympäröidyllä pisteellä. MML:n peruskarttarasteri 1:20 000, 10/2021.

Vaikutusten arvio: ei vaikutusta.

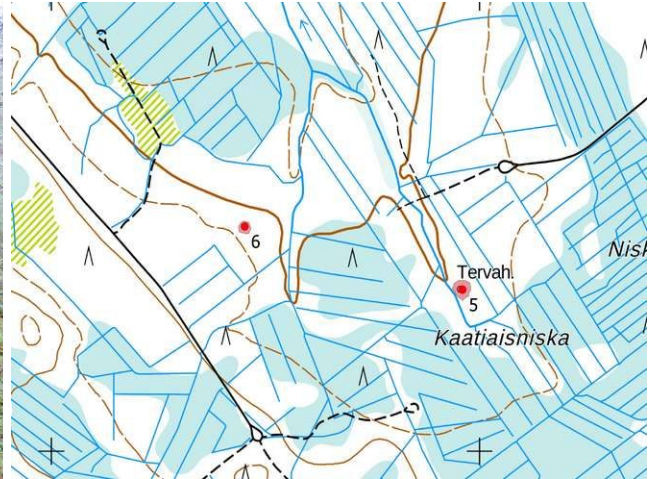
6. Kaatiaisniska länsi			
Laji	Kiinteä muinaisjäännös	Ajoitus yleinen	Historiallinen
Tyyppi	Työ- ja valmistuspaikat	Ajoitustarkenne	Uusi aika
Tyyppin tarkenne	Tervahauta	Koordinaatit ETRS-TM35FIN; Z: m mpy	P: 7086495 I: 436451 Z: 122

Kuvaus:

Tervahauta sijaitsee nimettömällä kankaalla n. 550 m Kaatiaisniskasta länsiluoteeseen. Sen läpimitta on 25 m, kuopan läpimitta 11 m, halssi suuntautuu itään. Heti tervahaudan luoteispuolella on ojitettua nuorehkoa mäntyä kasvavaa talousmetsää, mutta itse tervahaudan ympäristö ja siitä hieman itään ja etelään kasvaa vanhempaa tuoreen kankaan kuusimetsää.



Alakohde 3–1. Tervahaudan vallissa eläimen kolo.



Kohteet 5 ja 6. Alustavat voimalapaikat merkitty tummanvioletilla, ympäröidyllä pisteellä. MML:n peruskarttarasteri 1:20 000, 10/2021.

Vaikutusten arvio: ei vaikutusta.

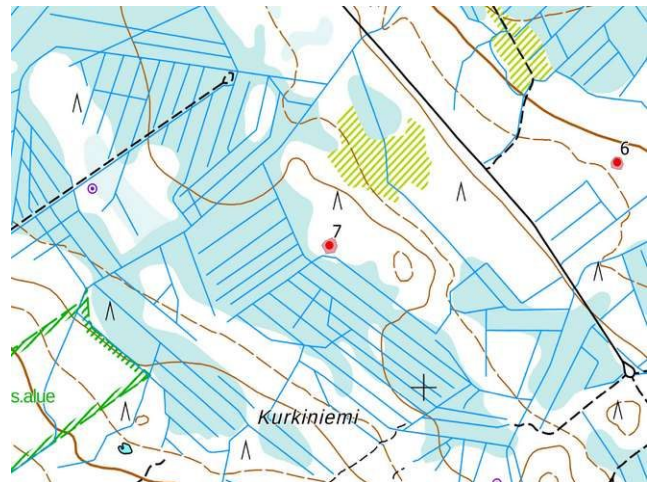
7. Haapamaanselkä itä			
Laji	Kiinteä muinaisjännös	Ajoitus yleinen	Historiallinen
Tyyppi	Työ- ja valmistuspaikat	Ajoitustaranne	Uusi aika
Tyyppin tarkenne	Tervahauta	Koordinaatit ETRS-TM35FIN; Z: m mpy	P: 7086312 I: 435779 Z: 131

Kuvaus:

Kohde sijaitsee nimettömän kankaan lounaisreunassa n. 350 m Kurkiniemestä pohjoiseen. Tervahaudan läpimitta on 18 m, kuopan läpimitta 6,5 m, halssi suuntautuu etelälounaaseen.



Alakohde 3–1. Tervahaudan vallissa eläimen kolo.



Kohteet 6 ja 7. Alustavat voimalapaikat merkitty tummanvioletilla, ympäröidyllä pisteellä. MML:n peruskarttarasteri 1:20 000, 10/2021.

Vaikutusten arvio: ei vaikutusta.



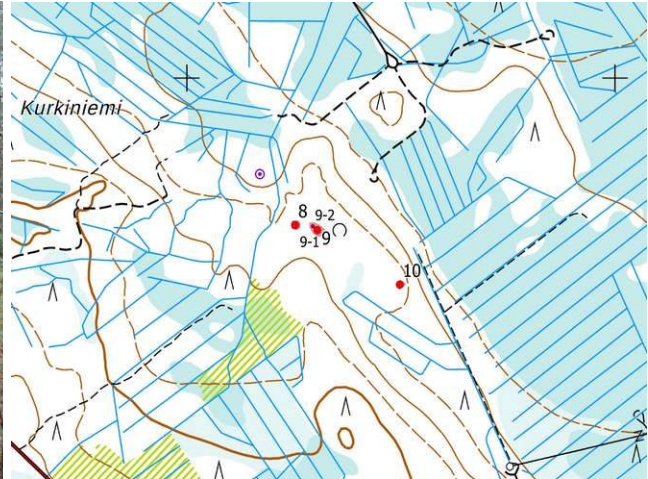
8. Kurkiniemi 1			
Laji	Kiinteä muinaisjäänös	Ajoitus yleinen	Historiallinen
Tyyppi	Työ- ja valmistuspaikat	Ajoitustaranne	Uusi aika
Tyyppin tarkenne	Tervahauta	Koordinaatit ETRS-TM35FIN; Z: m mpy	P: 7085676 I: 436253 Z: 134

Kuvaus:

Kohde sijaitsee n. 475 m Kurkiniemestä itäkaakkoon, nimettömän kankaan laella kulkevalla kapealla hiekkaharjanteella. Tervahaudan läpimitta on 18 m, kuopan läpimitta 6 m, halssi suuntautuu lounaaseen. Lähiympäristö on mäntyvoittoista kuivahkoa kangasmetsää.



Tervahauta kuvattu kaakkoon.



Kohde 9 alakohteineen, sekä kohteet 8 ja 10. Alustavat voimalapaikat merkitty tummanvioletillä, ympäröidyllä pisteellä. MML:n peruskarttarasteri 1:20 000, 10/2021.

Vaikutusten arvio: ei vaikutusta.

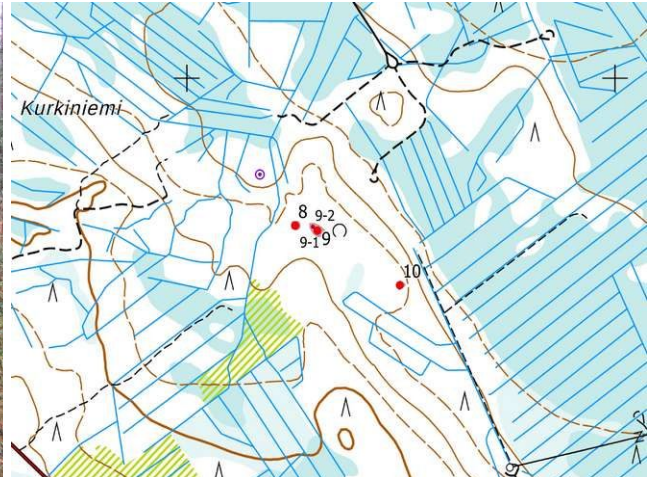
9. Kurkiniemi 2			
Laji	Kiinteä muinaisjäänös	Ajoitus yleinen	Esihistoriallinen
Tyyppi	Työ- ja valmistuspaikat	Ajoitustaranne	
Tyyppin tarkenne	Pyyntikuopat	Koordinaatit ETRS-TM35FIN; Z: m mpy	P: 7085666 I: 436304 Z: 134
Alakohteet			
Tunnus	Tyyppi / tarkenne	Kuvaus	Koordinaatit
9-1	Työ- ja valmistuspaikat / pyyntikuoppa	Pyöreä kuoppa, läpimitta 5,5 m, syvyys 1,7 m; huuhtoutumiskerros ja osin myös kaksoismaannos säilyneet	P: 7085666 I: 436304 Z: 134
9-2	Työ- ja valmistuspaikat / pyyntikuoppa	Vähemmän selkeämuotoinen kuoppa, läpimitta 4 m, syvyys 1,2 m; selkeää, yhtenäistä huuhtoutumiskerrosta ei säilynyt – ei siis varmasti esihistoriallinen, eikä tarkoitukseltaan selkeä, mutta vaikuttaa ainakin osin kärsineen myöhemmästä maanmuokkauksesta, eikä esihistoriallisuutta tai pyyntikäyttöä näin ollen voida sulkea poiskaan	P: 7085674 I: 436294 Z: 133

**Kuvaus:**

Runsas 500 m Kurkiniemestä itäkaakkoon, nimettömän kankaan laella kulkevalla kapealla hiekkaharjanteella sijaitsee kaksi selkeää kuoppaa sekä joitakin epämääräisempiä kuoppamaisia rakenteita. Näistä yksi on selkeä esihistoriallinen pyyntikuoppa (kairausnäytteiden perusteella pohjaa ja reunoja peittää 5-10 cm huuhtoutumiskerros, ja paikoin on säilynyt myös kaksoismaannosta). Toisen kuopan tarkoitus ja ikä ovat epäselviä, mutta esihistoriallisuutta ei voida ilman kaivaustutkimuksia varmasti sulkea pois. Muut kuopanteet olivat epämääräisiä muodoltaan, ja myös selvästi pienempiä, eikä niitä kartoitettu tarkemmin. Alueella on selkeästi tapahtunut myöhempää pienimuotoista hiekanottoa, ja nämä pienemmät kuopat vaikuttivat liittyvän tähän.



Alakohde 9–1.



Kohde 9 alakohteineen, sekä kohteet 8 ja 10. Alustavat voimalapaikat merkitty tummanvioletillä, ympäröidyllä pisteellä. MML:n peruskarttarasteri 1:20 000, 10/2021.



Alakohde 9-2.

Vaikutusten arvio:

ei vaikutusta.



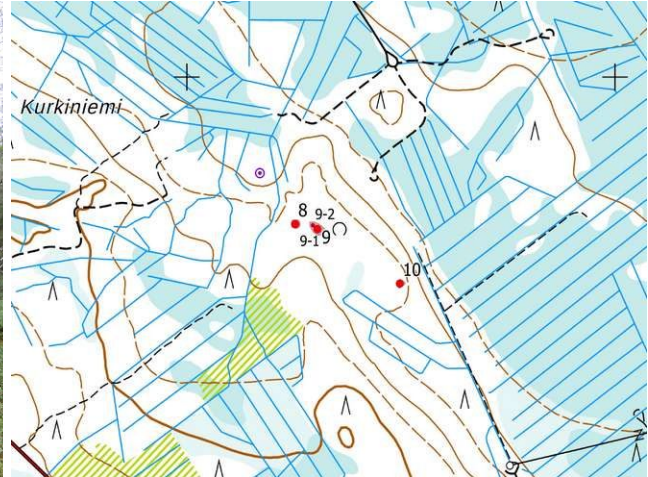
10. Kurkiniemi 3			
Laji	Kiinteä muinaisjäännös	Ajoitus yleinen	Historiallinen
Tyyppi	Työ- ja valmistuspaikat	Ajoitustaranne	Uusi aika
Tyyppin tarkenne	Tervahauta	Koordinaatit ETRS-TM35FIN; Z: m mpy	P: 7085545 I: 436497 Z: 133

Kuvaus:

Kohde sijaitsee n. 750 m Kurkiniemestä itäkaakkoon, itään rämealueelle viettävän muinaisen rantavallin reunalla. Tervahaudan läpimitta on 14 m, kuopan läpimitta 5 m, halssi suuntautuu itäkoilliseen.



Tervahauta kuvattu kaakkoon..



Kohde 9 alakohteineen, sekä kohteet 8 ja 10. Alustavat voimalapaikat merkitty tummanvioletillä, ympäröidyllä pisteellä. MML:n peruskarttarasteri 1:20 000, 10/2021.

Vaikutusten arvio: ei vaikutusta.

11. Kankkustenkangas			
Laji	Kiinteä muinaisjäännös	Ajoitus yleinen	Historiallinen
Tyyppi	Työ- ja valmistuspaikat	Ajoitustaranne	Uusi aika
Tyyppin tarkenne	Tervahauta	Koordinaatit ETRS-TM35FIN; Z: m mpy	P: 7084340 I: 437023 Z: 143
Alakohteet			
Tunnus	Tyyppi / tarkenne	Kuvaus	Koordinaatit
11-1	Työ- ja valmistuspaikat / tervahauta	Läpimitta 18 m, kuopan läpimitta 7,5 m, halssi suuntautuu lounaaseen	P: 7084340 I: 437023 Z: 143
11-2	Kivirakenteet / kiuas	Pienen tervapirtin kiukaan jäänteet, läpimitta 1,5 m, korkeus 1 m, palaneita kiviä	P: 7084353 I: 437035 Z: 143
11-3	Kivirakenteet / kiuas	Mahdollisen tervapirtin kiukaan jäänteet, läpimitta 2 m, korkeus 1,2 m, palaneita kiviä; vaurioitunut myöhemmässä maankäytössä – vieressä osin täytetty uudempi kuoppa, jonka maa-ainesta kasattu myös kiukaalle	P: 7084316 I: 437037 Z: 143

Kuvaus:

Kankkustenkankaan laella sijaitsee tervahauta ja sen lähistöllä kahden kiukaan jäänteet. Tervahaudan lähiympäristössä ja siitä etelään ja länteen harvaa varttunutta mäntymetsää kuivahkolla kankaalla, pohjoispuolella parin metrin korkuista tiheää taimikkoa (alakohde 11-2, kiuas taimikon reunassa), koillispuolella vastikään avohakattu alue.



Alakohde 3–1. Tervahauta



Kohde 11 alakohteineen, sekä kohde 12. Alustavat voimalapaikat merkitty tummanvioletillä, ympäröidyllä pisteellä. MML:n peruskarttarasteri 1:20 000, 10/2021.



Alakohde 11-3. Kiuas.

Vaikutusten arvio: ei vaikutusta.



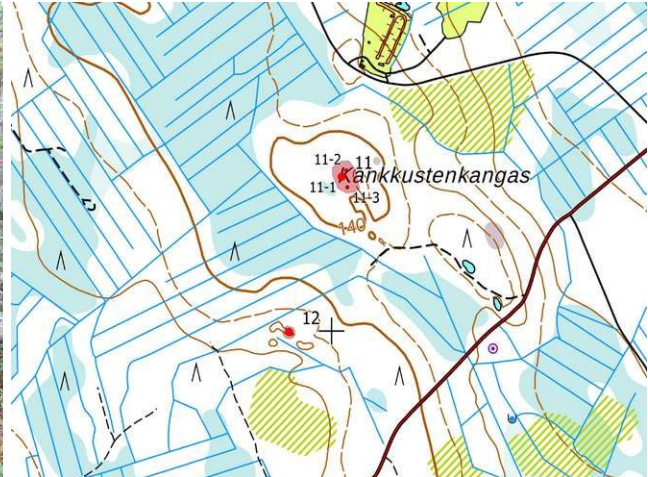
12. Kankustenkangas 2			
Laji	Kiinteä muinaisjäännös	Ajoitus yleinen	Historiallinen
Tyyppi	Työ- ja valmistuspaikat	Ajoitustaranne	Uusi aika
Tyyppin tarkenne	Tervahauta	Koordinaatit ETRS-TM35FIN; Z: m mpy	P: 7083998 I: 436901 Z: 144

Kuvaus:

Kohde sijaitsee Kankustenkankaasta n. 250 m etelälounaaseen, pienen kapeiden harjanteiden jonon laella. Tervahaudan läpimitta on 18 m, kuopan läpimitta 6,5 m, halssi suuntautuu länteen. Ympäristö harvaa kuivahkon kankaan mäntymetsää.



Tervahauta kuvattu kaakkoon..



Kohde 11 alakohteineen, sekä kohde 12. Alustavat voimalapaikat merkitty tummanvioletillä, ympäröidyllä pisteellä. MML:n peruskarttarasteri 1:20 000, 10/2021.

Vaikutusten arvio: ei vaikutusta.

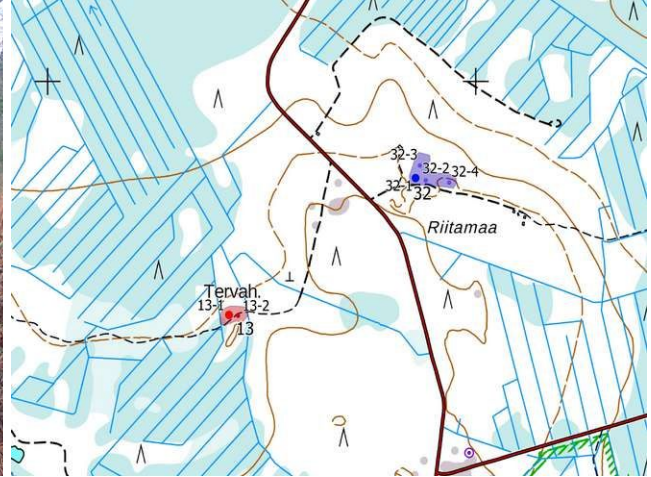
13. Riitamaa 2			
Laji	Kiinteä muinaisjäännös	Ajoitus yleinen	Historiallinen
Tyyppi	Työ- ja valmistuspaikat	Ajoitustaranne	Uusi aika
Tyyppin tarkenne	Tervahauta	Koordinaatit ETRS-TM35FIN; Z: m mpy	P: 7083485 I: 435423 Z: 153
Alakohteet			
Tunnus	Tyyppi / tarkenne	Kuvaus	Koordinaatit
13-1	Työ- ja valmistuspaikat / tervahauta	Läpimitta 18 m, kuopan läpimitta 8,5 m, halssi suuntautuu etelään. Tervahautaa ei vaikuta otetun käyttöön rakentamisen jälkeen – hiiltä tai nokimaata ei havaittu tervahaudasta tai sen ympäristöstä.	P: 7083485 I: 435423 Z: 153
13-2	Maarakenteet / kellari	Kaksiosainen maakellari hiekkaisen harjanteen pohjoispäädyssä. Sisäänkäynti pohjoisluoteeseen, kaksi kammiota, joista pohjoisempi n. 3 m x 2 m ja eteläisempi n. 2 m x 1,5 m; syvyys 1,6 m.	P: 7083484 I: 435445 Z: 154

**Kuvaus:**

Kohde sijaitsee Riitamaan mäen länsirinteen alaosassa, viereisen rämealueen reunalla sijaitsevan pienen hiekkaharjanteen pohjoispuolella. Hiekkaharjanteella, jonka reunassa kellari (alakohte 13–2) sijaitsee, kasvaa harvennettua varttunutta kuivahkon kankaan mäntymetsää. Tervahauta sijaitsee heti harjanteen luoteispuolella, myös hiekkaisella maaperällä, ja sen päällä ja ympäristössä kasvaa mäntytaimikkoa.



Alakohte 13–1. Tervahauta



Kohteet 13 ja 32 alakohteineen. Alustavat voimalapaikat merkitty tummanvioletilla, ympyröidyllä pisteellä. MML:n peruskarttarasteri 1:20 000, 10/2021.



Alakohte 13-2 . Maakellari.

Vaikutusten arvio: ei vaikutusta.



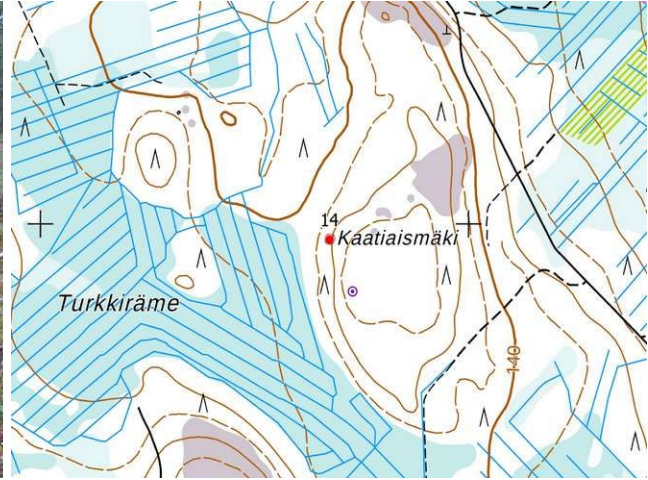
14. Kaatiaismäki			
Laji	Kiinteä muinaisjäänös	Ajoitus yleinen	Historiallinen
Tyyppi	Työ- ja valmistuspaikat	Ajoitustaranne	Uusi aika
Tyyppin tarkenne	Tervahauta	Koordinaatit ETRS-TM35FIN; Z: m mpy	P: 7082965 I: 437675 Z: 145

Kuvaus:

Kohde sijaitsee Kaatiaismäen länsirinteessä. Tervahaudan läpimitta on 19 m, kuopan läpimitta 7 m, halssi suuntautuu lounaaseen. Ympäristössä kasvaa tuoreen kankaan kuusimetsää.



Tervahauta kuvattu länteen.



Kohde 14. Alustavat voimalapaikat merkitty tummanvioletilla, ympäröidyllä pisteellä. MML:n peruskarttarasteri 1:20 000, 10/2021.

Vaikutusten arvio: Ei vaikutusta,

Kaatiaismäen laelle, n. 115 m päähän kohteesta on kaavailtu voimalapaikkaa.

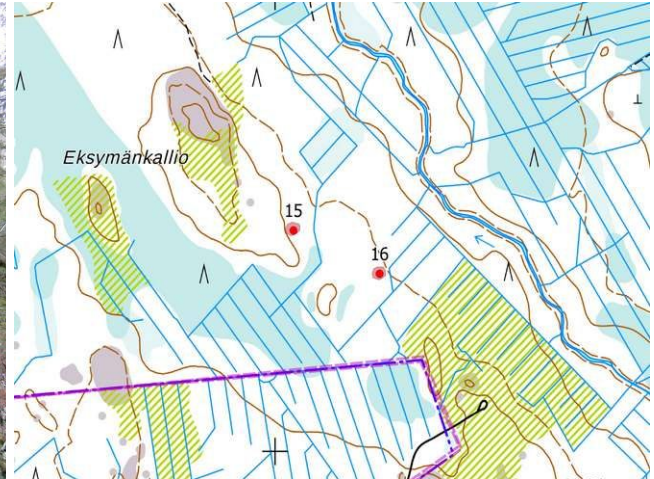
15. Eksymänkallio 1			
Laji	Kiinteä muinaisjäänös	Ajoitus yleinen	Historiallinen
Tyyppi	Työ- ja valmistuspaikat	Ajoitustaranne	Uusi aika
Tyyppin tarkenne	Tervahauta	Koordinaatit ETRS-TM35FIN; Z: m mpy	P: 7080486 I: 435043 Z: 150

Kuvaus:

Tervahauta sijaitsee Eksymänkallion kaakkoispuolella, loivasti itään laskevan rinteiden alaosassa. Sen läpimitta on 24 m, kuopan läpimitta on 13 m, ja halssi suuntautuu pohjoiseen. Alue on taimikkoa, mutta tervahaudan ympäristössä ja päällä on säilynyt vanhempia puita.



Tervahauta kuvattu lounaaseen.



Kohteet 15 ja 16. Hankealueen raja merkitty violetilla katkoviivalla. MML:n peruskarttarasteri 1:20 000, 10/2021.

Vaikutusten arvio: ei vaikutusta.

16. Eksymänkallio 2

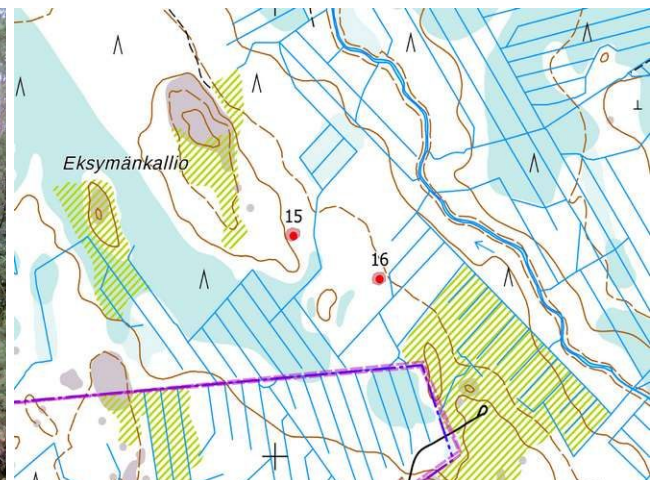
Laji	Kiinteä muinaisjäänös	Ajoitus yleinen	Historiallinen
Tyyppi	Työ- ja valmistuspaikat	Ajoitustaranne	Uusi aika
Tyyppin tarkenne	Tervahauta	Koordinaatit ETRS-TM35FIN; Z: m mpy	P: 7080390 I: 435244 Z: 149

Kuvaus:

Kohde sijaitsee Eksymänkallion ja Mustakallion välisellä alueella, itään viettävässä rinteessä. Tervahaudan läpimitta on 16 m, kuopan läpimitta 7 m, halssi suuntautuu koilliseen. Ympäristö on muuten taimikkoo, mutta tervahaudan päällä ja lähiympäristössä on säilynyt myös vanhempaa puustoa.



Tervahauta kuvattu länteen.



Kohteet 15 ja 16. Hankealueen raja merkitty violetilla katkoviivalla. MML:n peruskarttarasteri 1:20 000, 10/2021.

Vaikutusten arvio: ei vaikutusta.



17. Hirsikangas			
Laji	Kiinteä muinaisjäänös	Ajoitus yleinen	Historiallinen
Tyyppi	Työ- ja valmistuspaikat	Ajoitustarkenne	Uusi aika
Tyypin tarkenne	Tervahauta	Koordinaatit ETRS-TM35FIN; Z: m mpy	P: 7078437 I: 435697 Z: 163

Kuvaus:

Kohde sijaitsee Hirsikankaan laella, aivan Nurmesperältä tulevan metsätien vieressä. Tervahaudan läpimitta on 22 m, kuopan läpimitta 11 m, halssi suuntautuu koilliseen. Alueella kasvaa kuivahkon kankaan mäntymetsää.



Tervahauta kuvattu koilliseen.



Kohde 17. Hankealueen raja merkitty violetilla katkoviivalla. Alustavat voimalapaikat merkitty tummanvioletilla, ympyröidyllä pisteellä. MML:n peruskarttarasteri 1:20 000, 10/2021.

Vaikutusten arvio: ei vaikutusta.

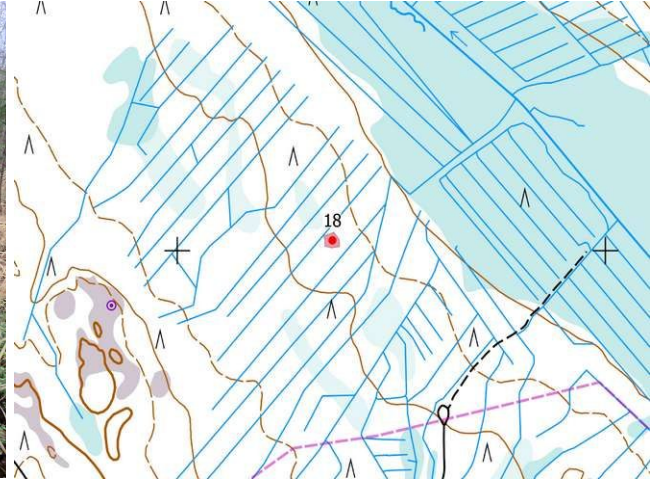
18. Hirsikangas koillinen			
Laji	Kiinteä muinaisjäänös	Ajoitus yleinen	Historiallinen
Tyyppi	Työ- ja valmistuspaikat	Ajoitustarkenne	Uusi aika
Tyypin tarkenne	Tervahauta	Koordinaatit ETRS-TM35FIN; Z: m mpy	P: 7079023 I: 436362 Z: 150

Kuvaus:

Tervahauta sijaitsee Hirsikankaan laelta n. 850 m koilliseen ja alarinteeseen, n. 200 m läheisen, Siltanevaa reunustavan rämeen reunasta lounaaseen. Sen läpimitta on 17 m, kuopan läpimitta on 7,5 m, ja halssi suuntautuu pohjoiskoilliseen. Alueella kasvaa nuorta sekametsää.



Tervahauta koilliseen.



Kohde 18. Hankealueen raja merkitty violetilla katkoviivalla. Alustavat voimalapaikat merkitty tummanvioletilla, ympäröidyllä pisteellä. MML:n peruskarttarasteri 1:20 000, 10/2021.

Vaikutusten arvio: ei vaikutusta.

19. Latvaräme			
MJ-rekisteri	1000037651	Aiemmat tutkimukset	Hans-Peter Schulz/ MH inventointi 2013
Laji	Kiinteä muinaisjäännös	Ajoitus yleinen	Historiallinen
Tyyppi	Työ- ja valmistuspaikat	Ajoitustaranne	Uusi aika
Tyyppin tarkenne	Hiilimiilu	Koordinaatit ETRS-TM35FIN; Z: m mpy	P: 7079687 I: 438221 Z: 150

Kuvaus:

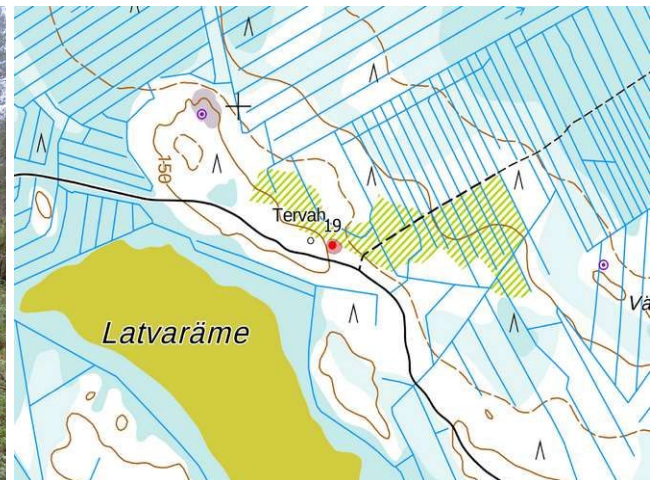
Kuvaus muinaisjäännösrekisteristä:

"Soiden ympäröimä kaakko - luode-suuntainen soraharjanne, kuivahko mäntykangas, varttunutta kasvatusmetsikköä, paikoitellen nuoria lehtipuita. Kohde sijaitsee harjanteen luoteisosassa; kyseessä on kuoppamiilu, halkaisija vallin mukaan lukien 8 m, kuopan halkaisija 4,5 m ja syvyys 0,9 m; vallin korkeus 0,6 m. Kairauksessa kuopan pohjassa havaittiin N. 10 cm vahvan hiilikerroksen ja sen alla > 10 cm paksun kovan nokisen maakerroksen."

Vuoden 2021 inventoinnin aikaan alueella olivat käynnissä metsätyöt ja kohteen ympäristö oli juuri avohakattu, mutta kohde itsessään oli säilynyt ennallaan, ja merkitty näkyvästi sekä nauhoin, että metsurien toimesta muutaman metrin korkeudesta sahatuin puin. Nykyiseen peruskarttaan on lähistölle merkitty tervahauta, mutta kyseisessä sijainnissa ei ole havaittavissa rakenteita.



Tervahauta kuvattu luoteeseen.



Kohde 19. Alustavat voimalapaikat merkitty tummanvioletilla, ympäröidyllä pisteellä. MML:n peruskarttarasteri 1:20 000, 10/2021.

Vaikutusten arvio: ei vaikutusta.



20. Peräkangas 2			
MJ-rekisteri	1000037653	Aiemmat tutkimukset	Hans-Peter Schulz/ MH inventointi 2013
Laji	Kiinteä muinaisjäänös	Ajoitus yleinen	Historiallinen
Tyyppi	Työ- ja valmistuspaikat	Ajoitustaranne	Uusi aika
Tyyppin taranne	Tervahauta	Koordinaatit ETRS-TM35FIN; Z: m mpy	P: 7079119 I: 438805 Z: 154

Kuvaus:

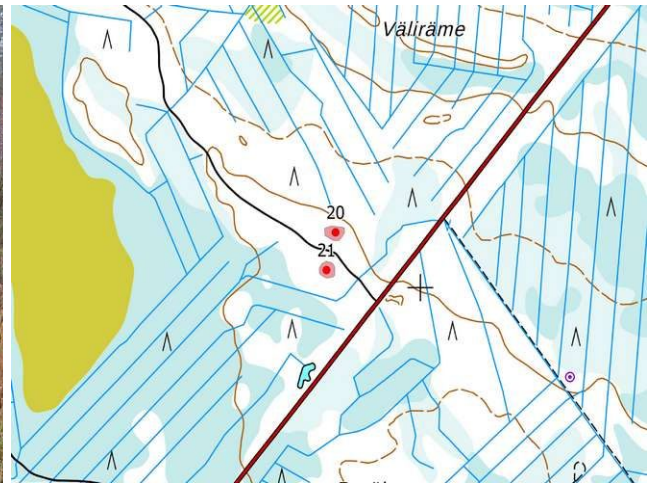
Kuvaus muinaisjäänösrekisteristä:

"Soiden ympäröimä kaakko - luode-suuntainen soraharjanne, kuivahko mäntykangas, varttunutta kasvatusmetsikköä, paikoitellen runsaasti katajaa. Hauta sijaitsee harjanteen kaakkoisosassa metsätien koillispuolella, läpimitta valli mukaan lukien 17 m, kuopan halkaisija 11 m ja syvyys 1,1 m. Halssi suuntautuu koilliseen, pituus 8 m ja syvyys 2,4 m. Haudan päällä kasvaa isoja mäntyjä."

Inventointi 2021: Kohde oli ennallaan.



Tervahauta kuvattu pohjoiseen.



Kohteet 20 ja 21. Alustavat voimalapaikat merkitty tummanvioletillä, ympäröidyllä pisteellä. MML:n peruskarttarasteri 1:20 000, 10/2021.

Vaikutusten arvio: ei vaikutusta.

21. Peräkangas 1			
MJ-rekisteri	1000037652	Aiemmat tutkimukset	Hans-Peter Schulz/ MH inventointi 2013
Laji	Kiinteä muinaisjäänös	Ajoitus yleinen	Historiallinen
Tyyppi	Työ- ja valmistuspaikat	Ajoitustaranne	Uusi aika
Tyyppin taranne	Tervahauta	Koordinaatit ETRS-TM35FIN; Z: m mpy	P: 7079047 I: 438775 Z: 153

Kuvaus:

Kuvaus muinaisjäänösrekisteristä:

"Soiden ympäröimä kaakko - luode-suuntainen soraharjanne, kuivahko mäntykangas, varttunutta kasvatusmetsikköä, paikoitellen runsaasti katajaa. Hauta sijaitsee harjanteen kaakkoisosassa metsätien lounaispuolella, läpimitta valli mukaan lukien 15 m, kuopan halkaisija 9 m ja syvyys 0,7 m. Halssi suuntautuu kaakkoon, pituus 5 m ja syvyys 1,8 m. Vallin päällä kasvaa n. 60 v. vanhoja mäntyjä."

Inventointi 2021: Kohde oli ennallaan.



Alakohte 3–1. Tervahaudan vallissa eläimen kolo.



Kohteet 20 ja 21. Alustavat voimalapaikat merkitty tummanvioletilla, ympäröidyllä pisteellä. MML:n peruskarttarasteri 1:20 000, 10/2021.

Vaikutusten arvio: ei vaikutusta.

22. Kivihaudankangas 1

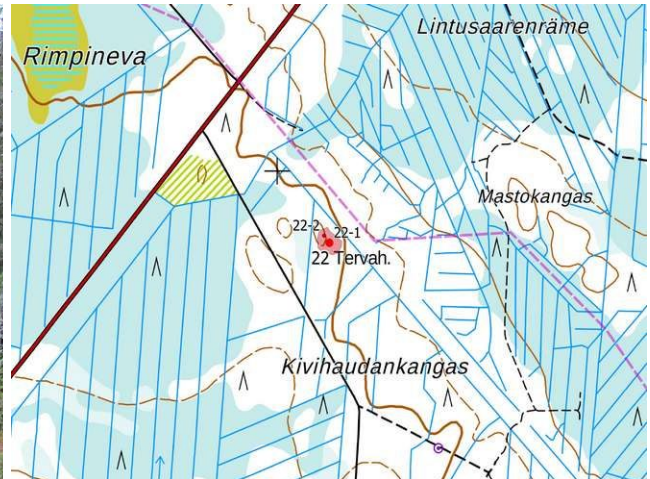
Laji	Kiinteä muinaisjäännös	Ajoitus yleinen	Historiallinen
Tyyppi	Työ- ja valmistuspaikat	Ajoitustaranne	Uusi aika
Tyyppin tarkenne	Tervahauta	Koordinaatit ETRS-TM35FIN; Z: m mpy	P: 7079842 I: 440122 Z: 140
Alakohteet			
Tunnus	Tyyppi / tarkenne	Kuvaus	Koordinaatit
22–1	Työ- ja valmistuspaikat / tervahauta	Läpimitta 24 m, kuopan läpimitta 12 m, halssi suuntautuu koilliseen	P: 7079842 I: 440122 Z: 140
22–2	Kivirakenteet / kiuas	Läpimitta 2 m, korkeus 1,5 m, palaneita kiviä	P: 7079858 I: 440110 Z: 141

Kuvaus:

Kivihaudankankaan pohjoisosassa sijaitsevan matalan kivisen moreeniharjanteen pohjoispäädyssä, koilliseen laskevan rinteän yläpuolella sijaitsee suurehko tervahauta sekä n. 10 m sen koillispuolella tervapirtin kiuas. Alueella kasvaa harvaa mäntyvoittoista kuivaa kangasmetsää, koillispuolen rinteessä tiheämpää nuorempaa sekametsää.



Tervahauta kuvattu pohjoiseen.



Kohde 22 alakohteineen. Hankealueen raja merkitty violetilla katkoviivalla. MML:n peruskarttarasteri 1:20 000, 10/2021.



Kiuas kuvattu länteen.

Vaikutusten arvio: ei vaikutusta.

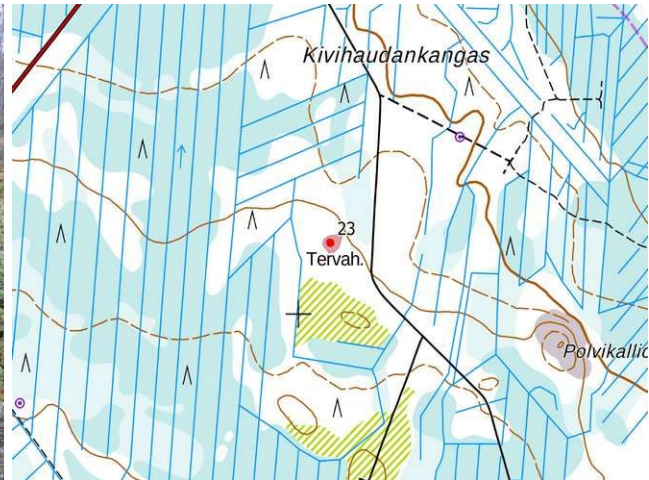
23. Kivihaudankangas 2			
Laji	Kiinteä muinaisjäännös	Ajoitus yleinen	Historiallinen
Tyyppi	Työ- ja valmistuspaikat	Ajoitustaranne	Uusi aika
Tyyppin tarkenne	Tervahauta	Koordinaatit ETRS-TM35FIN; Z: m mpy	P: 7079157 I: 440075 Z: 145

Kuvaus:

Tervahauta sijaitsee itäkoilliseen viettävässä loivassa rinteessä Kivihaudankankaan lounaisnurkassa, n. 500 m Polvikalliosta länsiluoteeseen. Sen läpimitta on 13 m, kuopan läpimitta on 6 m, ja halssi suuntautuu koilliseen. Alueella kasvaa harvahkoa, melko nuorta mäntyvoittoista metsää.



Tervahauta kuvattu lounaaseen.



Kohde 23. Alustavat voimalapaikat merkitty tummanvioletilla, ympyröidyllä pisteellä. MML:n peruskarttarasteri 1:20 000, 10/2021.

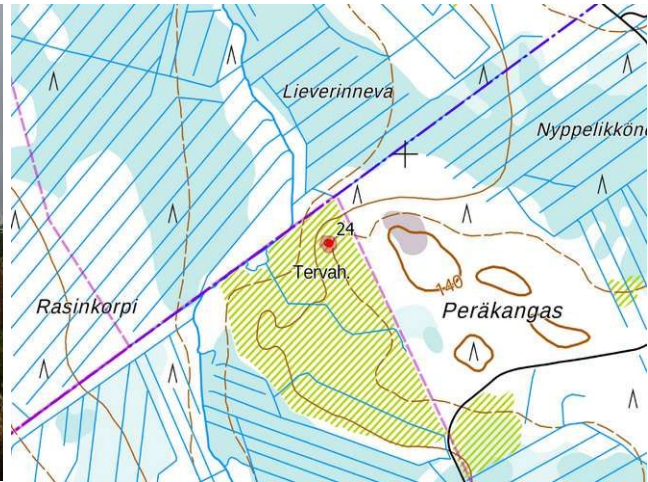
Vaikutusten arvio: ei vaikutusta.



24. Peräkangas			
Laji	Kiinteä muinaisjäänös	Ajoitus yleinen	Historiallinen
Tyyppi	Työ- ja valmistuspaikat	Ajoitustaranne	Uusi aika
Tyyppin tarkenne	Tervahauta	Koordinaatit ETRS-TM35FIN; Z: m mpy	P: 7078804 I: 441823 Z: 136

Kuvaus:

Kohde sijaitsee Peräkankaan luoteisnurkassa, Lieverinnevan eteläpuolella. Tervahaudan läpimitta on 18 m, kuopan läpimitta 9 m, halssi suuntautuu länteen. Alueella kasvaa nuorta taimikkoa.



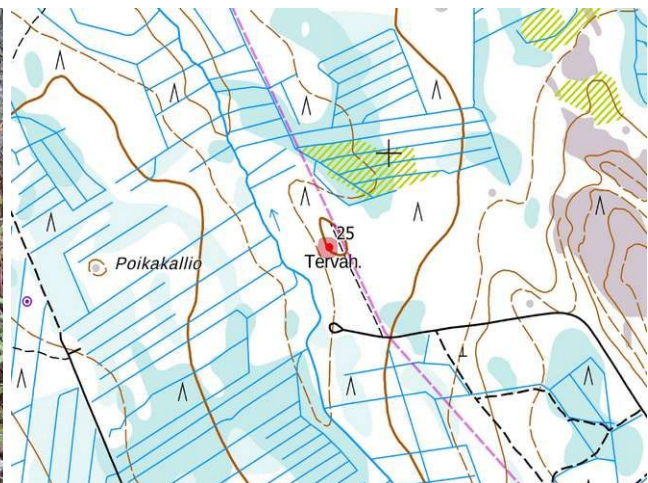
Vaikutusten arvio: ei vaikutusta.

Kohde 24. Hankealueen raja merkitty violetilla katkoviivalla. MML:n peruskarttarasteri 1:20 000, 10/2021.

25. Pyörkangas			
Laji	Kiinteä muinaisjäänös	Ajoitus yleinen	Historiallinen
Tyyppi	Työ- ja valmistuspaikat	Ajoitustaranne	Uusi aika
Tyyppin tarkenne	Tervahauta	Koordinaatit ETRS-TM35FIN; Z: m mpy	P: 7076793 I: 442861 Z: 140

Kuvaus:

Kohde sijaitsee Pyörkankaalta n. 600 m etelään ja Saarasmäiltä n. 600 m länteen, kapean pohjoisluode–eteläkaakko-suuntaisen harjanteen lounaisreunalla. Tervahaudan läpimitta on 22 m, kuopan läpimitta 12 m, halssi suuntautuu länsilounaaseen. Alueella kasvaa kuusivaltaista sekametsää.



Tervahauta kuvattu pohjoiseen.

Kohde 25. Hankealueen raja merkitty violetilla katkoviivalla. MML:n peruskarttarasteri 1:20 000, 10/2021.

Vaikutusten arvio: ei vaikutusta.



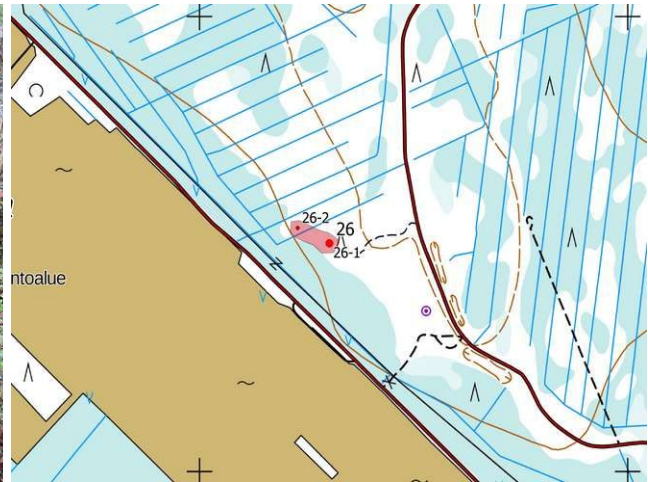
26. Nurmeskangas etelä			
Laji	Kiinteä muinaisjäänös	Ajoitus yleinen	Historiallinen
Tyyppi	Työ- ja valmistuspaikat	Ajoitustaranne	Uusi aika
Tyyppin tarkenne	Hiilimiilut	Koordinaatit ETRS-TM35FIN; Z: m mpy	P: 7075502 I: 441303 Z: 150
Alakohteet			
Tunnus	Tyyppi / tarkenne	Kuvaus	Koordinaatit
26-1	Työ- ja valmistuspaikat / hiilimiilu	Läpimitta 11m, vallin korkeus 0,5 m	P: 7075502 I: 441303 Z: 151
26-2	Työ- ja valmistuspaikat / hiilimiilu	Läpimitta 8 m, vallin korkeus 0,5 m	P: 7075535 I: 441229 Z: 150

Ympäristön kuvaus:

Miilut sijaitsevat tasaisella hiekkasaarekkeella rämeen keskellä, taimikkoa / nuorta kasvatusmetsikköä



Alakohde 26-1. Tervahaudan vallissa eläimen kolo.



Kohde 26 alakohteineen. Alustavat voimalapaikat merkitty tummanvioletillä, ympäröidyllä pisteellä. MML:n peruskarttarasteri 1:20 000, 10/2021.

Vaikutusten arvio: ei vaikutusta.

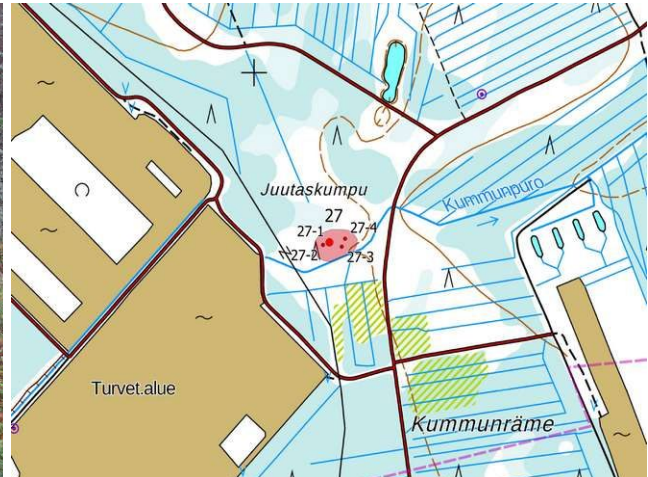
27. Juutaskumpu			
Laji	Kiinteä muinaisjäänös	Ajoitus yleinen	Historiallinen
Tyyppi	Työ- ja valmistuspaikat	Ajoitustaranne	Uusi aika
Tyyppin tarkenne	Tervahauta	Koordinaatit ETRS-TM35FIN; Z: m mpy	P: 7074627 I: 442176 Z: 148
Alakohteet			
Tunnus	Tyyppi / tarkenne	Kuvaus	Koordinaatit
27-1	Työ- ja valmistuspaikat / tervahauta	Läpimitta 19 m, kuopan läpimitta 10 m, halssi suuntautuu etelään	P: 7074627 I: 442176 Z: 148
27-2	Työ- ja valmistuspaikat / hiilimiilu	Pystymiilu, läpimitta 10 m; kairausnäytteessä usean kymmenen cm hiilikerros; kohteista pahiten vaurioitunut	P: 7074622 I: 442161 Z: 149
27-3	Työ- ja valmistuspaikat / hiilimiilu	Pystymiilu, läpimitta 15 m; kairausnäytteessä usean kymmenen cm hiilikerros	P: 7074618 I: 442205 Z: 148
27-4	Työ- ja valmistuspaikat / hiilimiilu	Pystymiilu, läpimitta 13 m; kairausnäytteessä usean kymmenen cm hiilikerros	P: 7074635 I: 442213 Z: 148

**Kuvaus:**

Juutaskummulla, heti Kummunpuron pohjoispuolella ja läheisen turvetuotantoalueen itäpuolella sijaitsee tervahauta ja kolme pystymiilua. Alueella metsätöiden jälkiä, jotka vahingoittaneet myös kaikkia kohteita jossain määrin. Ei voida täysin sulkea pois sitä mahdollisuutta, että alueella olisi voinut sijaita vielä useampia, sittemmin tuhoutuneita miiluja, sillä hiiltä ja nokimaata löytyi melko laajalta alueelta säilyneiden kohteiden ympäriltä ja välistä. Alueella kasvaa melko vastikään harvennettua tuoreen kankaan kuusi- ja mäntymetsää.



Alakohde 27-1.



Kohde 27 alakohhteineen. Hankealueen raja merkitty violetilla katkoviivalla. Alustavat voimalapaikat merkitty tummanvioletilla, ympäröidyllä pisteellä. MML:n peruskarttarasteri 1:20 000, 10/2021.



Alakohde 27-4.

Vaikutusten arvio: ei vaikutusta.



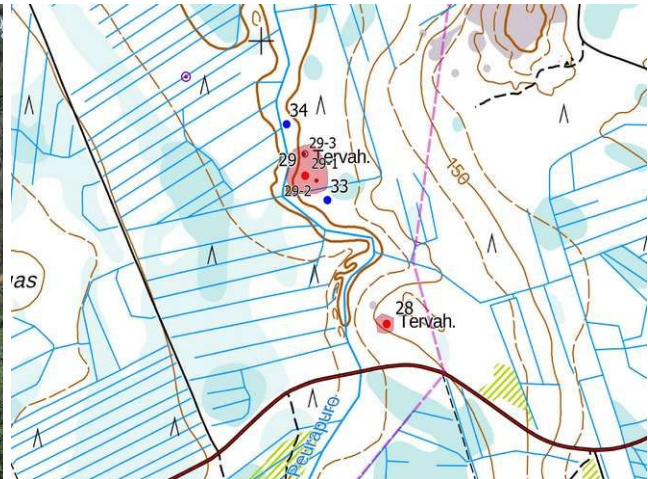
28. Peurapuro 1			
Laji	Kiinteä muinaisjäänös	Ajoitus yleinen	Historiallinen
Tyyppi	Työ- ja valmistuspaikat	Ajoitustarkenne	Uusi aika
Tyyppin tarkenne	Tervahauta	Koordinaatit ETRS-TM35FIN; Z: m mpy	P: 7075378 I: 443293 Z: 146

Kuvaus:

Kohde sijaitsee pienen kivikkoisen kumpareen lounaisrinteessä, Peurapurosta n. 80 m itään ja Saarastenmäistä läntisimmästä n. 600 m etelälounaaseen. Tervahaudan läpimitta on 22 m, kuopan läpimitta 10 m, halssi suuntautuu lounaaseen. Alueella kasvaa tuoreen kankaan kuusimetsää, myös melko paljon nuoria lehtipuita; tervahaudan valleilla tiheää katajapensaikkoa.



Tervahauta kuvattu pohjoiseen.



Kohde 29 alakohteineen, sekä kohteet 28, 33 ja 34. Hankealueen raja merkitty violetilla katkoviivalla. Alustavat voimalapaikat merkitty tummanvioletillä, ympyröidyillä pisteellä. MML:n peruskarttarasteri 1:20 000, 10/2021.

Vaikutusten arvio: ei vaikutusta.



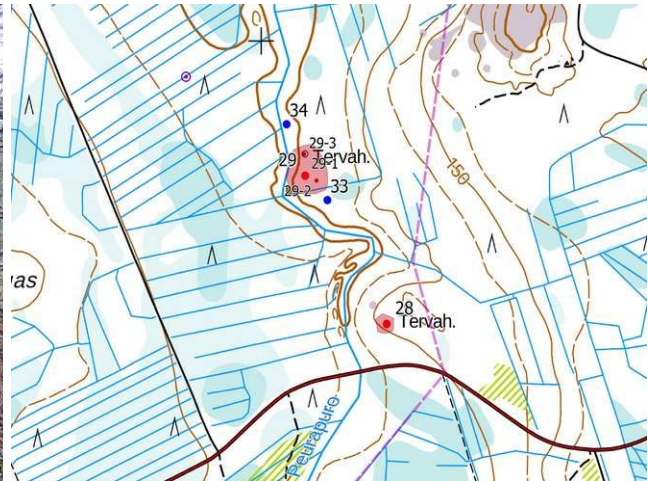
29. Peurapuro 2			
Laji	Kiinteä muinaisjäänös	Ajoitus yleinen	Historiallinen
Tyyppi	Työ- ja valmistuspaikat	Ajoitustarkenne	Uusi aika
Tyyppin tarkenne	Tervahauta	Koordinaatit ETRS-TM35FIN; Z: m mpy	P: 7075707 I: 443105 Z: 141
Alakohteet			
Tunnus	Tyyppi / tarkenne	Kuvaus	Koordinaatit
29-1	Työ- ja valmistuspaikat / tervahauta	Läpimitta arviolta 16 m, kuopan läpimitta arviolta 7,5 m, halssi todennäköisesti suuntautunut lounaaseen – tervahaudan kärsimien vaurioiden ja tiheän kasvillisuuden takia mittoja kuitenkin vaikea arvioida tarkkaan	P: 7075707 I: 443105 Z: 141
29-2	Työ- ja valmistuspaikat / tervahauta	Läpimitta arviolta 15 m, halssi luultavasti suuntautunut lounaaseen; kuopan kokoa ei tervahaudan kärsimien vaurioiden takia voitu selvittää, ja erittäin tiheä kasvillisuus vaikeutti havainnointia huomattavasti	P: 7075693 I: 443129 Z: 141
29-3	Työ- ja valmistuspaikat / tervahauta	Läpimitta 19 m, kuopan läpimitta 8,5 m, halssi suuntautuu etelälounaaseen; kasvillisuus harvempaa kuin kahden muun tervahaudan ympärillä ja tervahauta säilynyt muita kahta paremmassa kunnossa	P: 7075752 I: 443100 Z: 141

Kuvaus:

Peurapuron läntisen rantatörmän yläpuolisella tasanteella läntisimmästä Saarassenmäestä n. 400 m länsilounaaseen sijaitsee kolme tervahautaa. Kaksi tervahaudosta on melko pahasti vauriotunut, luultavasti metsäkoneiden jäljiltä. Tasanteella kasvaa erittäin tiheää lehtipuutaimikkoa, Peurapuron varressa taas vanhaa kuusimetsää ja eri ikäisiä lehtipuita.



Alakohde 29-2.



Kohde 29 alakohteineen, sekä kohteet 28, 33 ja 34. Hankealueen raja merkitty violetilla katkoviivalla. Alustavat voimalapaikat merkitty tummanvioletillä, ympäröidyillä pisteellä. MML:n peruskarttarasteri 1:20 000, 10/2021.



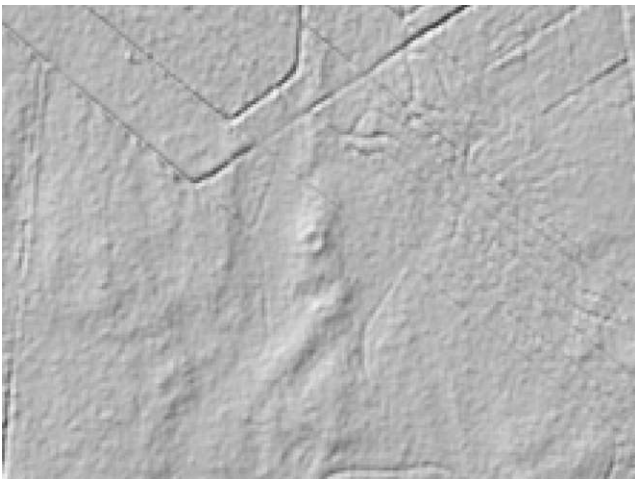
Alakohde 29-3

Vaikutusten arvio: ei vaikutusta.

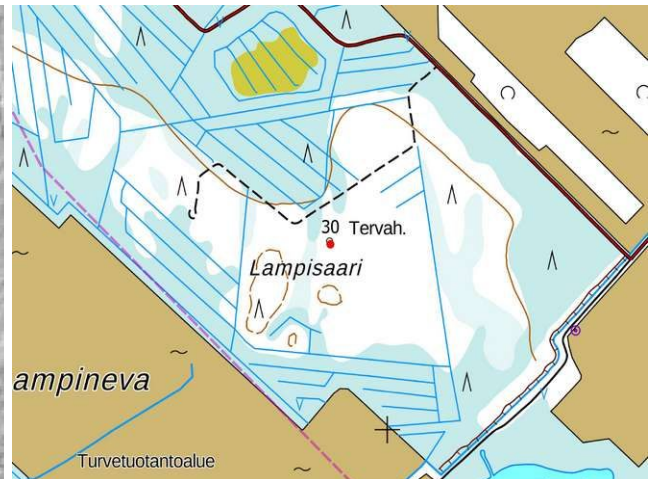
30. Lampisaari			
Laji	Mahdollinen muinaisjäännös	Ajoitus yleinen	Historiallinen
Tyyppi	Työ- ja valmistuspaikat	Ajoitustaranne	Uusi aika
Tyyppin tarkenne	Tervahauta	Koordinaatit ETRS-TM35FIN; Z: m mpy	P: 7074407 I: 440867 Z: 151

Kuvaus:

Kohde sijaitsee Lampisaarella Nurmesnevan ja Lampinevan turvetuotantoalueiden välissä. Kohde paikallistettiin peruskartan tervahautamerkin ja Lidar-rinnevarjostuskartan avulla, mutta koska se sijaitsee turvetuotantoalueen keskellä, ja ainoa lähistölle kulkukelpoiselle alueelle vievä tie oli turvetuotantoalueelle vievä, suljettu tie, ei kohdetta päästy tarkastamaan maastossa.



Kohde 30. MML:n vinovalovarjoste 2 m, 10/2021.



Kohde 30. Hankealueen raja merkitty violetilla katkoviivalla. Alustavat voimalapaikat merkitty tummanvioletilla, ympäröidyllä pisteellä. MML:n peruskarttarasteri 1:20 000, 10/2021.

Vaikutusten arvio: ei vaikutusta.



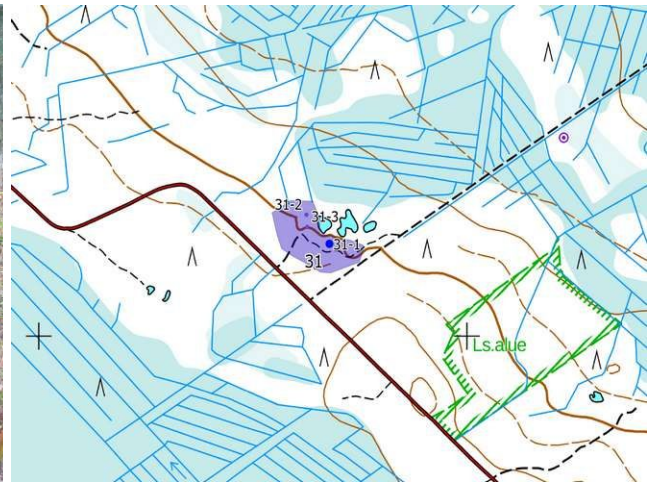
31. Haapamaanselkä			
Laji	Muu kulttuuripeerintökohde	Ajoitus yleinen	Historiallinen
Tyyppi	Asuinpaikat	Ajoitustarkenne	Uusi aika
Tyyppin tarkenne	Kämpän jäännös	Koordinaatit ETRS-TM35FIN; Z: m mpy	P: 7086202 I: 434676 Z: 139
Alakohteet			
Tunnus	Tyyppi / tarkenne	Kuvaus	Koordinaatit
31-1	Asuinpaikat / rakennuksen pohja	Rakennuksen kiviperustukset, n. 6 m x 4 m, kivikiukaan tai uunin jäänteet; vaikuttaa kahta muuta havaittua rakennuksen jäännöstä vanhemmalta	P: 7086202 I: 434676 Z: 139
31-2	Asuinpaikat / rakennuksen pohja	Keinotekoisien tai keinotekoisesti korotetun kummun (läpimitta ehkä 10 m, korkeus n. 4 m) tasoitettulla laella painanne, jossa n. 3 m x 2 m rakennuksen pohja sekä metallinen kiuas	P: 7086267 I: 434625 Z: 140
31-3	Asuinpaikat / rakennuksen purkujätäkasa	N. 4m x 3 m laajuinen ja 1,7 m korkea kasa rakennuksen purkujätettä – betonia ja tiiltä	P: 7086240 I: 434627 Z: 139

Kuvaus:

Kohde sijaitsee Haapamaanselän eteläosassa, Vellihongannevan ja Kurkisuon välisellä kannaksella. Paikalta tavattiin kahden rakennuksen pohjat ja kolmannen rakennuksen purkujätäkasa. Vuoden 1963 peruskartassa paikalle on merkitty yksi rakennus, kämpmä. Alueen maata on sittemmin muokattu voimakkaasti, niin että sieltä nykyään löytyy lukuisia kaivantoja, ojia, maakasoja yms. sekä kolme matalaa keinotekoista lampea. Alueen kasvillisuus on vaihtelevaa – paikoin kuusimetsää, paikoin taimikkoa, paikoin hieman varttuneempia lehtipuita.



Alakohde 31-2.



Kohde 31 alakohteineen. Alustavat voimalapaikat merkitty tummanvioletilla, ympäröidyllä pisteellä. MML:n peruskarttarasteri 1:20 000, 10/2021.



Alakohde 31 – 1.



Kohteessa sijainnut kämpä vuoden 1963 peruskarttaotteesta.

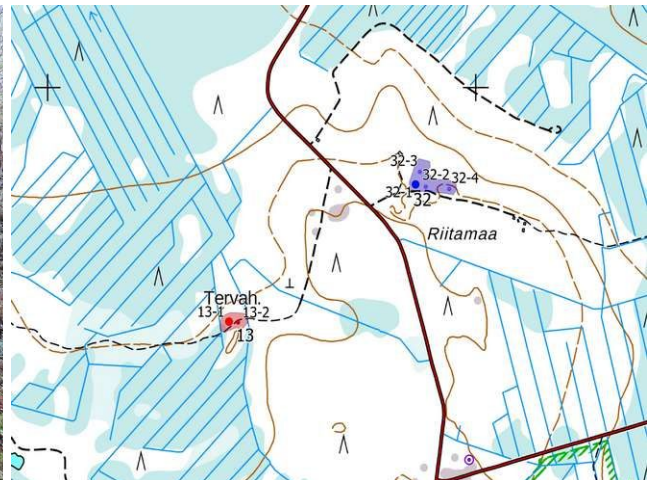
Vaikutusten arvio: ei vaikutusta.

32. Riitamaa			
Laji	Muu kulttuuripeerintökohde	Ajoitus yleinen	Historiallinen
Tyyppi	Asuinpaikat	Ajoitustaranne	Uusin aika
Tyyppin tarkenne	Talon jäännös	Koordinaatit ETRS-TM35FIN; Z: m mpy	P: 7083787 I: 435860 Z: 152
Alakohteet			
Tunnus	Tyyppi / tarkenne	Kuvaus	Koordinaatit
32-1	Asuinpaikat / ison rakennuksen pohja		P: 7083787 I: 435860 Z: 153
32-2	Asuinpaikat / ison rakennuksen pohja		P: 7083782 I: 435883 Z: 152
32-3	Maarakenteet / kellari		P: 7083815 I: 435869 Z: 153
32-4	Maarakenteet / kellari		P: 7083777 I: 435938 Z: 153

Kuvaus: Paikalla on 2 (tai 3) rakennuksen pohjaa, ulkomitat vähintään 10 x 6 m. Rakenteet ovat niin tiheän kuusikon peittämiä, ettei tarkat mitat ja yksityiskohdat pystytty selvittämään. Havaittavissa on vankat kiviperustukset, kahden uunin (?) jäänteet sekä useita kellarikuoppa rakennusten sisäpuolella ja 2 erillistä kuoppaa



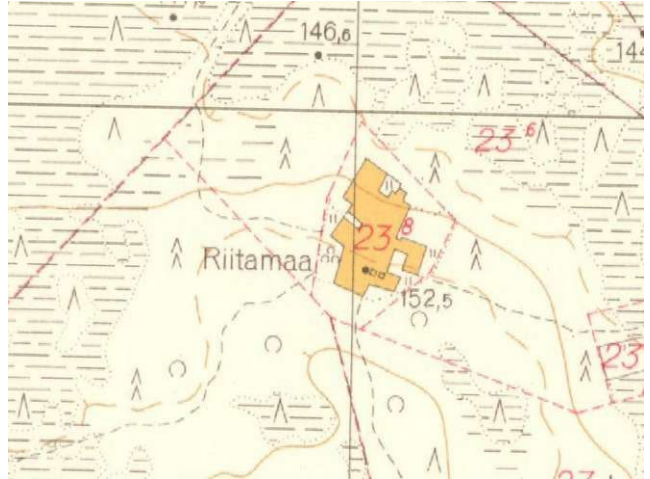
Alakohde 32-1.



Kohteet 13 ja 32 alakohteineen. Alustavat voimalapaikat merkitty tummanvioletilla, ympäröidyllä pisteellä. MML:n peruskarttarasteri 1:20 000, 10/2021.



Alakohde 32-2.



Riitamaan talo vuoden 1963 peruskarttaotteessa.



Riitamaan talo Kärsämäen pitäjänkarttaotteessa.

Vaikutusten arvio: ei vaikutusta.

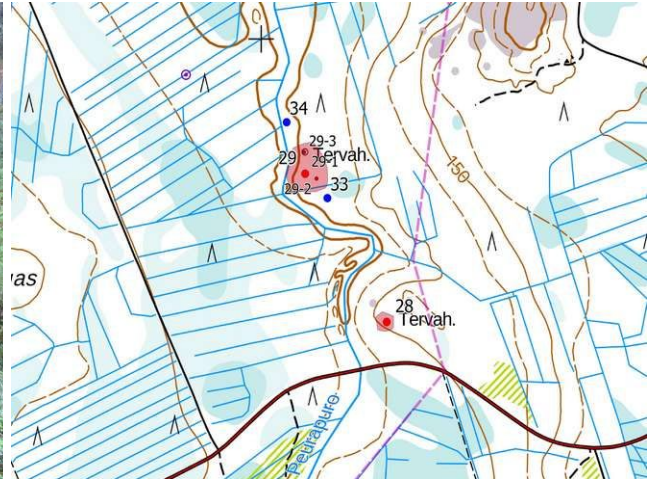
33. Peurapuro 3			
Laji	Kiinteä muinaisjännös	Ajoitus yleinen	Historiallinen
Tyyppi	Maarakenteet	Ajoitustarkenne	Uusi/n aika
Tyyppin tarkenne	Kellari	Koordinaatit ETRS-TM35FIN; Z: m mpy	P: 7075650 I: 443155 Z: 142

Kuvaus:

Peurapuron vanhaan itätörmään, 50 m nykyisestä rantatörmästä koilliseen ja n. 450 m läntisimmästä Saarasmaesta lounaaseen on kaivettu maakellari tai ehkä yöpymiskäytössäkin ollut rakennus, n 4 m x 2,5 m pinta-alaltaan ja 1,7 m syvä. Sisäänkäynnin ja seinien puurakenteita osin säilynyt, samoin metallisen ilmanotto- tai kamiinanhormin.



Kellari kuvattu länteen.



Kohde 29 alakohteineen, sekä kohteet 28, 33 ja 34. Hankealueen raja merkitty violetilla katkoviivalla. Alustavat voimalapaikat merkitty tummanvioletilla, ympäröidyillä pisteellä. MML:n peruskarttarasteri 1:20 000, 10/2021.

Vaikutusten arvio: ei vaikutusta.

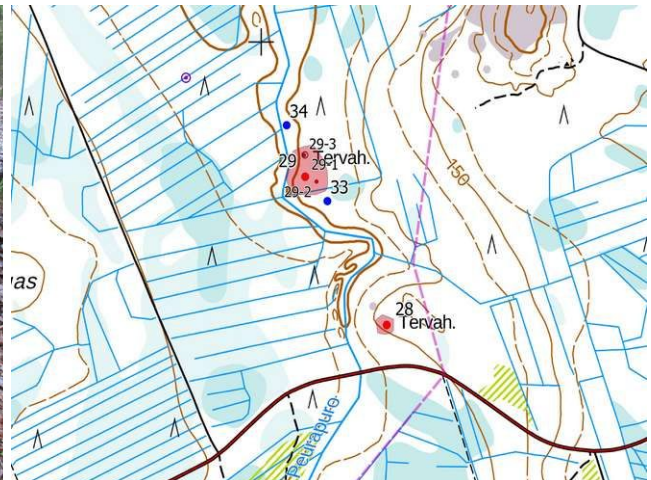
34. Peurapuro 4			
Laji	Muu kulttuuripeerintökohde	Ajoitus yleinen	Historiallinen
Tyyppi	Maarakenteet	Ajoitustaranne	Uusi/n aika
Tyyppin tarkenne	Kellari	Koordinaatit ETRS-TM35FIN; Z: m mpy	P: 7075817 I: 443060 Z: 139

Kuvaus:

Peurapuron rannalla, varsinaisen puron ja siihen kaivetun sivu-uoman välisellä pikkusaarella, n. 400 m läntisimmästä Saarasmäestä länsilounaaseen sijaitsee pieni kellari – 2 m x 2 m laajuinen, 1,5 m syvä neliönmuotoinen kuoppa. Saarella, kellarin ympärillä on myös muutamia perustuskivien oloisia tasalakisia kiviä, joten kellarin päällä on saattanut sijaita pieni, kevytrakenteinen rakennus. Säilyneiden näkyvien rakenteiden perusteella tästä ei kuitenkaan voitu saada varmuutta.



.Maakellari kuvattu etelään.



Kohde 29 alakohteineen, sekä kohteet 28, 33 ja 34. Hankealueen raja merkitty violetilla katkoviivalla. Alustavat voimalapaikat merkitty tummanvioletilla, ympäröidyillä pisteellä. MML:n peruskarttarasteri 1:20 000, 10/2021.

Vaikutusten arvio: ei vaikutusta.



35. Rajaräme			
MJ-rekisteri	1000039014	Aiemmat tutkimukset	Marika Kostamovaara, tarkastus 2020
Laji	Kiinteä muinaisjäänös	Ajoitus yleinen	Historiallinen
Tyyppi	Kivirakenteet	Ajoitustaranne	Uusi aika
Tyyppin tarkenne	Rajamerkki	Koordinaatit ETRS-TM35FIN; Z: m mpy	P: 7088599 I: 431776 Z: 142

Kuvaus:

Kuvaus muinaisjäänösrekisteristä:

"Rajamerkki sijaitsee Kärsämäen ja Haapajärven nykyisellä rajalla Rajarämeestä itään metsätien penkalla. Rajamerkki koostuu napakivestä, johon on kaiverrettu numerot 1761 ja niiden yläpuolelle ruotsin kruunu. Napakiven ympärillä on neljä hyvin erottuvaa kiveä. Kyseessä ilmeisesti viisikivinen pyykki. Napakiven korkeus on noin 70 cm, leveys 50 cm ja paksuus 25 cm."

Vuoden 2021 inventoinnissa havaittiin, että myös napakiven toisella sivulla on kaiverrus – ylärivissä lukee ilmeisesti "N2" ja alla mahdollisesti kolminumeroinen luku – ehkä "143" tai "145".



Alakohde 3–1. Yleiskuva rajamerkistä.



Kohde 35. Ulkoinen sähkönsiirtolinjaus merkitty pinkillä pisteiviivalla. MML:n peruskarttarasteri 1:20 000, 11/2021.



Kohde 35 – kaakkoissivun kaiverrus.

Vaikutusten arvio:

Ulkoista sähkönsiirtolinjausta on suunniteltu kulkevaksi kuntarajaa pitkin, jolloin se kulkisi suoraan kohteen yli.



36. Karsikkamäenkangas			
MJ-rekisteri	1000032458	Aiemmat tutkimukset	Mika Sarkkinen ilmoitus 2018 Marika Kostamovaara, tarkastus 2020
Laji	Kiinteä muinaisjäännos	Ajoitus yleinen	Historiallinen
Tyyppi	Kivirakenteet	Ajoitustaranne	Uusi aika
Tyyppin tarkenne	Rajamerkki	Koordinaatit ETRS-TM35FIN; Z: m mpy	P: 7088836 I: 430048 Z: 142,50

Kuvaus:

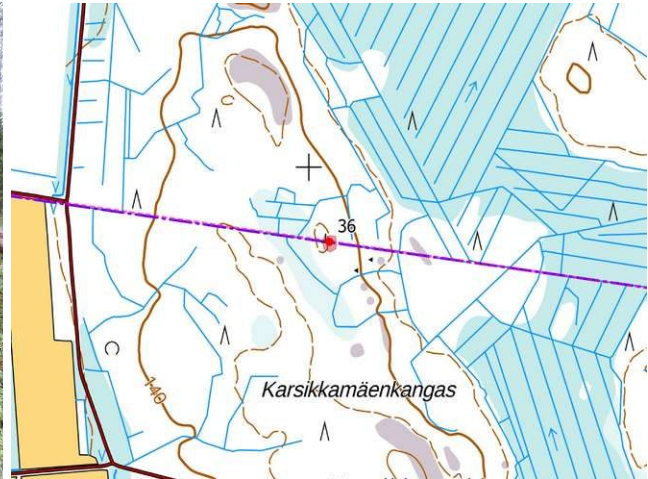
”Haapajärven ja Kärsämäen nykyisellä rajalla on kookas lohkare, jonka kyljessä on kruunuhakkaus ja vuosilukumerkintä 1760. Kyseessä ilmeisesti on vanha Pyhäjoen ja Kalajoen pitäjien välisen rajan merkki.

Kiven korkeus on noin 2 metriä ja sivujen pituudet noin 2 x 3 metriä. Kiven eteläsivulle, tasaiselle hieman alaviistoon olevalle sivulle, on kaiverrettu numerot 1760 ja niiden päälle suuri ruotsinkruunu. Kiven länsisivulle, yläosaan, on kaiverrettu ruotsinkruunu.”

Vuoden 2021 inventoinnissa kohteen todettiin olevan ennallaan.



Kiven eteläpuoli.



Kohde 36. Ulkoinen sähkösiirtolinjaus merkitty pinkillä pisteiviivalla. MML:n peruskarttarasteri 1:20 000, 11/2021.



Kaiverrus kiven länsisivulla

Vaikutusten arvio:

Ulkoista sähkösiirtolinjausta on suunniteltu kulkevaksi kuntarajaa pitkin, jolloin se kulkisi suoraan kohteen yli.



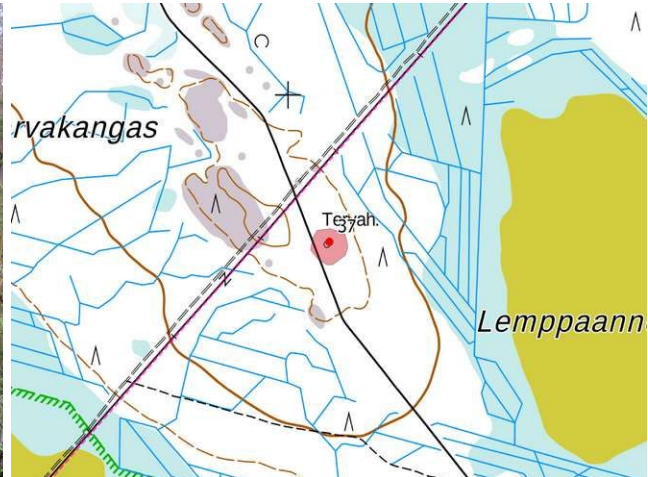
37. Tervakangas			
Laji	Kiinteä muinaisjäännös	Ajoitus yleinen	Historiallinen
Tyyppi	Työ- ja valmistuspaikat	Ajoitustaranne	Uusi aika
Tyyppin tarkenne	Tervahauta	Koordinaatit ETRS-TM35FIN; Z: m mpy	P: 7087677 I: 427097 Z: 143

Kuvaus:

Tervakankaan Lemppaannevaa kohti viettävässä kaakkoisrinteessä sijaitsee tervahauta. Sen läpimitta on 13 m, kuopan läpimitta on 4 m, ja halssi on suunnattu koilliseen. Ympäristö on harvaa mäntyä ja kuusta kasvavaa tuoretta kangasta.



Tervahaudan kuvattu koilliseen.



Kohde 37. Ulkoinen sähkönsiirtolinjaus merkitty pinkillä pisteiviivalla – kulkee kyseisessä kohtaa olemassa olevien voimalinjoiden käytävää. MML:n peruskarttarasteri 1:20 000, 11/2021.

Vaikutusten arvio:

Kaavailtu ulkoinen sähkönsiirtolinjaus, kuten nykyinen voimalinja, kulkevat lähimmillään n. 110 m päästä.



9. Aineistoluettelo

Kirjallisuus:

Suur-Pyhäjoen historia. Vanhimmista ajoista 1860-luvulle. 1968.

Digitaalinen aineisto:

Arkistolaitoksen pitäjänkartasto Haapajärvi, Kärsämäki, Pyhäjärvi, <http://digi.narc.fi/digi/dosearch.ka?o=11>

Geologian tutkimuskeskus,
<http://gtkdata.gtk.fi/Maankamara/index.html>

Jyväskylän yliopiston julkaisuarkisto, <http://www.vanhakartta.fi/>

Maanmittauslaitos, avoimien aineistojen tiedostopalvelu,
<https://tiedostopalvelu.maanmittauslaitos.fi/tp/kartta>

Maanmittauslaitos,
<http://vanhatpainetutkartat.maanmittauslaitos.fi/>

Kapsi ry, >wms-server <http://tiles.kartat.kapsi.fi/ortokuva?>

Museovirasto: Kulttuuriympäristön palveluikkuna, arkeologiset kohteet ja kulttuuriympäristön tutkimusraportit arkeologia, Haapajärvi, Kärsämäki, Pyhäjärvi
https://www.kyppi.fi/palveluikkuna/mjreki/read/asp/r_kohde_list.aspx
https://www.kyppi.fi/palveluikkuna/raportti/read/asp/r_raportti_list.aspx

Schulz Hans-Peter, Pohjanmaa länsiosa, kulttuuriperintöinventointi. Metsähallitus 2012.
<http://kulttuuriymparisto.nba.fi/netsovellus/rekisteriportaali/portti/default.aspx>