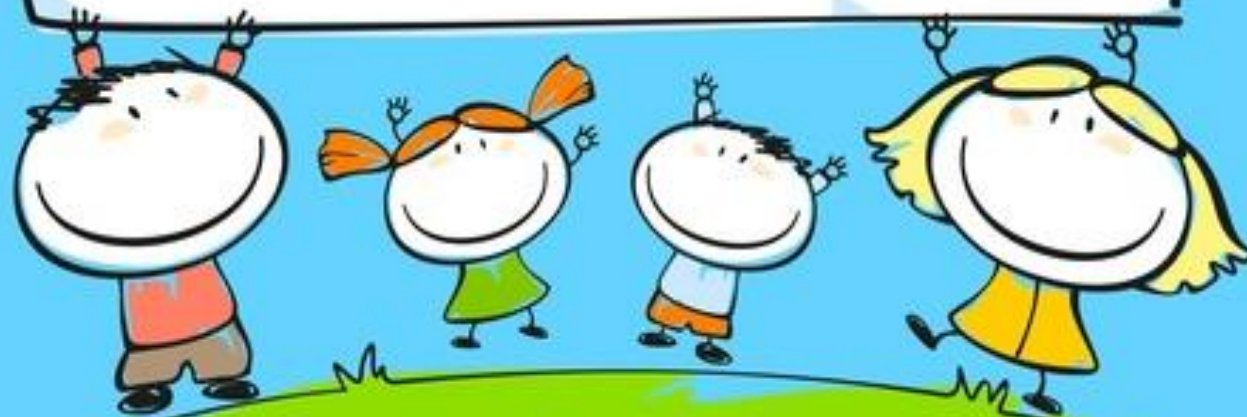


Vasua vanhemmille



VARHAISKASVATUKSEN TAVOITTEET

Varhaiskasvatuksen valtakunnallisista tavoitteista säädetään varhaiskasvatuslaissa (varhaiskasvatuslaki 3 §). Tavoitteet ohjaavat sekä paikallisen että lapsen oman varhaiskasvatussuunnitelman laadintaa, toteutumista ja arviointia.

1. Edistää jokaisen lapsen iän ja kehityksen mukaista kasvua, terveyttä ja hyvinvointia.
2. Tukea lapsen oppimisen edellytyksiä sekä edistää elinikäistä oppimista ja koulutuksellisen tasa-arvon toteutumista.
3. Toteuttaa leikkiin, liikkumiseen, taiteisiin ja kulttuuriperintöön perustuvaa monipuolista pedagogista toimintaa ja mahdollistaa myönteiset oppimiskokemukset.
4. Varmistaa kehittävä, oppimista edistävä, terveellinen ja turvallinen varhaiskasvatusympäristö.
5. Turvata lasta kunnioittava toimintatapa ja mahdollisimman pysyvät vuorovaikutussuhteet lasten ja varhaiskasvatushenkilöstön välillä.
6. Antaa kaikille lapsille yhdenvertaiset mahdollisuudet varhaiskasvatukseen, edistää yhdenvertaisuutta ja sukupuolten tasa-arvoa sekä antaa valmiuksia ymmärtää ja kunnioittaa yleistä kulttuuriperinnettä sekä kunkin kielellistä, kulttuurista, uskonnollista ja katsomuksellista taustaa.
7. Tunnistaa lapsen yksilöllisen tuen tarve ja järjestää tarkoituksenmukaista tukea varhaiskasvatuksessa tarpeen ilmettyä tarvittaessa monialaisessa yhteistyössä.
8. Kehittää lapsen yhteistyö- ja vuorovaikutustaitoja, edistää lapsen toimimista vertaisryhmässä sekä ohjata eettisesti vastuulliseen ja kestävään toimintaan, toisten ihmisten kunnioittamiseen ja yhteiskunnan jäsenyyteen.
9. Varmistaa lapsen mahdollisuus osallistua ja saada vaikuttaa itseään koskeviin asioihin.
10. Toimia yhdessä lapsen sekä lapsen vanhemman tai muun huoltajan kanssa lapsen tasapainoisen kehityksen ja kokonaisvaltaisen hyvinvoinnin parhaaksi sekä tukea lapsen vanhempaa tai muuta huoltajaa kasvatustyössä.

Kärsämäen kunnan varhaiskasvatuksen VASU

- ♥ Kärsämäen vasu pohjautuu valtakunnalliseen varhaiskasvatussuunnitelmaan (2022)
- ♥ Vasua kehitetään ja täydennetään
- ♥ Sitä arvioidaan ja kehitetään yhdessä lasten, vanhempien ja henkilökunnan kanssa
- ♥ Vasu on velvoittava ja sen tärkein tehtävä on ohjata kunnan varhaiskasvatusta
- ♥ Vasua laadittaessa on otettu huomioon Kärsämäen Lasten ja nuorten hyvinvointisuunnitelma 2017–2020.

Varhaiskasvatus on osa suomalaista koulutusjärjestelmää ja tärkeä vaihe lapsen kasvun ja oppimisen polulla. Vanhemmilla on päävastuu lasten kasvatuksesta. Varhaiskasvatus **tukee** ja **täydentää** kotien kasvatustyötä ja vastaa omalta osaltaan lasten **hyvinvoinnista**.



ARVOPERUSTA

Vasun perustana ovat lapsen edun ensisijaisuus, lapsen oikeus hyvinvointiin, huolenpitoon ja suojeluun, lapsen mielipiteen huomioon ottaminen sekä yhdenvertainen ja tasa-arvoinen kohtelu ja lapsen syrjintäkielto.

- ♥ Lapsuuden itseisarvo
- ♥ Ihmisenä kasvaminen
- ♥ Lapsen oikeudet
- ♥ Yhdenvertaisuus, tasa-arvo ja moninaisuus
- ♥ Perheiden moninaisuus
- ♥ Terveellinen ja kestävä elämäntapa

VANHEMPIEN ARVOT

- Turvallisuus
- Lapsilähtöisyys
- Yhteistyö huoltajien kanssa

Kärsämäen kunnan arvot

TURVALLISUUS

Lapsille taataan turvallinen ja terveellinen kasvuympäristö. Tutut ja läsnä olevat aikuiset luovat turvallisuutta lapsille. Kiusaamiseen ja syrjintään puututaan välittömästi. Henkilökunnan tehtävänä on positiivisen ilmapiirin ylläpitäminen. Lasten arjessa näkyvät rajat ja rakkaus sekä säännöllinen päivärytmi.

LAPSIÄHTÖISYYS

Lasten osallisuus korostuu toiminnan suunnittelussa ja sen toteuttamisessa. Jokainen lapsi huomioidaan yksilönä hänen tarpeitaan kuunnellen ja kunnioittaen.

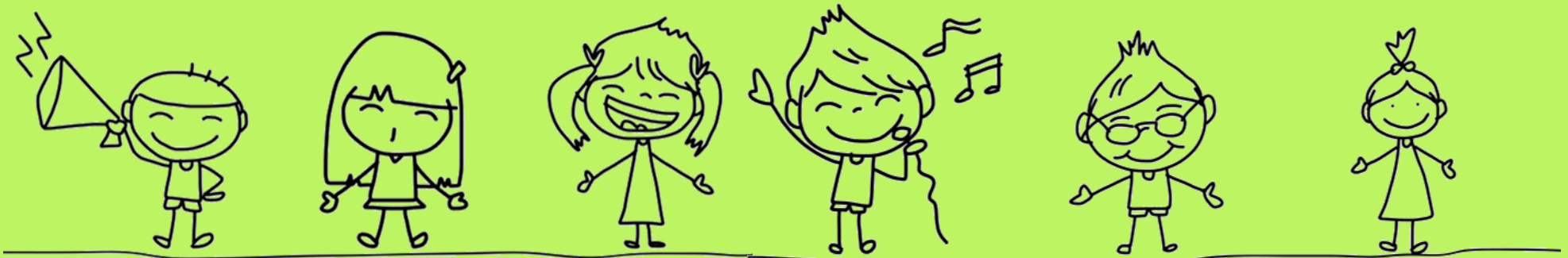
YHTEISTYÖ HUOLTAJIEN KANSSA

Huoltajat ovat lastensa parhaita asiantuntijoita ja heidän näkemyksensä otetaan ensisijaisesti huomioon lapsen varhaiskasvatusta suunniteltaessa. Päivittäiset avoimet keskustelut huoltajien kanssa tukevat laadukasta varhaiskasvatusta.

Kärsämäellä vanhemmille tehdyssä mielipidekyselyssä varhaiskasvatuksen kolmeksi tärkeimmäksi arvoksi nousivat: turvallisuus, lapsilähtöisyys ja yhteistyö vanhempien kanssa. Näitä arvoja noudatetaan varhaiskasvatuksen kaikissa toimintamuodoissa.

Vasun perusteista poimittuja

TÄRKEITÄ ASIIOITA



Laaja-alainen osaaminen

Osaaminen muodostuu tiedoista, taidoista, tahdosta, arvoista ja asenteista. Lasten omaksumat arvot ja asenteet sekä tahto toimia vaikuttavat siihen, miten he käyttävät tietojään ja taitojään. Laaja-alaisen osaamisen kehittyminen tukee lasten kasvua.

- opetetaan kriittistä, luovaa ja oivaltavaa ajattelutapaa
- tuetaan taitoa jäsentää, nimetä ja kuvata ympäristöä sekä hankkia tietoa
- opetetaan kannustamaan toisia ja iloitsemaan onnistumisesta
- kannustetaan olemaan lannistumatta ja keksimään ratkaisuja
- vahvistetaan lapsen luottamusta omiin kykyihinsä
- dokumentointi auttaa lasta huomaamaan oppimisensa ja vahvuutensa

Ajattelu ja oppiminen

- opetetaan monilukutaitoa eli erilaisten viestien tuottamisen ja tulkinnan taitoja (perus-, kuvan- ja medialukutaito sekä numeerinen lukutaito)
- innostetaan tuottamaan, käyttämään ja tutkimaan viestejä erilaisissa ympäristöissä
- tutustutaan kulttuuripalveluihin
- tutustutaan tieto- ja viestintätekniikan välineisiin ja sovelluksiin monipuolisesti ja

Monilukutaito sekä tieto- ja viestintä- teknologinen osaaminen

- opetetaan kuuntelemaan ja ymmärtämään eri näkemyksiä
- edistetään vuorovaikutustaitoja ja hyviä tapoja
- opetetaan tarkastelemaan asioita eri näkökulmista ja ratkaisemaan ristiriitoja
- tuetaan kulttuuri-identiteetin rakentamista
- rohkaistaan tutustumaan toisiin ihmisiin, kieliin ja kulttuureihin

Kulttuurinen osaaminen, vuorovaikutus ja ilmaisu

Osallistuminen ja vaikuttaminen

- harjoitellaan pukeutumista ja ruokailua sekä henkilökohtaisesta hygieniasta ja omista tavaroista huolehtimista
- tuetaan itsenäisyyden lisääntymistä
- autetaan tunteiden ilmaisussa ja kannustetaan pyytämään tarvittaessa apua
- ohjataan toimimaan vastuullisesti ja turvallisesti esimerkiksi lähiluonnossa ja liikenteessä
- keskustellaan levon, ravinnon, liikunnan ja mielen hyvinvoinnin merkityksestä
- ohjataan kunnioittamaan ja suojelemaan omaa kehoaan ja

Itsestä huolehtiminen ja arjen taidot

- tuetaan osallistumisen ja vaikuttamisen taitoja
- opetetaan yhteisten sääntöjen, sopimusten ja luottamuksen merkitystä
- kannustetaan oma-aloitteisuuteen
- lapsella on oikeus tulla kuulluksi ja vaikuttaa omiin asioihinsa

Leikki- ja oppimisympäristöt

Pedagoginen oppimisympäristö muodostuu useista erilaisista leikki- ja oppimisympäristöistä.

FYYSINEN LEIKKI- JA OPPIMISYMPÄRISTÖ

- toimivat, muunneltavat ja kauniit tilat
- monipuoliset ja oppimiseen innostavat lelut ja välineet
- mahdollisuus huomioida lasten vireystila ja levon tarve

EMOTIONAALINEN JA PSYKKINEN LEIKKI- JA OPPIMISYMPÄRISTÖ

- kiireetön arki
- positiivinen, kannustava ja avoin ilmapiiri
- tunnetaitojen vahvistaminen
- aikuisen läsnäolo
- fyysinen ja psyykinen turvallisuus

SOSIAALINEN LEIKKI- JA OPPIMISYMPÄRISTÖ

- käytöstavat
- erilaisten aikuisten ja lasten kanssa toimiminen
- vuorovaikutustilanteiden tukeminen
- leikkirauhan vaaliminen
- mahdollisuus riehaantua

KOGNITIIVINEN LEIKKI- JA OPPIMISYMPÄRISTÖ

- innostava ympäristö
- monipuoliset oppimisen kokemukset
- ajattelun, muistin, hahmottamisen ja ongelmanratkaisutaitojen kehittyminen
- lapsen aktiivinen toimijuus

TEKNOLOGINEN LEIKKI- JA OPPIMISYMPÄRISTÖ

- teknologian hyödyntäminen oppimisen tukena
- erilaisiin teknologisiin välineisiin tutustuminen ja käyttö
- maailmankuvan laajentaminen
- digitaalinen leikki



Oppimisen alueet

Oppimisen alueet kuvaavat varhaiskasvatuksen pedagogisen toiminnan keskeisiä tavoitteita ja sisältöjä. Ne ohjaavat henkilöstöä monipuolisen toiminnan suunnittelussa.

Oppimisen alueet eivät ole erikseen toteutettavia kokonaisuuksia, vaan niiden aihepiirejä voidaan yhdistää ja soveltaa. Oppimisen alueet on ryhmitelty viideksi kokonaisuudeksi.

Kielten rikas
maailma

- Kielelliset taidot ja valmiudet
- Kielelliset identiteetit

Ilmaisun monet muodot

- Musiikillinen
- Kuvallinen
- Sanallinen
- Kehollinen

Minä ja
meidän yhteisömme

- Eettinen ajattelu
- Katsomuskasvatus
- Lähiyhteisön menneisyys, nykyisyys ja tulevaisuus
- Mediakasvatus

Tutkin ja
toimin
ympäristössäni

- Matemaattinen ajattelu
- Ympäristökasvatus
- Teknologiakasvatus

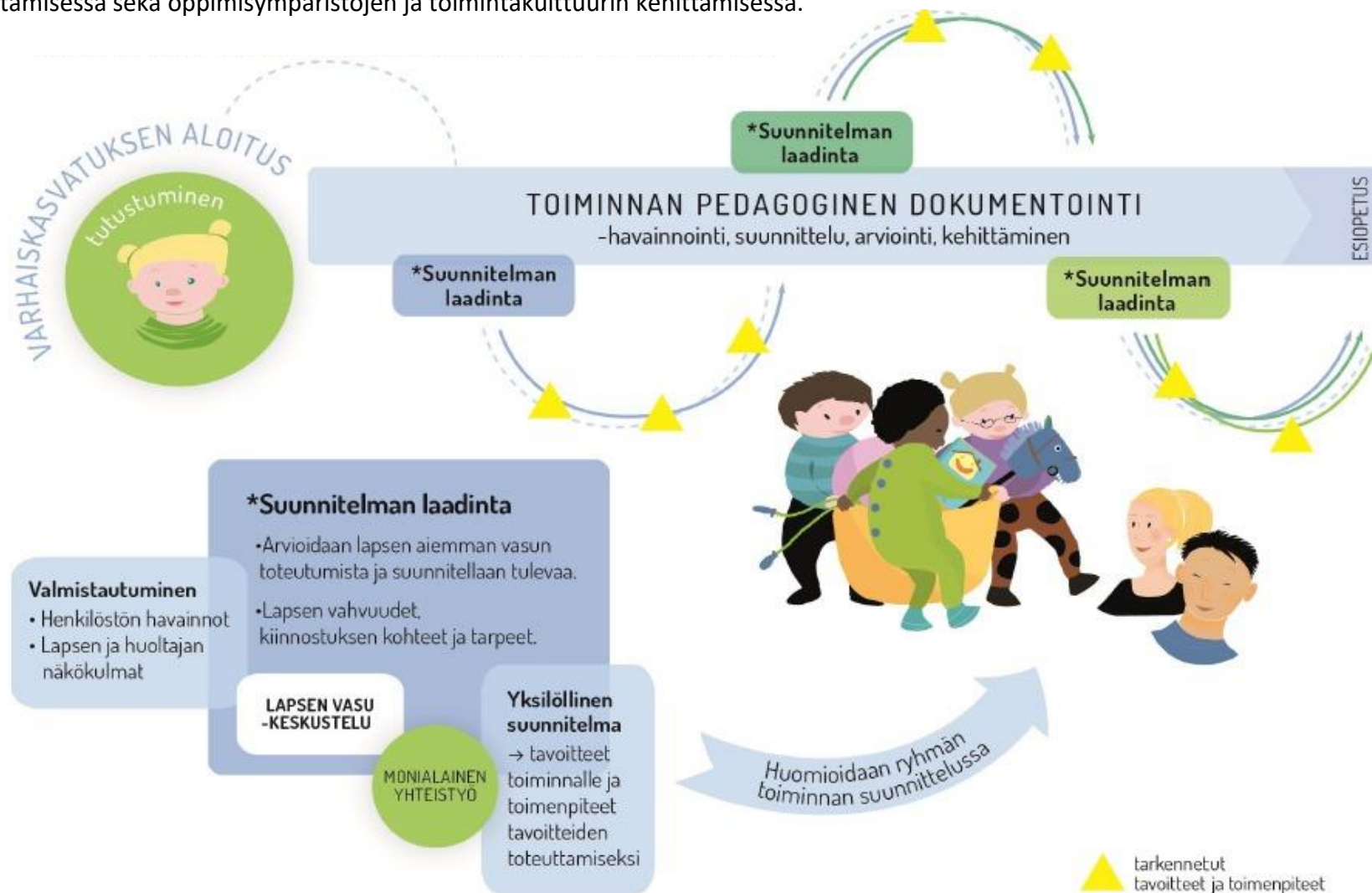
Kasvan,
liikun
ja kehityn

- Liikkuminen
- Ruokakasvatus
- Terveys ja turvallisuus



Lapsen varhaiskasvatussuunnitelma

Varhaiskasvatuksessa olevalla lapsella on varhaiskasvatuslain turvaama oikeus saada suunnitelmallista ja tavoitteellista kasvatusta, opetusta ja hoitoa. **Jokaiselle päiväkodissa ja ryhmäperhepäivähoidossa olevalle lapselle laaditaan varhaiskasvatussuunnitelma.** Lapsen varhaiskasvatussuunnitelman lähtökohtana tulee olla lapsen etu ja tarpeet. Suunnitelmaan kirjataan tavoitteet pedagogiselle toiminnalle ja henkilöstön toiminnalle. Lasten varhaiskasvatussuunnitelmista nousevat tavoitteet otetaan huomioon lapsiryhmän toiminnan suunnittelussa ja toteuttamisessa sekä oppimisympäristöjen ja toimintakulttuurin kehittämisessä.



Lapsen kehityksen ja oppimisen tuki

Varhaiskasvatukseen osallistuminen on hyvä perusta lapsen kehitykselle, oppimiselle ja hyvinvoinnille. Varhaiskasvatuksessa huolehditaan siitä, että jokainen lapsi kokee itsensä hyväksytyksi omana itsenään sekä ryhmän jäsenenä. Lasta kannustetaan ja hänelle annetaan mahdollisuuksia onnistumisen kokemuksiin. Näin tuetaan lapsen myönteisen minäkuvan kehittymistä.

Jos lapsi tarvitsee kehityksen ja oppimisen tukea, sitä järjestetään. Samalla voidaan ehkäistä ongelmien syntyminen ja paisuminen.

Huoltajaan ollaan yhteydessä heti, kun lapsella ilmenee kehityksen tai oppimisen haasteita tai henkilöstöllä herää huoli lapsen hyvinvoinnista. Huoltajalle annetaan tietoa lasta koskevien asioiden käsittelystä, tietojen saannista ja niiden luovuttamisesta sekä salassapidosta.

Jos lapsi saa kehitykseensä ja oppimiseensa tukea, hänen mielipiteensä selvitetään ja huomioidaan suunnitelmaa laadittaessa ja sitä arvioitaessa. Tuki annetaan ensisijaisesti lapsen omassa päiväkotitai perhepäivähoitoryhmässä, osana päivittäistä toimintaa.

Lapsen varhaiskasvatussuunnitelma tuen aikana

Lapsen varhaiskasvatussuunnitelmaan kirjataan:

Pedagogiset ja rakenteelliset ratkaisut

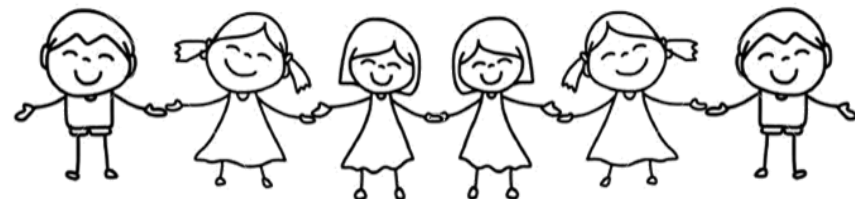
- oppimisympäristöihin liittyvät ratkaisut
- henkilöstön mitoittamiseen ja ryhmärakenteeseen liittyvät ratkaisut
- lapsen tukeen liittyvät ratkaisut esimerkiksi, toiminnan eriyttäminen, lapsikohtainen ohjaaminen, pienryhmätoiminta tai viittomien ja kuvien käyttö
- tulkitsemis- ja avustamispalvelut sekä apuvälineiden käyttö

Tuen edellyttämä yhteistyö ja palvelut

- yhteistyö lapsen ja huoltajan kanssa
- lapsen tuen toteuttamisen vastuut
- erityisasiantuntijoiden, kuten varhaiskasvatuksen erityisopettajan palvelujen käyttö
- sosiaali- ja terveydenhuollon asiantuntijoiden antama ohjaus ja konsultaatio
- mahdollisten kuljetusten järjestelyt ja vastuut

Tuen seuranta ja arviointi

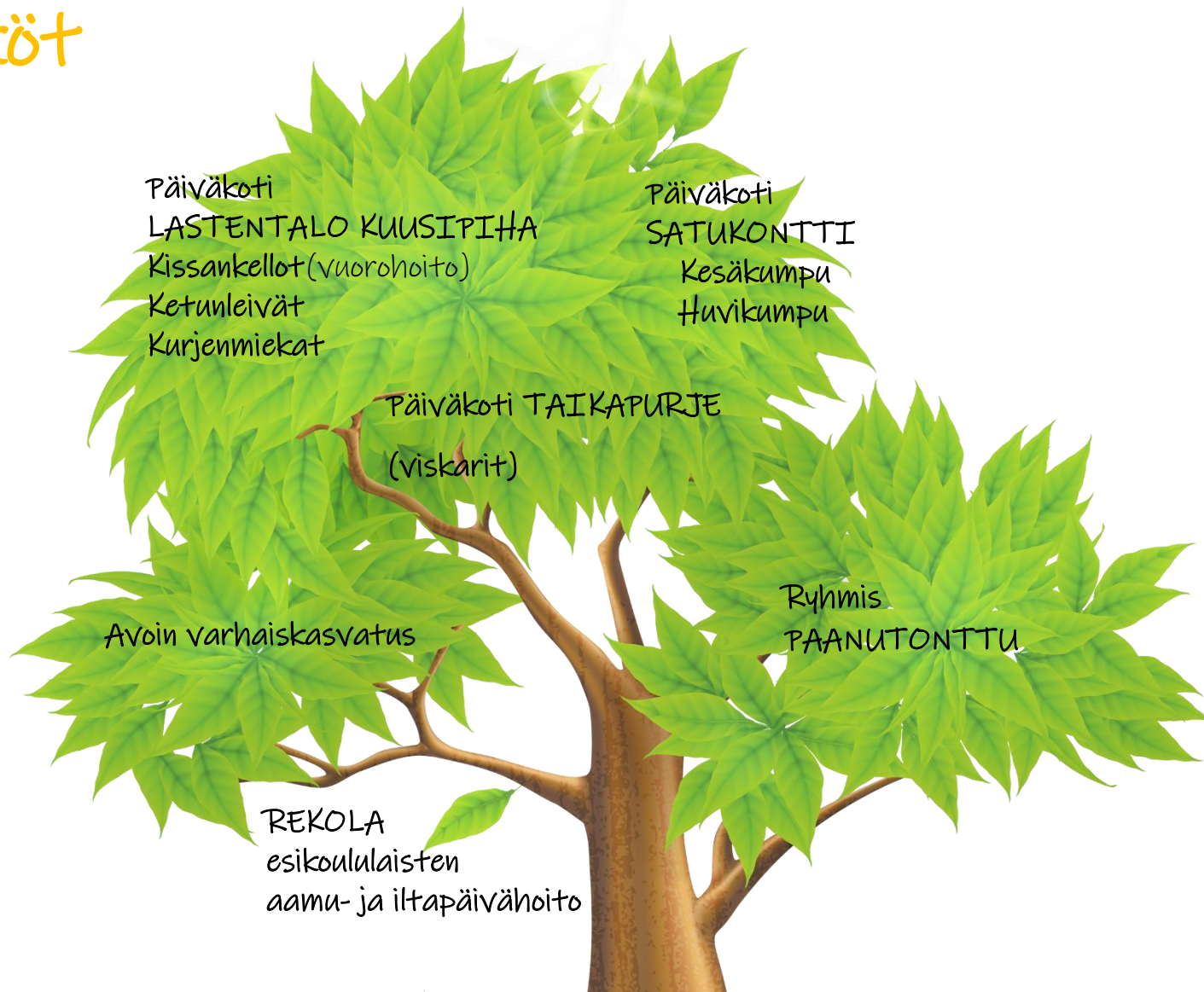
- tavoitteiden toteutumisen seuranta
- tukitoimien vaikutusten arviointi sekä arviointiajankohdat.



TIETOA MEISTÄ



Yksiköt



Hoidon alkaessa...

Kärsämällä uusille perheille tarjotaan mahdollisuutta kotikäyntiin ennen hoidon alkamista. Tällöin lapsen tulevan ryhmän työntekijä tutustuu lapseen ja perheeseen lapsen kotiympäristössä. Ennen hoidon aloittamista perheet käyvät myös tutustumassa tulevaan hoitopaikkaan. Käynnin aikana tutustutaan lapseen ja keskustellaan huoltajien kanssa lapsen kasvatukseen ja alkavaan hoitoon liittyvistä asioista. Tutustumiskertojen määrä on yksilöllistä.

TÄRKEÄÄ MUISTAA:

- Tutustuminen hoitopaikkaan ja mahdollinen kotikäynti on osa vanhempien kanssa tehtävää yhteistyötä, jonka tavoitteena on vahvistaa vanhempien ja varhaiskasvattajien yhteistyötä.
- Lasta ei pidä stressata eikä valmentaa käyttäytymään kauniisti tai esittelemään taitojaan.
- Kotikäynillä työntekijä tutustuu lapseen ja vanhempiin: hänelle ei tarvitse olla kahvia/tarjottavia.
- Vanhemmat voivat auttaa kasvattajaa kertomalla lapsen lempileikeistä tai -leluista, päivärutiineista sekä kertoa omia ajatuksia, tunteita ja odotuksia päivähoiton aloituksen suhteen.
- Tutustumiskäynti edistää turvallista päivähoiton aloitusta ja samalla luodaan pohja lapsen varhaiskasvatussuunnitelmalle.
- Tutustumiskäynti ryhmään kestää ½-1 tunnin, joten lapsen on annettava olla pääroolissa ja tutustua hoitopaikkaan ja kasvattajiin.

Daisy

Kärsämäellä on käytössä Daisy -järjestelmä, joka on varhaiskasvatuksen kokonaisvaltainen pilvipohjainen järjestelmä. Daisyssä on ajantasainen tieto hoitoon tulevista lapsista ja lasten hoitoaikavarauksista sekä poissaoloista.



<https://karsamaki.daisyfamily.fi/>

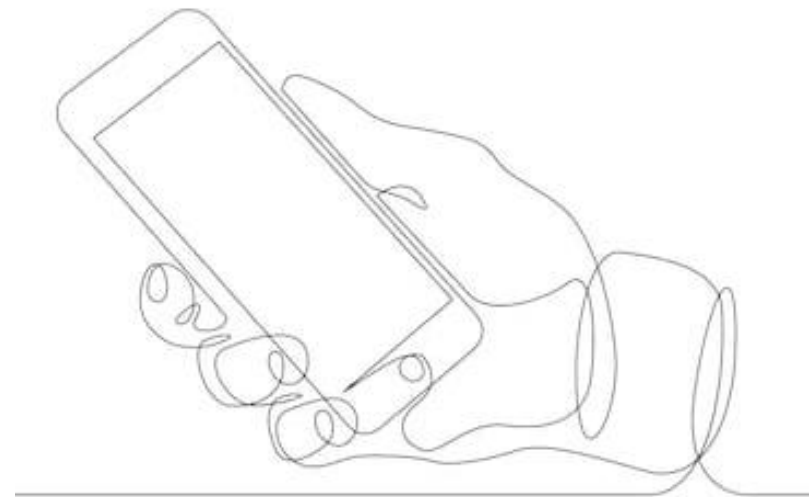
- hoitoaikojen varaaminen
- viestintä
- kyselyihin vastaaminen, esim. osallistuuko lapsi retkelle, loma-ajan hoidontarve
- yhteystietojen päivittäminen (osoite ja puhelinnumero)
- lapsen varhaiskasvatussuunnitelman täyttäminen
- lapsen kuvia kasvunkansiossa

Päiväkodin henkilökunnalla aina ajantasainen tieto allergioista, vanhempien ja varahakijoiden yhteystiedoista ym. mahdollisista huomioitavista asioista

eDaisy

<https://karsamaki.daisynet.fi/eDaisy/Esuomi/EsuomiLogin>

- varhaiskasvatushakemukset
- muutoksista ilmoittaminen



Yhteistyö

Perheiden kanssa

- ♥ päivittäiset avoimet keskustelut lasta tuodessa ja hakiessa
- ♥ lakisääteinen varhaiskasvatuskeskustelu ja arviointi
- ♥ vanhempainillat ja muut tapahtumat
- ♥ toiveiden, kehittämissideoiden ja palautteen antaminen lapsen hoitopaikkaan

Varhaiskasvatuksen järjestäjien välillä

- ❖ Lastentalo Kuusipiha
- ❖ Satukontti
- ❖ Taikapurje
- ❖ Paanutonttu
- ❖ Avoin varhaiskasvatus

Monialainen yhteistyö

- ❖ varhaiskasvatuksen erityisopettaja
- ❖ neuvola (esim. 4-vuotiaiden arviointikaavake)
- ❖ terveydenhuolto
- ❖ esiopetus
- ❖ sosiaalitoimi

Lasten vanhemmat ovat tietoisia kaikesta heitä koskevista tiedonsiirroista.

Paikalliset toimijat

- ❖ kunta
- ❖ kirjasto
- ❖ seurakunta
- ❖ yritykset
- ❖ yhdistykset
- ❖ poliisi
- ❖ pelastustoimi

Yhteystiedot

Lastentalo Kuusipiha, Aittatie 7

Kissankellot 044 445 6997

Ketunleivät 044 445 6994

Kurjenmiekat 044 445 6832

Päiväkoti Satukontti, Pomojentie 3

Kesäkumpu 040 577 4255

Huvikumpu 040 577 7590

Päiväkoti Taikapurje, Aleksintie 3

040 577 4226

Ryhmis Paanutonttu, Aleksintie 3

040 630 9133

Esikoululaisten aamu- ja iltapäivähoito

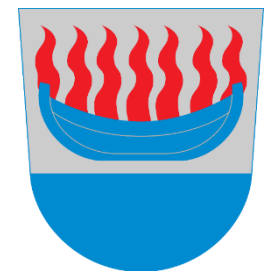
Rekola 044 445 6689

Varhaiskasvatuspäällikkö

Riikka Sarjanoja 044 445 6831

Päiväkodin johtaja

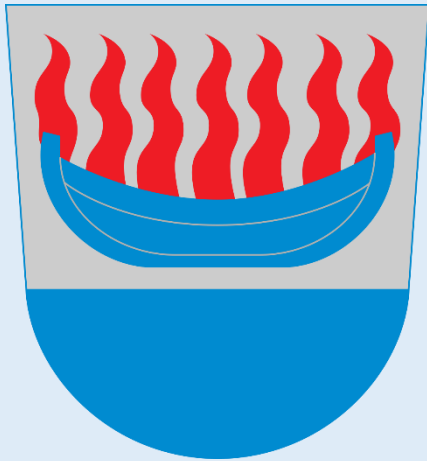
Helinä Niskala 040 577 7618



"Joskus pienimmät asiat ottavat suurimman paikan sydämässäsi."

-Nalle Puh-





Lastentalo Kuusipiha

Satukontti

Taikapurje

Paanutonttu



Kärsämäen kunnan avoin varhaiskasvatus

Kärsämäki