

FCG.

Rakennettu
ympäristö



Kärsämäki

Keskustan yleiskaavan muutos ja laajennus

KAAVASELOSTUS

Kärsämäen kunta

2.2.2026

P49750

Hyväksytty: KValt 11.03.2026 § 15

Sisällys

1	Perustiedot	5
1.1	Suunnittelualue	5
1.2	Suunnittelutilanne	6
1.2.1	Valtakunnalliset alueidenkäyttötavoitteet	6
1.2.2	Maakuntakaava	6
1.2.3	Yleiskaava	10
1.2.4	Asemakaava	11
2	Nykyinen maankäyttö	13
2.1	Rakennettu ympäristö	13
2.2	Maanomistus	13
2.3	Palvelut	13
2.4	Liikenne	14
2.5	Kunnallistekniikka	22
2.6	Hulevedet	22
2.7	Ympäristön häiriötekijät	24
2.7.1	Mahdollisesti pilaantuneet maa-alueet	24
2.7.2	Melu	24
2.7.3	Suuronnettomuusvaara	28
3	Luonnonympäristö	31
3.1	Kallio- ja maaperä sekä pinnanmuodot	32
3.2	Pohjavedet ja pintavedet	34
3.3	Suojelualueet	35
3.4	Kasvillisuus ja luontotyytit	35
3.5	Linnusto ja muu eläimistö	36
3.6	Luontodirektiivin liitteen IV(a) lajit	36
3.7	Luonnonsuojelullisesti arvokkaat alueet ja kohteet	37
4	Kulttuuriympäristö	45
4.1	Arkeologinen kulttuuriperintö	45
4.2	Rakennettu kulttuuriympäristö	46

2.2.2026

5	Tavoitteet.....	50
5.1	Tavoiteasettelun lähtökohdat	50
5.2	Elinkeinot ja palvelut	50
5.3	Liikenne ja infrastruktuuri	51
5.4	Asuminen.....	51
5.5	Virkistyskäyttö	51
5.6	Suojelukohteet	51
6	Yleiskaava ja sen perustelut.....	52
6.1	Yleistä	52
6.2	Aluevarausten pääperustelut.....	52
6.2.1	Asuin- ja vapaa-ajanrakentaminen	52
6.2.2	Palvelut ja teollisuus	53
6.2.3	Liikenne ja infrastruktuuri.....	53
6.2.4	Maa- ja metsätalousmaat sekä virkistys.....	55
6.2.5	Ympäristöhäiriöt	55
6.2.6	Kulttuuri- ja luonnonympäristön suojelu.....	56
6.2.7	Muut merkinnät	57
6.2.8	Yleismääräykset	57
7	Toteuttaminen.....	58
7.1	Yleiskaavan oikeusvaikutukset	58
7.2	Rakentaminen yleiskaava-alueella	59
8	Vaikutusten arviointi.....	60
8.1	Yleistä	60
8.2	Valtakunnallisten alueidenkäyttötavoitteiden toteutuminen	60
8.3	Maakuntakaavan suunnittelutavoitteiden toteutuminen	62
8.4	Vaikutukset rakennettuun ympäristöön ja yhdyskuntarakenteeseen.....	63
8.5	Vaikutukset kulttuuriympäristöön	63
8.6	Vaikutukset liikenteeseen	64
8.7	Vaikutuksen luonnonympäristöön ja maisemaan.....	66
8.8	Ympäristöhäiriöt.....	68

2.2.2026

8.9	Sosiaaliset ja taloudelliset vaikutukset.....	70
8.10	Vaikutukset ilmastoon.....	71
9	Suunnitteluvaiheet	73

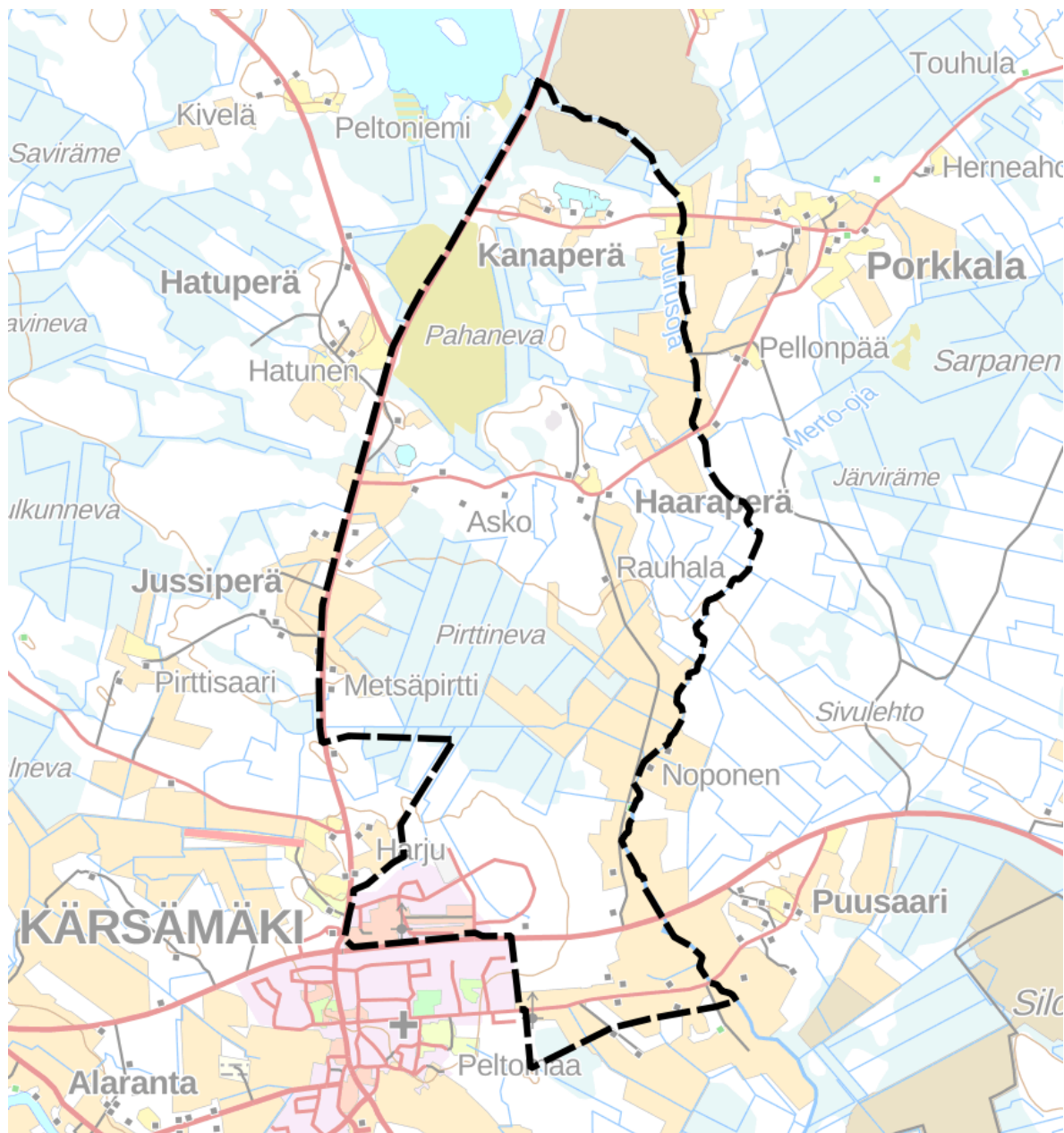
Liitteet

Osallistumis- ja arviointisuunnitelma
Aloitusvaiheen viranomaisneuvottelun muistio
Luontoselvitys
Arkeologinen inventointi
Rakennusinventointi
Meluselvitys
Kärsämäen teollisuusalueen meluselvitys
Liikenneselvitys
T/kem-kaavaselvitys
Hiilikarttaraportti
Hulevesiselvitys
Luonnoksen palaute ja vastineet
Luonnosvaiheen viranomaisneuvottelun muistio
Ehdotuksen palaute ja vastineet

1 Perustiedot

1.1 Suunnittelualue

Yleiskaavan päivitys- ja laajennusalue sijaitsee keskustan itä- ja pohjoispuolella teollisuusalueella ja Nelostien ja Juurusojan välisellä alueella. Suunnittelualueen pinta-ala on noin 11,15 km². Suunnittelualueen sijainti ja likimääräinen rajaus ilmenevät seuraavasta kuvasta.



Kuva 1. Suunnittelualueen sijainti mustalla.

2.2.2026

1.2 Suunnittelutilanne

1.2.1 Valtakunnalliset alueidenkäyttötavoitteet

Valtakunnalliset alueidenkäyttötavoitteet (14.12.2017) koskevat seuraavia asiakokonaisuuksia:

- toimivat yhdyskunnat ja kestävä liikkuminen
- tehokas liikennejärjestelmä
- terveellinen ja turvallinen elinympäristö
- elinvoimainen luonto- ja kulttuuriympäristö sekä luonnonvarat
- uusiutumiskykyinen energiahuolto

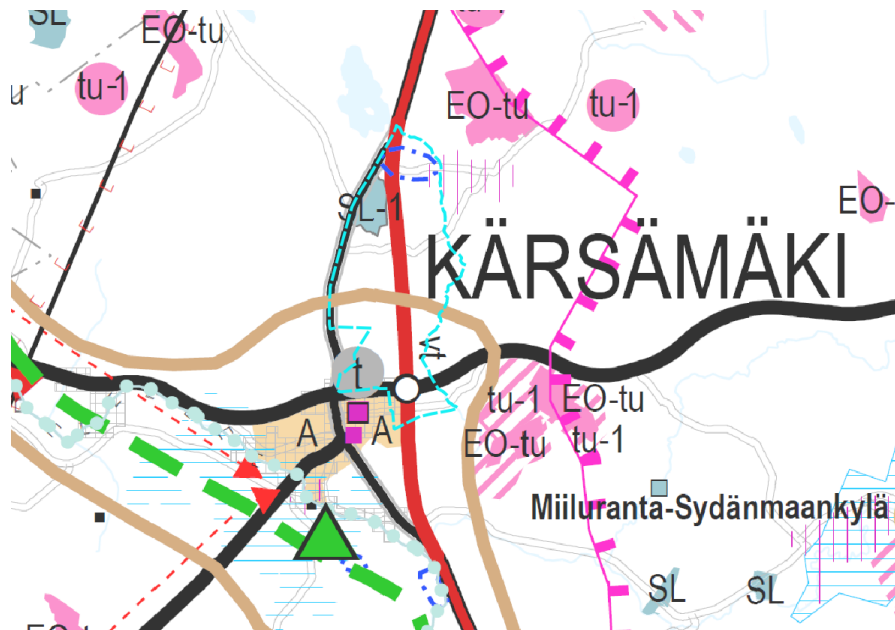
1.2.2 Maakuntakaava

Suunnittelualueella on voimassa Pohjois-Pohjanmaan seuraavat maakuntakaavat:

- **1. vaihemaakuntakaava** (*energiantuotanto ja -siirto, kaupan palvelurakenne, luonnonympäristö, liikennejärjestelmä ja logistiikka*) (hyväksytty 2013, lainvoimainen 2017)
- **2. vaihemaakuntakaava** (*kulttuuriympäristöt ja maisema-alueet, maaseudun asutus-rakenne, virkistys- ja matkailualueet, seudulliset ampumaradat ja materiaalikeskukset, puolustusvoimien alueet*) (hyväksytty 2016, lainvoimainen 2017)
- **3. vaihemaakuntakaava** (*pohjavesi- ja kiviainesalueet, mineraalipotentiali- ja kairoalueet, Oulun seudun liikenne ja maankäyttö, tuulivoima-alueiden tarkistukset, Vaalan ja Himangan kaavamerkintöjen tarkistukset sekä muut tarvittavat päivitykset*) (hyväksytty 2018, lainvoimainen 2022)
- Pohjois-Pohjanmaan **energia- ja ilmastovaihemaakuntakaava** (*energiantuotanto, varastointi ja siirto, viherrakenne ja ekosysteemipalveluiden tarkastelu, aluerakenne ja saavutettavuus, liikennejärjestelmä ja logistiikka-alueet, energiamurroksen vaikutukset maankäytön suunnitteluun ja ilmastovaikutusten arvioinnin kehittäminen*) Kaava on hyväksytty 27.5.2025, mutta päätöksestä valitettu Pohjois-Suomen hallinto-oikeuteen. Maakuntahallitus on 18.8.2025 antamallaan päätöksellä (§ 92) määrännyt kaavan tulemaan voimaan ennen kuin se on saanut lainvoiman. Voimaan tullessaan vaihemaakuntakaava kumoaa tai muuttaa Pohjois-Pohjanmaan maakuntakaavojen kaavaratkaisuja kaava-asiakirjoissa esitetyllä tavalla.

Voimassa olevissa maakuntakaavoissa suunnittelualueelle on osoitettu seuraavat merkin-
nät: maaseudun kehittämisen kohdealue (mk), taajamatoimintojen alue (A), teollisuus- ja
varastoalue (t), luonnonsuojelualue (SL-1), maakunnallisesti arvokas rakennettu kulttuu-
riympäristö, pohjavesialue, valtatie (vt), uusi valtatie (vt) ja eritasoliittymä.

2.2.2026



Kuva 2. Ote Pohjois-Pohjanmaan voimassa olevien maakuntakaavojen yhdistelmästä. Suunnittelualueen likimääräinen rajaus turkoosilla.

Suunnittelualueetta koskevat seuraavat maakuntakaavojen merkintöjen määräykset:



MAASEUDUN KEHITTÄMISEN KOHDEALUE (2. ja 3.vmkk)

Merkinnällä osoitetaan ylikunnallisia maaseutualueita, joilla kehitetään erityisesti maatalouden ja muihin maaseutuelinkeinoihin, luonnon- ja kulttuuriympäristöön sekä maisemaan tukeutuvaa asumista, elinkeinotoimintaa ja virkistyskäyttöä. Vyöhykkeillä on tarvetta kehittää kuntien yhteistyöllä yhtenäisiä suunnitteluperiaatteita.

Kehittämisperiaatteet:

Alueita kehitetään jokiluontoon ja -maisemaan perustuvana sekä valtakunnallisesti ja maakunnallisesti merkittäviin kulttuuriympäristöihin ja -kohteisiin tukeutuvana asumis-, virkistys- ja vapaa-ajan alueena ja luontomatkailuvyöhykkeenä. Maaseutua kehitettäessä sovitetaan yhteen maaseutuelinkeinojen, pysyvän asutuksen ja loma-asutuksen tavoitteet, erityisesti maatalouden toimintaedellytykset huomioon ottaen. Loma-asutuksen ja matkailupalvelujen suunnitelmallisella kehittämisellä pyritään tukemaan maaseudun pysymistä asuttuna.

Kohdealueella sijaitsevia taajamia kehitetään erityisesti jokimaiseman arvojen ja mahdollisuuksien pohjalta.

Suunnittelumääräykset:

Yksityiskohtaisemmassa suunnittelussa on kiinnitettävä huomiota luonnon ja ympäristön kestäväan käyttöön, maatalouden ja muiden maaseutuelinkeinojen toimintaedellytyksiin, maiseman hoitoon, vesistön vedenlaadun turvaamiseen ja ulkoilureittien kehittämiseen.

Yksityiskohtaisemmassa kaavoituksessa tulee määritellä tulvan aiheuttamat rajoitukset rakentamiselle.

2.2.2026

A

TAAJAMATOIMINTOJEN ALUE (1. ja 3.vmkk)

Merkinnällä osoitetaan asumisen, palvelujen, teollisuus- ja muiden työpaikka-alueiden ym. taajamatoimintojen sijoittumisalue ja laajentumisalueita.

Suunnittelumääräykset:

Yksityiskohtaisemmassa suunnittelussa tulee alueiden käyttöönottojärjestyksessä ja mitoituksessa kiinnittää erityistä huomiota vaihtoehtoisten aluekokonaisuuksien toiminnallis-taloudelliseen edullisuuteen, ympäristön laatuun ja kevyen liikenteen toimintaedellytyksiin.

Yksityiskohtaisemmassa kaavoituksessa tulee edistää yhdyskuntarakenteen eheyttämistä hajanaisesti ja vajaasti rakennetuilla alueilla sekä taajaman ydinalueen kehittämistä toiminnallisesti ja taajamakuullisesti selkeästi hahmottuvaksi keskuukseksi. Maankäyttöratkaisuissa tulee pyrkiä hyvään energiatalouteen.

Yksityiskohtaisemmassa kaavoituksessa tulee määritellä kävelyn, pyöräilyn ja joukkoliikenteen kannalta edulliset vyöhykkeet taajamarakenteen kehittämisen perustaksi.

Yksityiskohtaisempiin kaavoihin tulee sisällyttää periaatteet uudisrakentamisen sopeuttamisesta rakennettuun ympäristöön. Alueiden käytön suunnittelussa ja rakentamisessa on varmistettava, että alueella sijaitsevien kulttuuriympäristön tai maiseman vaalimisen kannalta tärkeiden kohteiden kulttuuri- ja luonnonperintöarvot säilyvät.

Taajaman merkittävä laajentaminen päätien toiselle puolelle yksityiskohtaisempaan kaavaan perustuen edellyttää turvallisten yhteyksien järjestämistä päätien poikki.

Maankäytön suunnittelussa tulee ottaa huomioon tulvariskialueet ja tulvien hallintasuunnitelmat sekä varautua sään ääri-ilmiöiden vaikutuksiin.

T

TEOLLISUUS- JA VARASTOALUE (1. ja 3.vmkk)

Merkinnällä osoitetaan vähintään seudullista merkitystä omaavia, lähinnä perinteisen teollisuuden tuotanto- ja varastoalueita, jotka eivät sisälly taajamatoimintojen aluevaraukseen ja jotka halutaan turvata muulta maankäytöltä.

t

Lisämerkinnällä -1 osoitetaan seudullisesti merkittävien biojalostamojen alueet.

t-1

Suunnittelumääräys:

Biojalostamon alueen toimintojen suunnittelussa tulee ottaa huomioon lähiasutukselle aiheutuvat onnettomuus- ja päästöriskit ja pyrkiä ratkaisuihin, joissa riskit jäävät lieviksi.

2.2.2026

SL**LUONNONSUOJELUALUE (1. ja 3.vmkk)**

Merkinnällä osoitetaan luonnonsuojelulain nojalla suojeltuja tai suojeltaviksi tarkoitettuja alueita.

**Suunnittelumääräys:**

Alueen ja sen ympäristön maankäyttö tulee suunnitella ja toteuttaa siten, ettei vaaranneta alueen suojelun tarkoitusta, vaan pyritään edistämään alueen luonnon monimuotoisuuden sekä alueiden välisten ekologisten yhteyksien säilymistä. Rakennuslupahakemuksesta tulee pyytää MRL 133 § mukainen elinkeino- liikenne- ja ympäristökeskuksen lausunto.

SL-1

Merkinnällä osoitetaan luonnonsuojelulain nojalla suojeltaviksi tarkoitettuja suoalueita. Alueella on voimassa MRL 33 § mukainen rakentamisrajoitus.

**Suojelumääräys:**

Alueella ei saa ryhtyä sellaisiin suon vesitaloutta muuttaviin toimenpiteisiin, jotka saattavat vaarantaa alueen suojeluarvoja. Suojelumääräys on voimassa, kunnes suojelualue perustetaan, kuitenkin enintään 5 vuotta 1. vaihemaakuntakaavan lainvoimaiseksi tulosta. Määräys ei koske alueellisesti tärkeää pohjavedenhankintaa.

**MAAKUNNALLISESTI ARVOKAS RAKENNETTU KULTTUURIYMPÄRISTÖ (2. ja 3.vmkk)**

Merkinnällä osoitetaan maakunnallisesti arvokkaat aluemaiset rakennetut kulttuuriympäristöt ja tieosuudet. Osa kohteista ei näy kaavakartalla; luettelo kaikista maakunnallisesti arvokkaista rakennetuista kulttuuriympäristöistä ja -kohteista on esitetty 2. vaihemaakuntakaavan selostuksen liitteissä 4 ja 5 sekä 3. vaihemaakuntakaavan selostuksen liitteessä-5 a.

**Suunnittelumääräykset:**

Alueiden käytön suunnittelussa tulee edistää kulttuuriympäristön maakunnallisten arvojen säilymistä.

Yksityiskohtaisemmassa kaavoituksessa on otettava huomioon rakennettujen kulttuuriympäristöjen kokonaisuudet ja ominaispiirteet. Suunnittelussa tulee erityisesti kiinnittää huomiota *Pohjois-Pohjanmaan rakennettu kulttuuriympäristö 2015* -selvitykseen kirjattuihin arvoihin ja ominaispiirteisiin.

2.2.2026

**POHJAVESIALUE** (3.vmkk)

Merkinnällä osoitetaan yhdyskuntien vedenhankinnan kannalta tärkeät (I luokka / 1-luokka) ja vedenhankintaan soveltuvat (II luokka) / muut vedenhankintakäyttöön soveltuvat (2-luokka) pohjavesialueet.

Suunnittelumääräykset:

Pohjavesien pilaantumis- ja muuttumisriskejä aiheuttavat laitokset ja toiminnot on sijoitettava riittävän etäälle tärkeistä ja vedenhankintaan soveltuvista pohjavesialueista tai riskien syntyminen on estettävä riittävin vesiensuojelutoimenpitein. Alueella tulee huolehtia pohjavesien suojelun ja maa-ainesten ottotarpeiden yhteensovittamisesta.

vt/kt

VALTATIE (vt) / KANTATIE (kt) (1. ja 3.vmkk)**Suunnittelumääräys:**

Yksityiskohtaisemmassa suunnittelussa on pyrittävä edistämään kevyen liikenteen väylien toteuttamista erityisesti taajamien, kyläkeskusten ja koulujen läheisyydessä.

vt/kt

UUSI VALTATIE (vt) / KANTATIE (kt) (1. ja 3.vmkk)

Merkinnällä osoitetaan suunnitellut uudet valta- ja kantatiet, joille on laadittu hyväksytty yleissuunnitelma tai aluevaraussuunnitelma.

**ERITASOLIITTYMÄ** (1. ja 3.vmkk)

Merkinnällä osoitetaan valta- ja kantateiden keskinäiset eritasoliittymät sekä Oulun seudun taajamatoimintojen alueen eritasoliittymät.

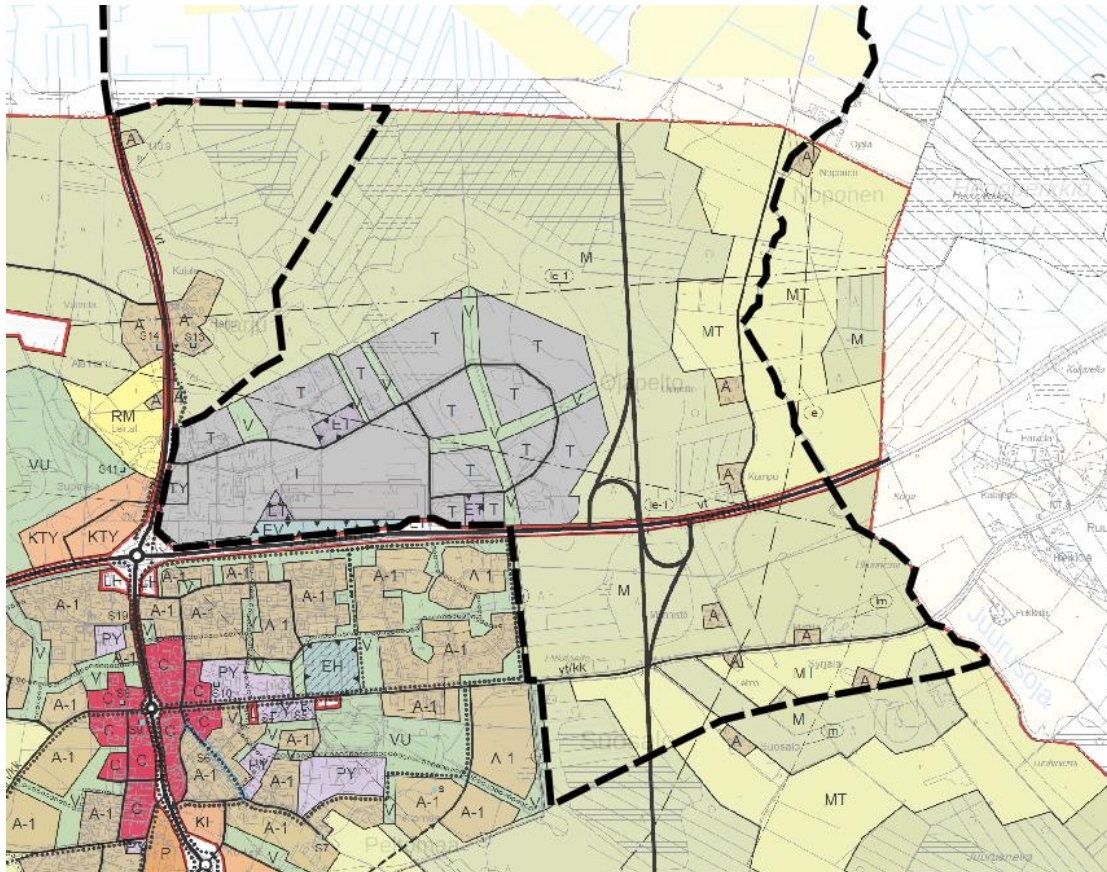
1.2.3 Yleiskaava

Suunnittelualueen eteläosassa on voimassa Keskustan yleiskaava, joka on hyväksytty vuonna 2013. Voimassa olevassa yleiskaavassa suunnittelualueelle on osoitettu seuraavat merkinnät:

- maa- ja metsätalousvaltainen alue (M)
- teollisuus- ja varastoalue (T)
- asuntoalue (A)
- virkistysalue (V)
- yhdyskuntateknisen huollon alue (ET)
- suojaviheralue (EV)
- maatalousalue (MT)
- maantien alue (LT)

2.2.2026

- lentoliikenteen estevapaa vyöhyke (le, le-1)
- lentoliikenteen ohjeellinen meluvaikutusalue (lm)
- ohjeellinen uusi valtatielinjaus
- valtatie (vt)
- silta
- kevyen liikenteen reitti

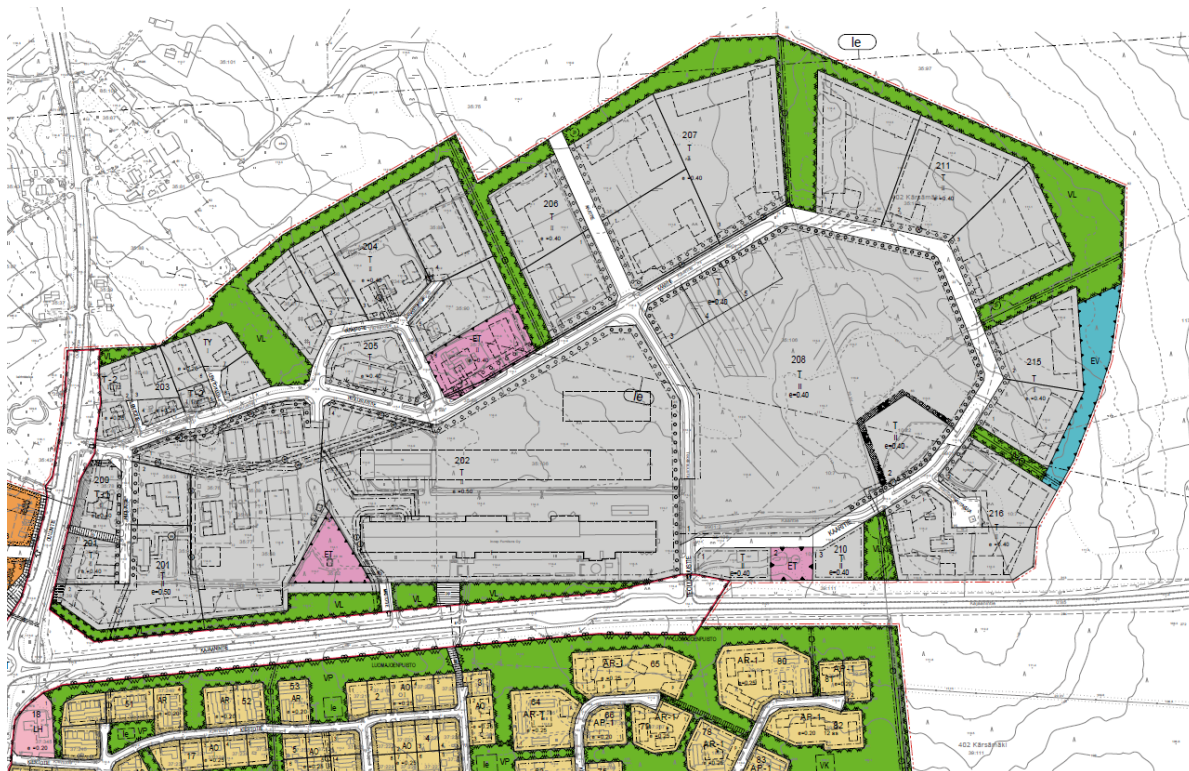


Kuva 3. Ote Keskustan yleiskaavasta. Kaava-alueen likimääräinen raja mustalla katkoviivalla.

1.2.4 Asemakaava

Suunnittelualueen eteläosassa teollisuusalueella on asemakaavoitettua aluetta. Ajantasa-
asemakaavassa alueelle on osoitettu teollisuus- ja varistorakennusten korttelialue (T, T-1, T-
2), teollisuus- ja varistorakennusten alue, jolla ympäristö asettaa toiminnan laadulle erityisiä
vaatimuksia (TY), lähivirkistysalue (VL), yhdyskuntateknistä huoltoa palvelevien rakennusten
ja laitosten alue (ET), suojaviheralue (EV), katu, jalankululle ja pyöräilylle varattu katu/tie (pp)
sekä alue, jonka rakennuksissa ja rakennelmissa on huomioitava lentoliikenteen estevapaan
vyöhykkeen nousukulma 1/50 kiitoradan päästä mitattuna (le).

2.2.2026



Kuva 4. Ote ajantasa-asemakaavasta.

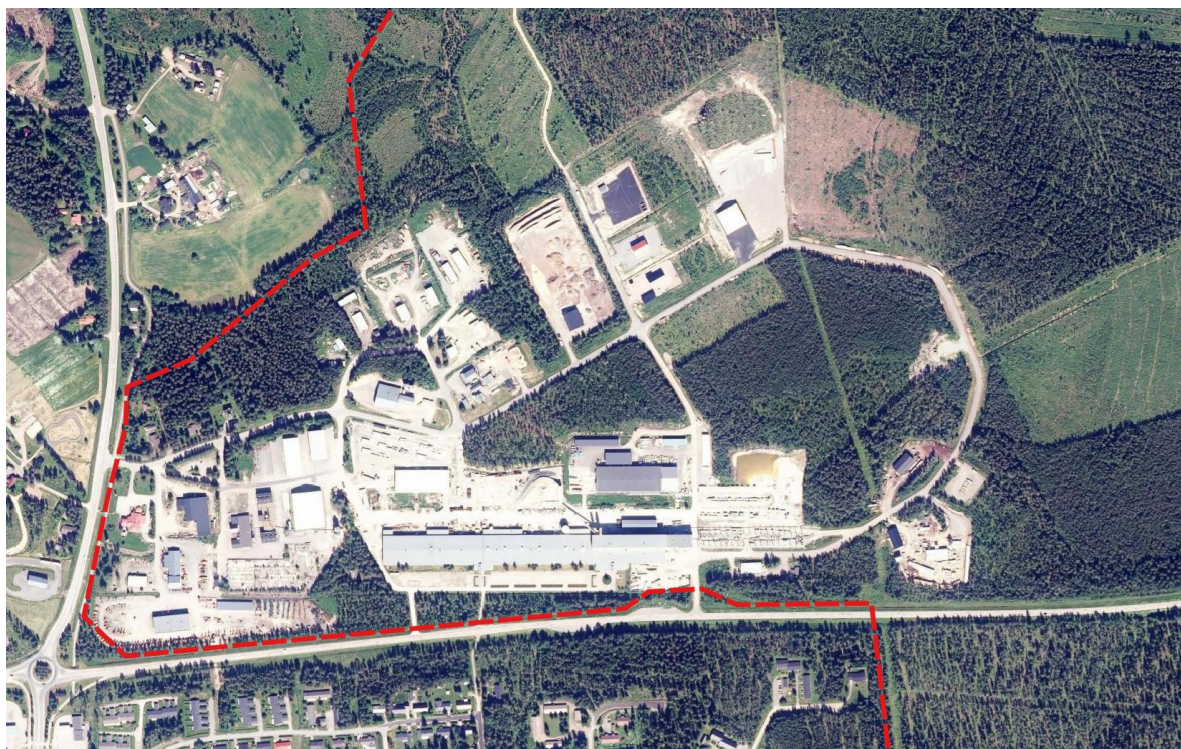
Yhtä aikaa yleiskaavatyön kanssa laaditaan asemakaavan muutosta ja laajennusta.

2.2.2026

2 Nykyinen maankäyttö

2.1 Rakennettu ympäristö

Suunnittelualueen lounaisosaan sijoittuu teollisuusrakentamista. Muu suunnittelualue on maa- ja metsätalousvaltaista haja-asutusaluetta. Asutus painottuu valtatie 4:n varrelle sekä suunnittelualueen pohjoisosaan Haaraperän ja Kanaperän alueelle.



Kuva 5. Teollisuusalueen rakennuksia ilmakuvassa. Suunnittelualueen likimääräinen raja on esitetty punaisella.

2.2 Maanomistus

Suunnittelualue on pääosin yksityisomistuksessa. Kunta omistaa maata teollisuusalueelta ja sen lähistöltä.

2.3 Palvelut

Suunnittelualue tukeutuu Kärsämäen keskustan palveluihin. Suunnittelualueen kaakkoisosaan sijoittuu Kahvila-leipomo Paakaran Pysäkki ja keskiosaan majoitusliike Rauhalan

2.2.2026

kievari. Kaavatyön tavoitteena on mahdollistaa uusien palveluiden sijoittuminen suunnittelualueelle uuden valtatielinjauksen toteutuessa.

2.4 Liikenne

VT 4 toimenpideselvitys

Toimenpideselvitys valtatie 4 kehittämisestä välillä Pyhäjärvi – Pulkkila, Pyhäjärvi, Kärsämäki, Siikalatva on valmistunut vuonna 2023 (Pohjois-Pohjanmaan ELY-keskus, WSP Finland Oy). Selvityksessä todetaan seuraavaa: *Pyhäjärvi–Pulkkila-jaksolla tavoitteena on valtatieliikenteen sujuvuuden ja turvallisuuden parantaminen. Suurimmat palvelutasopuutteet ovat Kärsämäen taajaman kohdalla, jossa valtatie kulkee taajaman läpi ja nopeusrajoitus on alimmillaan 40 km/h. Tavoitetilassa maakuntarajan ja Pulkkilan välillä on kahdeksan ohituskaisutaparia ja nopeusrajoitus on pääosin 100 km/h. Kärsämäen kohdalla on ohikulkutie ja vanha valtatielinja Kärsämäen keskustan kohdalla jää paikallisen liikenteen käyttöön.*

Liikenneselvitys

Kaavatyötä varten on laadittu liikenneselvitys (WSP 2025), jossa on tarkasteltu liikenteen nykytilaa suunnittelualueella, yleiskaavaluonnosratkaisua liikenneverkon ja maankäytön näkökulmasta sekä kaavaratkaisun liikenteellisiä vaikutuksia ja liikenne-ennustetta. Seuraavissa kappaleissa ja kuvissa on poimittu keskeisimmät asiat selvityksen raportista, joka kokonaisuutena on kaavaselostuksen liitteenä.

Tie- ja katuverkon nykytilanne

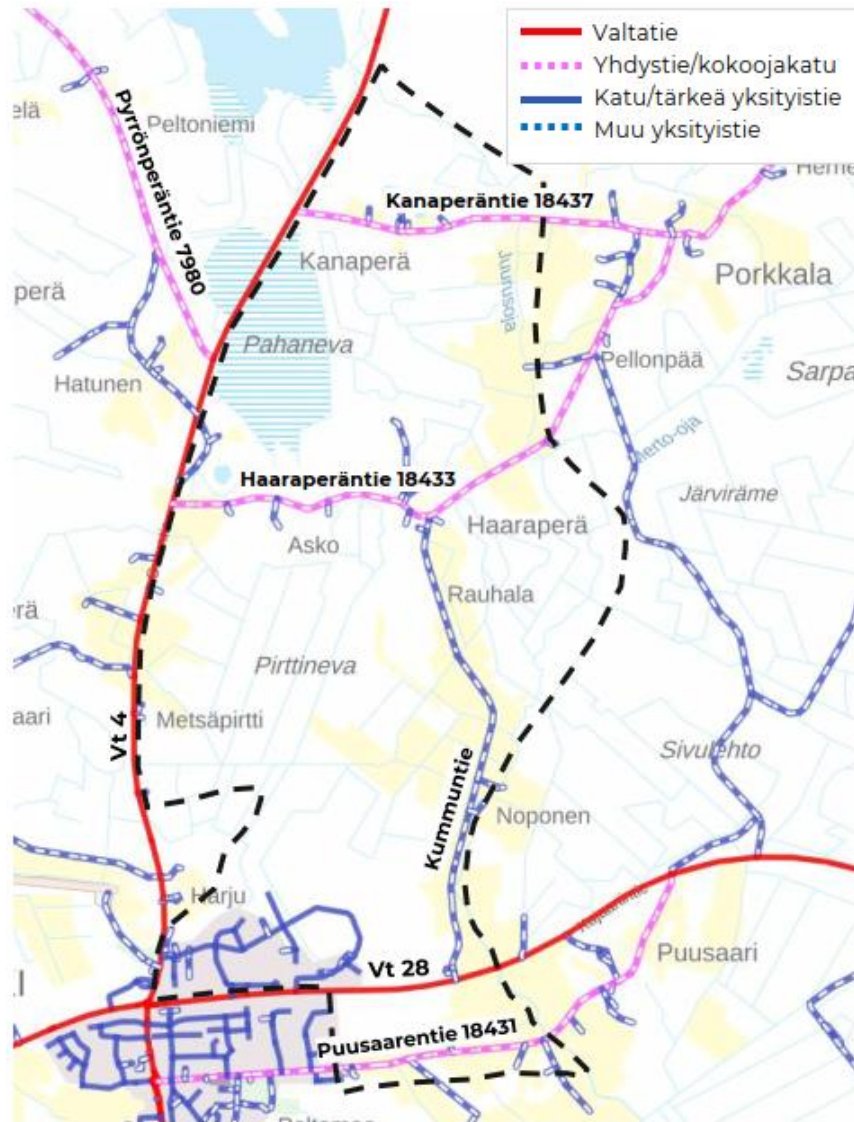
Yleiskaava-alueen merkittävimmät väylät ovat valtatie 4 ja 28. Etelä-pohjoissuuntainen valtatie 4 sijaitsee yleiskaava-alueen länsireunassa ja itä-länsisuuntainen valtatie 28 alueen eteläosassa. Valtatiet palvelevat pitkämatkaisen liikenteen lisäksi myös Kärsämäen keskustaan kulkevaa paikallista liikennettä.

Kaava-alueen pohjoisosassa sijaitsee kaksi itä-länsisuuntaista yhdystieluokkaista maantietä; 18433 (Haaraperäntie) ja 18437 (Kanaperäntie), jotka kytkeytyvät valtatiehen 4. Kyseiset maantiet toimivat yhteytenä haja-asutusalueille ja maa- ja metsätalousalueille. Kaava-alueeseen sisältyy osittain myös valtatie 28 eteläpuolella sijaitseva yhdystieluokkainen maantie 18431 (Puusaarentie), jolla on keskeinen rooli keskustan kokoojaväylänä palvelujen ja asuinalueiden keskellä.

Yleiskaava-alueen ainoat kadut sijaitsevat valtateiden 4 ja 28 koillisneljännekseen sijoituvalla teollisuusalueella. Teollisuusalueelta on yksi katuliittymä (Teollisuustie) valtatielle 4 ja kaksi katuliittymää (Mastotie, Teollisuustie) valtatielle 28. Lisäksi kaava-alueella on

2.2.2026

yksityisteitä, joista verkollisesti merkittävin on valtatie 28 ja maantien 18433 väliin sijoittuva Kummuntie.



Kuva 6. Suunnittelualan tie- ja katuverkon nykytilanne (WSP 2025)

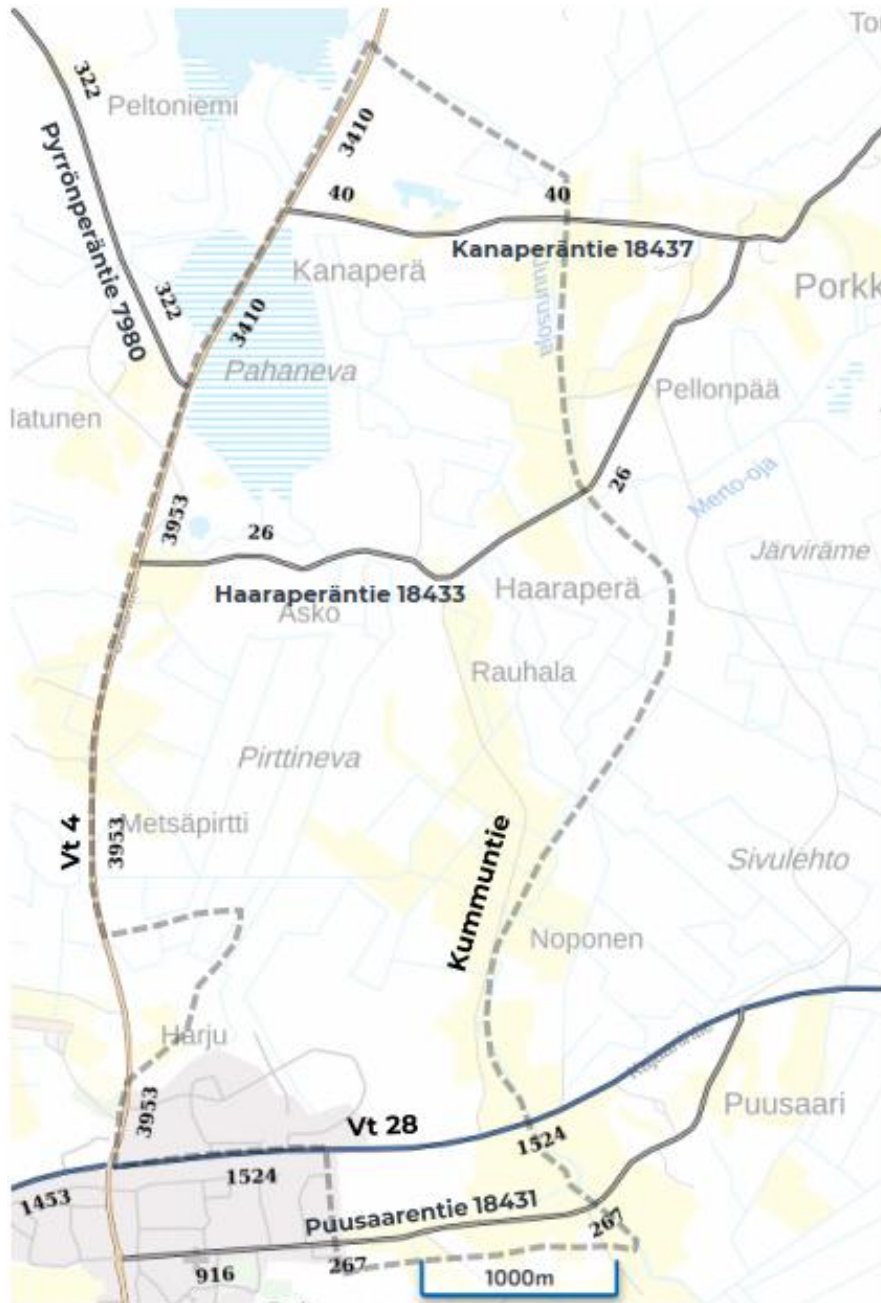
Liikennemäärät

Valtatien 4 keskimääräinen vuorokausiliikenne (KVL 2024) tarkastelualueella oli Väyläviraston tietojen mukaan noin 3400–3950 ajon. /vrk, josta raskasta liikennettä on noin 15 %. Valtatien 28 liikennemäärä on noin 1500 ajon. /vrk, raskaan liikenteen osuuden ollessa noin 12 %. Maantien 18433 (Haaraperäntie) liikennemäärä on 26 ajon. /vrk, josta raskasta liikennettä on noin 12 %. Maantien 18437 (Kanaperäntie) liikennemäärä on 40 ajon. /vrk., josta raskasta liikennettä on noin 5 %. Maantien 18431 (Puusaarentie) liikennemäärä on 300 ajon. /vrk,

2.2.2026

josta raskasta liikennettä on noin 4 %. Maantien 7980 (Pyrrönperäntie) liikennemäärä on noin 300 ajon. /vrk, raskaan liikenteen osuuden ollessa noin 8 %.

Suunnittelualan maantieverkon keskivuorokausiliikennemäärät on esitetty seuraavassa kuvassa.



Kuva 7. Keskimääräinen vuorokausiliikennemäärä (KVL) 2024 (ajon. /vrk) suunnittelualueella (Väylävirasto) (kuva WSP 2025)

2.2.2026

Kärsämäen ohikulkutie, VT 4 uusi linjaus

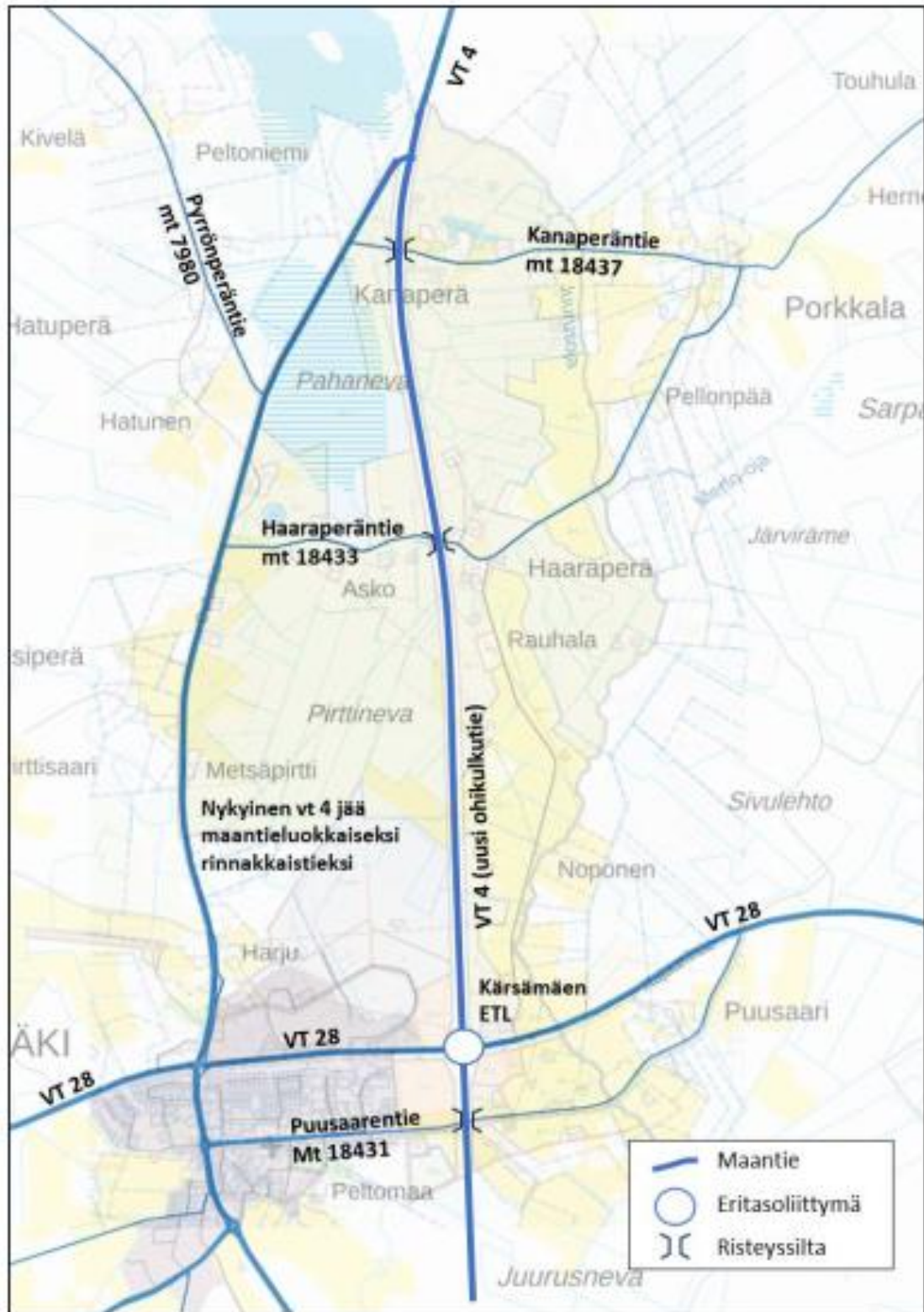
Yleiskaavatyön liikenneverkon keskeisenä lähtökohtana ja merkittävänä muutoksena nykytilanteeseen on Kärsämäen ohikulkutie, joka sijoittuu nykyisen valtatie 4 ja Kärsämäen taajaman itäpuolelle maakuntakaavan varauksen mukaisesti. Valtatie 4 rakennetaan uuteen maastokäytävään noin 10 km osuudella ja se lyhentää valtatie 4 pituutta nykyiseen verrattuna noin 1 kilometrin. Ohikulkutie on enimmillään noin 1,5 km päässä nykyisestä valtatiestä 4.

Kärsämäen ohikulkutiestä on laadittu yleissuunnitelma ja tiesuunnitelma 1990-luvulla, ja ohikulkutien eteläosa on esitetty voimassa olevassa Kärsämäen keskustan yleiskaavassa. Vuonna 2023 valmistuneessa Vt 4 Pyhäjärvi-Pulkkila toimenpideselvityksessä sekä yleiskaavatyön kanssa samanaikaisesti laadittavassa Vt 4 ja 28 Kärsämäen eritasoliittymän aluevaraussuunnitelmassa Kärsämäen ohikulkutielinjaus on yleiskaavan ja vanhojen suunnitelmien mukainen.

Nykyinen valtatie 4 jää ohikulkutien kohdalla maantieluokkaiseksi rinnakkaistieksi. Se liittyy ohikulkutiehen etelä- ja pohjoispäissä tasoliittymien. Ohikulkutien keskivaiheilla, valtatie 28 kohdalla on valtateiden 4 ja 28 eritasoliittymä, jonka kautta Kärsämäen taajama on tasoliittymien lisäksi saavutettavissa valtatieltä 4. Ohikulkutien kohdalla muut risteävät maantiet alittavat valtatie 4 risteyssiltojen kautta.

Ohikulkutielle on suunniteltu ohituskaistaparit eritasoliittymän molemmin puolin. Katuverkon osalta muutokset ovat vähäisempiä. Uusi maankäyttö valtatie 28 varressa kytketään valtatiehen 28 nykyisten ja uusien tasoliittymien kautta. Liittymäpaikat on määritetty Vt 4 ja 28 Kärsämäen eritasoliittymän aluevaraussuunnitelmassa. Teollisuusalueen laajentaminen edellyttää katuverkon laajentamista teollisuusalueen pohjoisosassa.

2.2.2026



Kuva 8. Tavoitetieverkko suunnittelualueella (WSP 2025)

2.2.2026

Liikenne-ennuste 2050

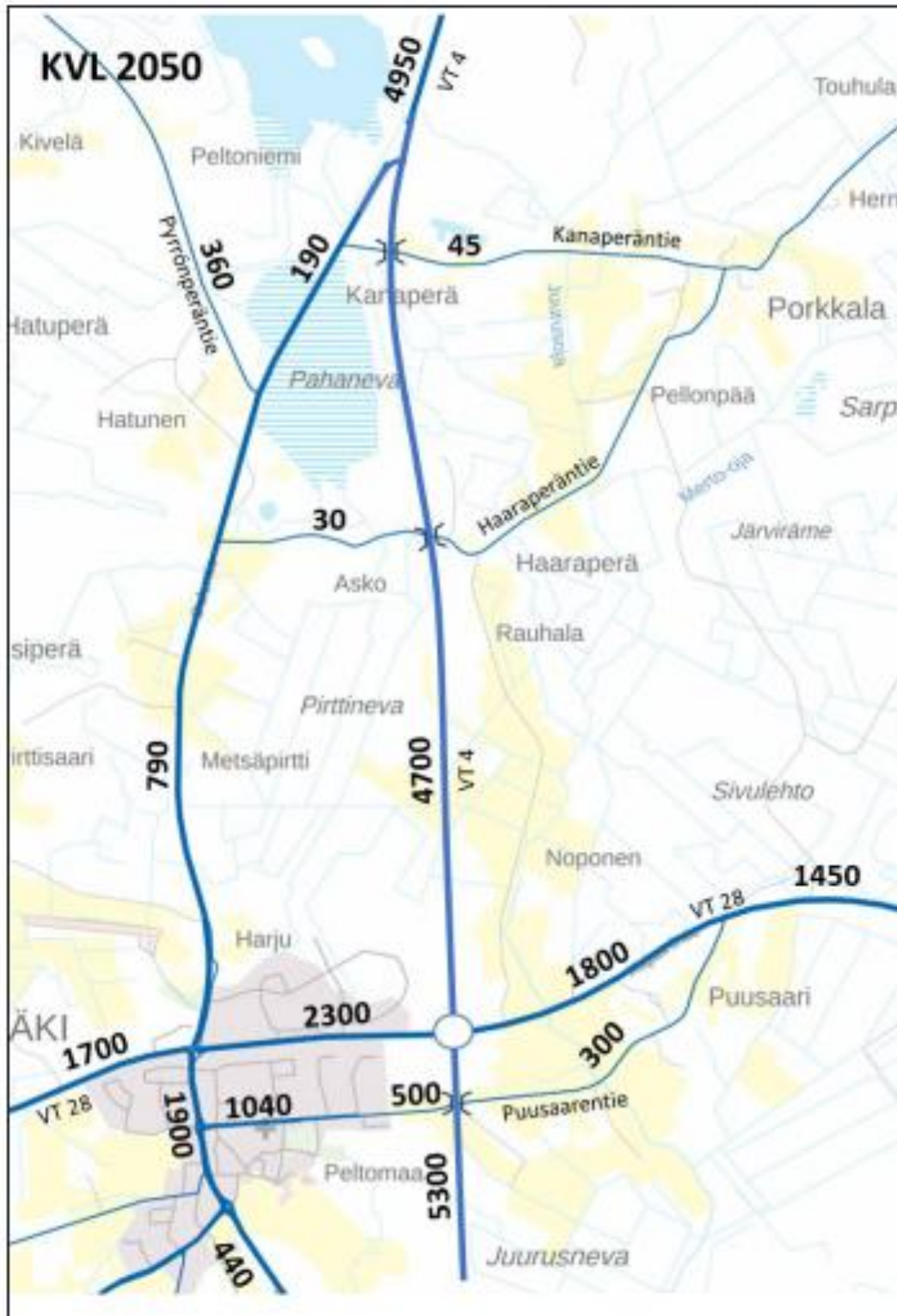
Liikenne-ennuste vuodelle 2050 on laadittu valtakunnallisen tieliikenne-ennusteen (v. 2022) kasvukertoimiin perustuen. Uuden maankäytön synnyttämä liikenteen kasvu on arvioitu Liikennetarpeen arviointi maankäytön suunnittelussa -ohjeen matkatuotosarvioita hyödyntäen samanaikaisesti käynnissä olevan asemakaavamuutoksen tietojen mukaisesti.

Ennusteliikennemääriin liittyy poikkeuksellisen suurta epävarmuutta johtuen suurista liikenneverkollisista muutoksista ja maankäytön toteutumiseen liittyvästä epävarmuudesta. Liikennemäärämuutosten suuruusluokkia ja vaikutuksia pystytään kuitenkin arvioimaan.

Kärsämäen läpi kulkevalla nykyisellä valtatiellä 4 liikenne vähenee merkittävästi, kun uusi ohikulkutie rakennetaan. Nykyiselle valtatielle jää pääasiassa paikallista liikennettä sekä vähäistä ohiajavaa liikennettä reittivalinnoista riippuen. Nykyisellä valtatielinjalla liikennemäärät ovat suurimmillaan keskustan kohdalla, ja pienimmät liikennemäärät ovat etelä- ja pohjoispäissä, joissa tie erkanee ohikulkutiestä.

- Suurimmat liikennemäärät, myös raskaan liikenteen määrät, ovat valtatie 4 uudella ohikulkutiellä.
- Valtatie 28 liikennemäärä kasvaa nykyisen vt4:n ja uuden ohikulkutien välisellä osuudella. Liikenteen kasvu aiheutuu erityisesti uudesta maankäytöstä valtatie 28 läheisyydessä sekä liikenneverkkomuutoksesta liikenteen suuntautuessa valtatie 28 kautta valtatielle 4.
- Puusaarentien liikenne lisääntyy todennäköisesti jonkin verran, jos uuden eritasoliittymän yhteyteen toteutuville palveluasemille on sujuvat yhteydet myös Puusaarentien puolelta. Puusaarentien liikenteen lisäys aiheutuu pääasiassa paikallisesta liikenteestä.
- Muilla väylillä liikennemäärissä ei ole odotettavissa merkittäviä muutoksia yleiskaavan maankäytöstä tai liikenneverkosta johtuen.

2.2.2026



Kuva 9. Ennusteliikennemäärät (KVL, ajon./vrk) suunnittelualueella (WSP 2025)

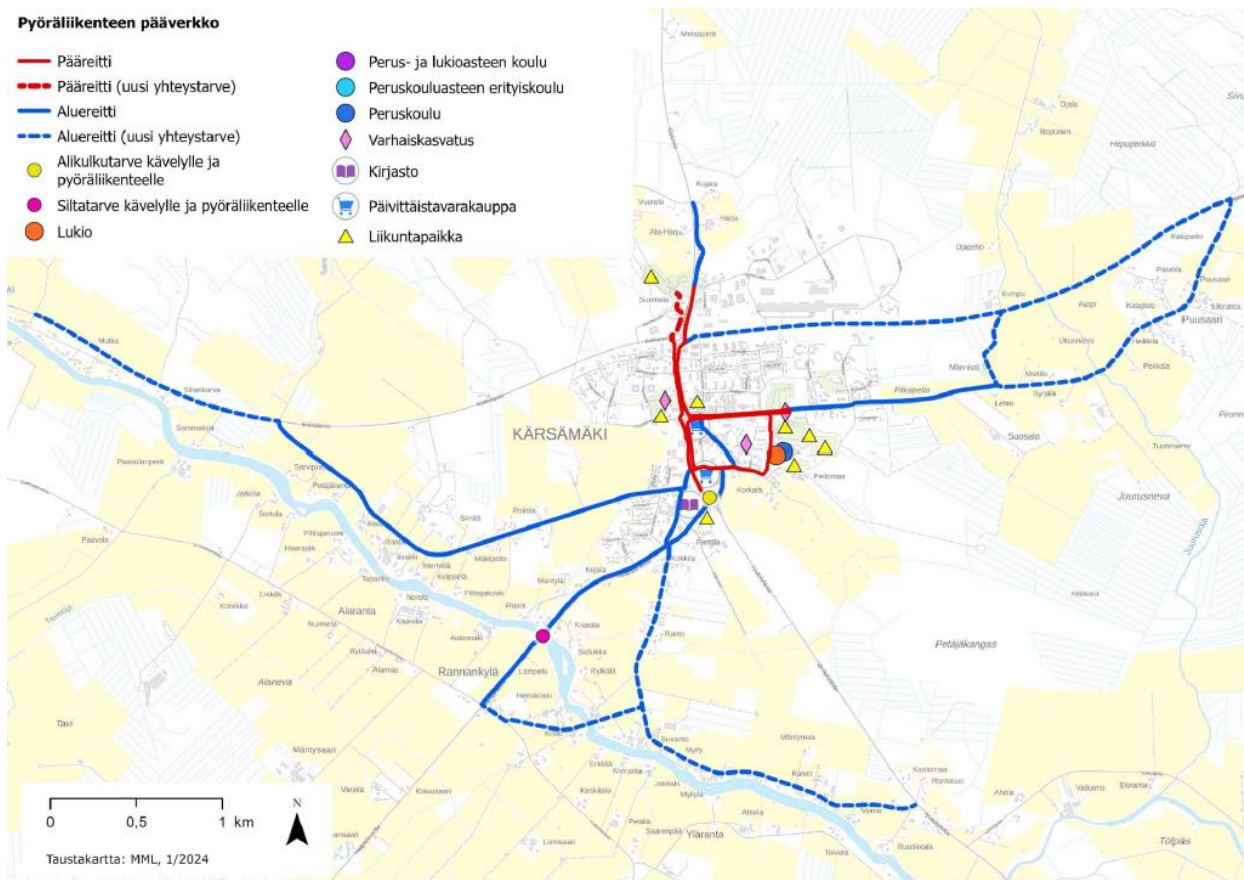
2.2.2026

Jalankulku ja pyöräily

Kärsämäelle on laadittu kävelyn ja pyöräiliikenteen edistämishjelma (Ramboll 2024). Edistämishjelman mukaisesti tavoitteena on luoda kaikille avoin, ympärivuotisesti toimiva liikumisympäristö, joka innostaa terveelliseen elämäntapaan, tukee liikenneturvallisuutta ja vahvistaa yhteisöllisyyttä. Vuoteen 2030 mennessä Kärsämäellä on tavoitteena kasvattaa kävelen ja pyöräillen tehtävien matkojen määrää 30 prosentilla valtakunnallisen tavoitteen mukaisesti.

Kärsämäen kävelyn ja pyöräiliikenteen edistämishjelman pitkän tähtäimen tavoitevuosi on 2040. Suunnitelma sisältää taustatietoja kävelyn ja pyöräiliikenteen edistämisen hyödyistä, suunnittelulogiikasta, asukkaiden näkemyksistä, pyöräiliikenteelle asetetut tavoitteet, olosuhteiden ja maankäytön kehittämistä ohjaavan pyöräiliikenteen pääverkon ja kävelyn ydinalueen ja —reittien määrittelyn. (Ramboll 2024).

Suunnittelualueutta koskien pyöräiliikenteen pääverkkoon kuuluu Puusaarentien aluereitti ja uutena yhteystarpeena Kajaanintie sekä nämä pohjois-eteläsuuntaisesti yhdistävä Kumpu-Lehto-yhteysreitti.



Kuva 10. Pyöräiliikenteen pääverkko Kärsämäellä (Ramboll 2024).

2.2.2026

2.5 Kunnallistekniikka

Suunnittelualueella on olemassa oleva kunnallistekniikka asemakaavoitetulla teollisuusalueella. Lisäksi vesijohtoverkosta on suunnittelualueen keski- ja pohjoisosassa Kummuntien, Haaraperän ja Kanaperän alueilla. Myös sähköverkko kattaa suunnittelualueen rakennetut osat.

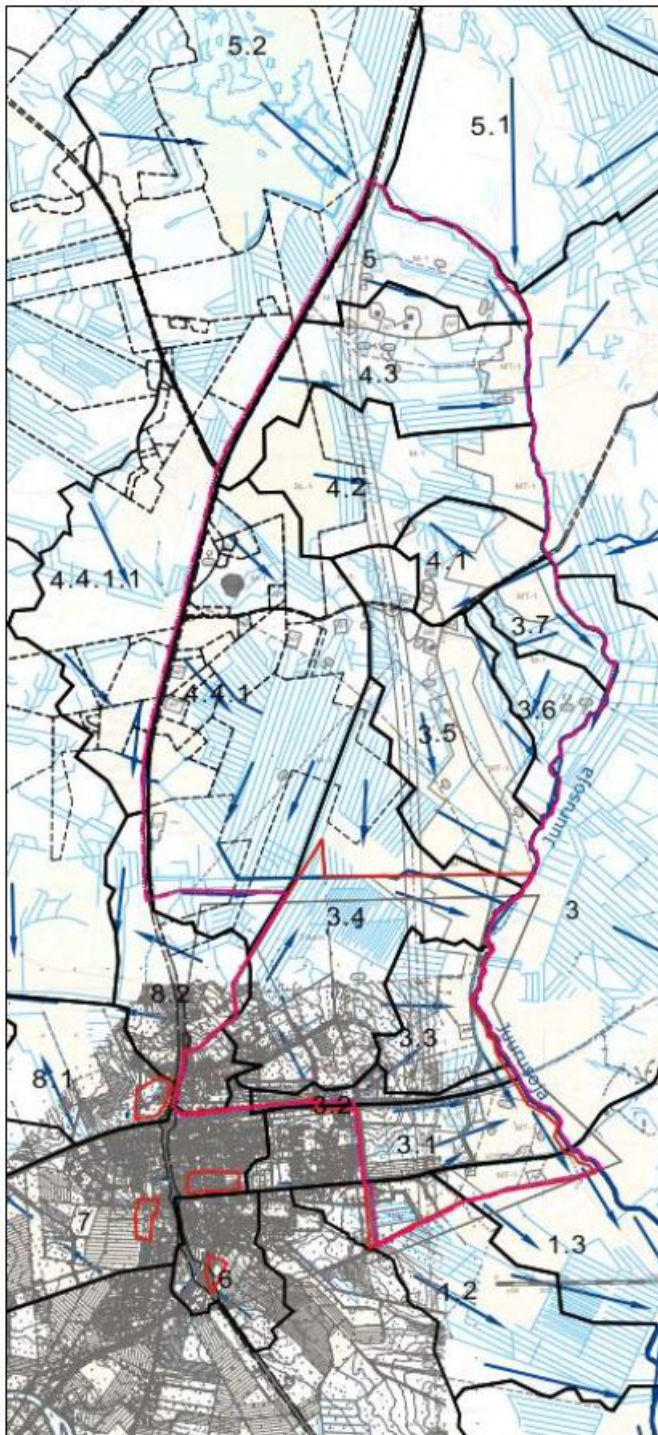
2.6 Hulevedet

Kaavatyötä varten on laadittu hulevesiselvitys (FCG 2025), joka kaavaselostuksen liitteenä. Työssä tarkastellaan alueella suunnitellun asemakaavan ja yleiskaavan vaikutusta hulevesiin. Suunnittelussa pyritään ehkäisemään hulevesien ympäristölle ja kiinteistöille aiheuttamia haittoja.

Alueella ei ole hulevesiverkosta, joskin alueella on paikoin muutamia hulevesirumpuja. Alueen hulevedet virtaavat ajo-ojia pitkin Juurusojaan. Asemakaava-alueen länsipuolen alueiden hulevedet virtaavat länteen Sammalojaan.

Asemakaavoitettavan/asekaavoitetun alueen maankäyttö muuttuu läpäisemättömämmäksi asfaltin lisääntymisen myötä. Asfalttia tulee olemaan 29 % hankealueella. Alueen peltoalue poistuu ja metsäalue vähenee selvästi. Viheralue tulee pysymään samansuuruisena. Lisäksi alueelle tulee kivettyä alueita. Yleiskaava-alueen maankäyttö muuttuu hiukan. Alueelle tulee enemmän asfalttia ja viheralue, pelto ja metsä vähenee.

2.2.2026



Kuva 11. Osavaluma-alueet ja virtaussuunnat.

Osavaluma-alueen 3.3 teollisuuskiinteistöjen hulevedet johdetaan länteen hulevesiverkostoon, vaikka nykyisellään maasto viettäisi itään Juurusojan suuntaan. Osa osavaluma-alueen 3.4 etelässä sijaitsevan laajan teollisuuskiinteistön hulevesistä johdetaan etelään

2.2.2026

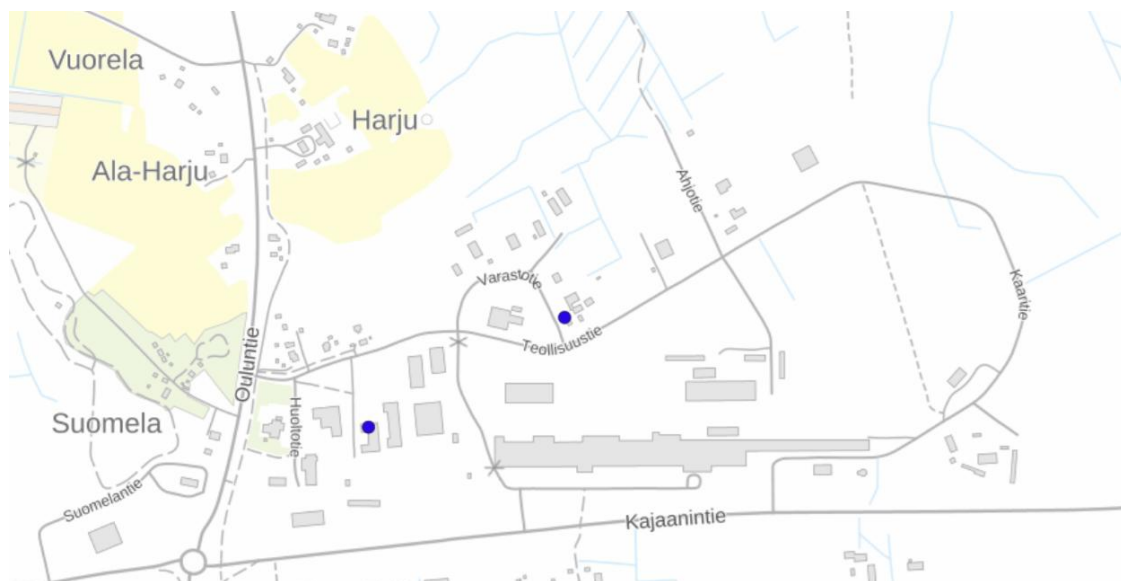
hulevesiverkoston kautta, josta ne kulkeutuvat avo-ojissa itään Juurusojaan. Muuten valuma-alueet ja virtausreitit pysyvät ennallaan. Toki nykyisiä avo-ojia muutetaan hulevesiverkostoksi. Vaikutukset virtausreitteihin jäävät pääsääntöisesti maltillisiksi.

Alueen merkittävin maankäytöllinen muutos on hulevesien määrään lisääntyminen asema-kaava-alueella ja rakentamisen aikainen kuormitus. Lisäksi teollisuuskiinteistöt aiheuttavat laadullista kuormitusta. Hulevesien hallinnan tavoitteena on huomioida tästä johtuva hulevesimäärien kasvu ja siitä johtuvat haasteet. Tämän takia teollisuuskiinteistöjen, toimitilakiinteistöjen ja liikerakennusten tonteille on ehdotettu viivytystä. Tilanpuutteen vuoksi hulevesien imeytys kyseisillä kiinteistöillä ei ole mahdollista. Lisäksi teollisuustonteille ohjeistetaan rakentamaan hiekan- ja öljynerotuskaivot.

2.7 Ympäristön häiriötekijät

2.7.1 Mahdollisesti pilaantuneet maa-alueet

Suunnittelualueella on kaksi maaperän tilan tietojärjestelmään rekisteröityä kohdetta (100318902 ja 100324034). Kohteet sijaitsevat teollisuusalueella.



Kuva 12. Teollisuusalueelle sijoittuvat MATTI-järjestelmän kohteet sinisellä pallolla.

2.7.2 Melu

Meluntorjuntaa ohjaavat Suomessa Valtioneuvoston päätöksen VNp 993/1992 mukaiset seuraavat melutason ohjearvot:

2.2.2026

Taulukko 1. Melutasojen ohjearvot (VNp 993/1992).

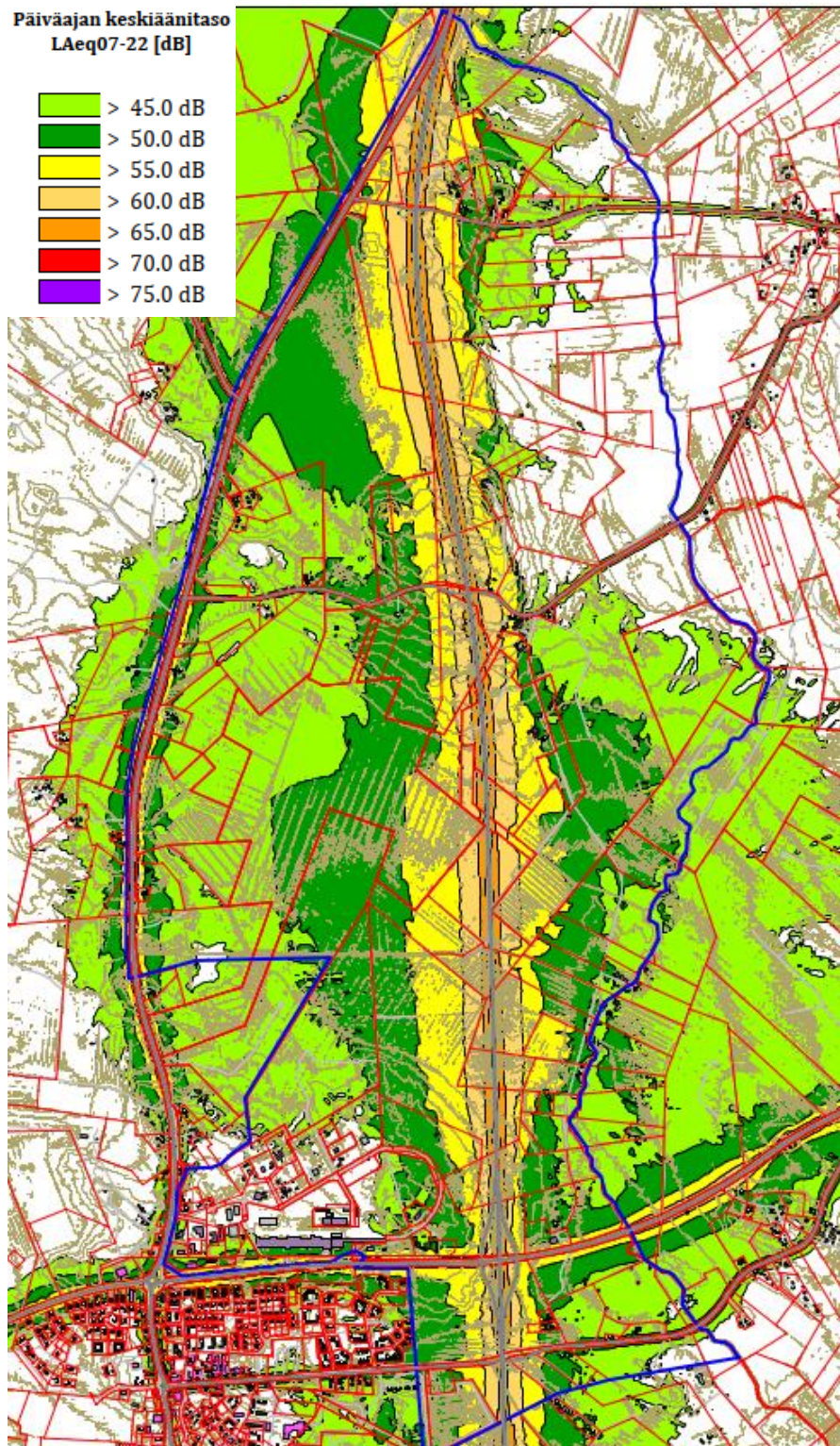
Ohjearvot ulkona	Päivä	Yö
Asumiseen käytettävät alueet, virkistysalueet taajamissa ja niiden välittömässä läheisyydessä sekä hoito- ja oppilaitoksia palvelevat alueet	55 dB	50 dB
Uudet asumiseen käytettävät alueet, virkistysalueet taajamissa sekä hoitolaitoksia ja oppilaitoksia palvelevat alueet	55 dB	45 dB
Loma-asumiseen käytettävät alueet, leirintäalueet, virkistysalueet taajamien ulkopuolella ja luonnonsuojelualueet	45 dB	40 dB

Kaavatyötä varten on laadittu meluselvitys (WSP 2025), jonka raportti on kaavaselostuksen liitteenä. Seuraavissa kuvissa on esitetty suunnittelualan tieliikenteen melu keskiäänitasona liikennemäärien ja -järjestelyiden ennustetilanteessa 2050 päivällä ja yöllä. Ennustetilanteessa uuden ohikulkutien seurauksena päiväajan ulkomelun ohjearvotaso ylittyy 9 asuinrakennuksen piha-alueilla ohikulkutien varressa.

Kaavatyötä varten on laadittu myös erillinen melulaskentaan ja melumittauksiin perustuva arvio Kärsämäen teollisuusalueen meluvaikutusten arvioinnista, joka on kaavaselostuksen liitteenä (WSP 2025). Melumittausten tarkoituksena oli selvittää Kärsämäen teollisuusalueen toimijoiden aiheuttamia meluvaikutuksia lähiympäristöön. Laskennallisessa tarkastelussa on arvioitu teollisuusalueen pohjoisosaan mahdollisesti sijoittuvan biokaasulaitoksen aiheuttamia meluvaikutuksia. Selvityksessä ympäristömelutasoja mitattiin kuudessa mittauspisteessä teollisuusalueen läheisyydessä. Lisäksi teollisuusalueen pohjoispuolelle mahdollisesti sijoittuvan biokaasulaitoksen meluvaikutuksia on arvioitu laskennallisesti.

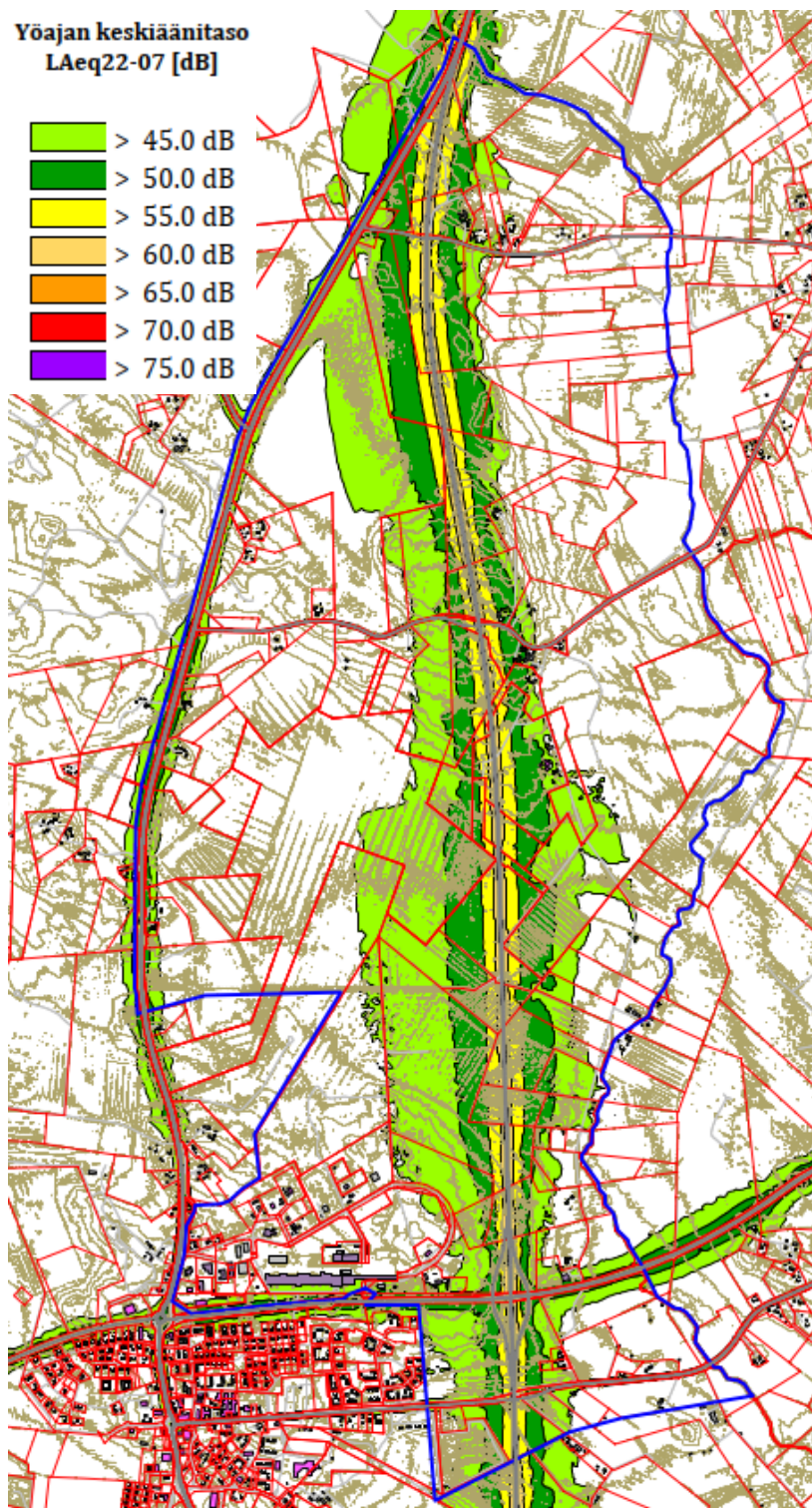
Biokaasulaitoksen aiheuttamat meluvaikutukset jäävät lähimpien asuinrakennusten osalta hyvin pieniksi. Biokaasulaitoksen aiheuttama 55 dB keskiäänitaso leviää noin 200 metrin etäisyydelle laitoksesta ja lähimpiin asuinrakennuksiin on matkaa noin 800 metriä. Teollisuusalueella mitatut melutasot vaihtelevat välillä 40–50 dB (LAeq), suurimmat melutasot kohdistuvat mittauspaikoille MP5 ja MP6, jotka sijaitsevat lähimpänä teollisuusrakennuksia sekä läpikulkevaa teollisuustietä. Analyysien perusteella teollisuusalueen aiheuttama melu mittauspaikoilla ei ollut impulssimaista tai kapeakaistaista. Teollisuusalueelle sijoittuvien teollisten toimintojen aiheuttamia meluvaikutuksia voidaan tarvittaessa säädellä toimintojen ympäristöluvuissa, jotta voidaan varmistaa, että asuinalueisiin ei kohdistu valtioneuvoston päätöksen (VNP 993/1992) ylittäviä melutasoja.

2.2.2026



Kuva 13. Päiväajan keskiäänitaso liikennemäärien ja -järjestelyiden ennustetilanteessa 2050. (WSP 2025)

2.2.2026



Kuva 14. Yöajan keskiäänitaso liikennemäärien ja -järjestelyiden ennustetilanteessa 2050 (WSP 2025)

2.2.2026

2.7.3 Suuronnettomuusvaara

Kaavassa osoitetaan nykyisen teollisuusalueen pohjoispuolelle uusi T/kem-alue, minkä vuoksi kaavatyötä varten on laadittu erillinen T/kem-kaavaselvitys, joka on kaavaselostuksen liitteenä (FCG 2025). Selvityksessä tarkastellaan nykyisellään tiedossa olevan toimijan, alueelle suunnitellun biokaasulaitoksen toimintaa ja sen aiheuttamaa vaaraa (onnettomuuske-naariot) sekä esitetään karttakuvauksia riskeistä. Varsinaista tuotantoprosessia ei kuvata tar-kemmin. Räjähdysherkkien kohteiden suunnittelussa tulee toimijan huolehtia riittävästä rä-jähdyriskien arvioinnista sekä tarvittaessa kemikaalivuotojen mallintamisesta. Muista alu-een toimijoista ei ole vielä tietoa, mutta useamman tontin sisältävän T/kem-korttelialueen sisäisiä järjestelyjä ja tonttien käyttörajoitteita on käsitelty yleisellä tasolla.

Seveso-direktiivi ja sen toimeenpano Suomessa

Suomessa Seveso III -direktiivi on toimeenpantu pääasiassa kemikaaliturvallisuuslailla (390/2005) ja sen nojalla annetuilla asetuksilla, kuten valtioneuvoston asetuksella vaarallisten kemikaalien käsittelyn ja varastoinnin turvallisuusvaatimuksista (685/2015). Toimeenpa-noon liittyy myös alueidenkäyttölaki (132/1999), joka velvoittaa huomioimaan suuronnetto-muusvaaran kaavoituksessa. Direktiivin toimeenpanosta ja valvonnasta Suomessa vastaa Turvallisuus- ja kemikaalivirasto (Tukes) yhteistyössä pelastusviranomaisten, ELY-keskusten ja kuntien kanssa.

Käytännössä Seveso III -direktiivi velvoittaa laitoksia, joissa käsitellään suuria määriä vaaral-lisia kemikaaleja, laatimaan turvallisuusjohtamisjärjestelmän, turvallisuusselvityksen sekä si-säisen ja ulkoisen pelastussuunnitelman. Lisäksi se edellyttää viranomaisten ja toiminnanhar-joittajien välistä yhteistyötä, riskien arviointia maankäytön suunnittelussa sekä tiedottamista väestölle mahdollisista riskeistä ja toimintaohjeista onnettomuustilanteissa. Näiden toimen-piteiden avulla varmistetaan, että suuronnettomuusriskit tunnistetaan ja hallitaan tehok-kaasti sekä ihmisille että ympäristölle turvallisella tavalla.

Maankäytön ja turvallisuusvaikutusten yhteensovittaminen

Huomioitavat onnettomuusvaikutukset

Valtioneuvoston asetus vaarallisten kemikaalien teollisen käsittelyn ja varastoinnin turvalli-suusvaatimuksista (856/2012) täydentää vaarallisten kemikaalien ja räjähteiden käsittelyn turvallisuudesta annettua lakia (390/2005). Kyseessä olevan ns. turvallisuusvaatimusasetuk-sen mukaan on otettava huomioon terveys- ja ympäristövaikutukset sekä vaikutukset pohja-veteen ja infrastruktuuriin, ja se ohjaa maankäytön ja turvallisuusvaikutusten yhteensovitta-mista.

2.2.2026

Terveysvaikutukset

Turvallisuusvaatimusasetuksen (856/2012) 8 § toteaa seuraavaa kemikaaleista aiheutuvan terveysvaaran huomioon ottamisesta sijoituksessa: ”Tuotantolaitos on sijoitettava sitä ympäröiviin rakennus- ja muihin kohteisiin nähden siten, että tuotantolaitoksessa tapahtuvan, 5 §:ssä tarkoitetun onnettomuuden vaikutusalueella olevilla ihmisillä on mahdollisuus päästä suojaan tai poistua alueelta ilman, että heille aiheutuu siitä vakavia vammoja.

Sijoituksessa on otettava erityisesti huomioon ihmisten ja väestön terveyden kannalta erityisen herkäät kohteet, kuten hoitolaitokset, terveyskeskukset, ostoskeskukset, koulut, päiväkodit, kokoontumistilat ja -alueet sekä asuinalueet ja muut kohteet, joissa voi samanaikaisesti olla suuri joukko ihmisiä ja joista poistuminen tai joissa suojautuminen voi olla onnettomuus-tilanteissa erityisen hankalaa.”

Ympäristövaikutukset

Turvallisuusvaatimusasetuksen (856/2012) 9 § toteaa seuraavaa kemikaaleista aiheutuvan ympäristövaaran huomioon ottamisesta sijoituksessa luontokohteiden ja virkistysalueiden läheisyyteen: ” Tuotantolaitos on sijoitettava sitä ympäröiviin luontokohteisiin ja virkistysalueisiin nähden siten, ettei tuotantolaitoksessa mahdollisesti tapahtuvan, 5 §:ssä tarkoitetun onnettomuuden seurauksena voi olla

- 1) alueen suojelutavoitteita vaarantavaa vahinkoa luonnonsuojelulain (1096/1996) nojalla perustetuille luonnonsuojelualueille tai Natura 2000 -verkostoon kuuluville alueille taikka muille vastaaville luonnon monimuotoisuuden säilyttämisen kannalta keskeisille alueille;
- 2) virkistyskäyttöön tarkoitettujen maa-alueiden, vesistöjen ja muiden vesialueiden käyttömahdollisuuksien huomattava heikkeneminen.”

Pohjavesi

Turvallisuusvaatimusasetuksen (856/2012) 10 § toteaa seuraavaa pohjaveden suojelun huomioon ottamisesta sijoituksessa: ”Tuotantolaitoksen sijoituksessa tärkeällä tai muulla vedenhankintaan soveltuvalla pohjavesialueella tai sen läheisyydessä on varmistuttava, ettei tuotantolaitoksessa mahdollisesti tapahtuvan 5 §:ssä tarkoitetun onnettomuuden seurauksena aiheudu ympäristönsuojelulain (86/2000) 8 §:ssä tarkoitettua pohjaveden pilaantumista ja ettei pohjaveteen pääse vesiympäristölle vaarallisista ja haitallisista aineista annetun valtioneuvoston asetuksen (1022/2006) 4 a §:ssä tarkoitettua ainetta.

Harkittaessa niitä kemikaaliturvallisuuslain 18 §:n 2 momentissa tarkoitettuja erityisiä, perusteltuja syitä sijoittaa tuotantolaitos pohjavesialueelle, tulee seuraavat seikat ottaa tapauskohtaisesti huomioon:

- 1) kyseisen pohjavesialueen merkitys vedenhankinnalle;

2.2.2026

- 2) tuotantolaitoksen toiminnan laatu ja laajuus sekä siellä käsiteltävien ja varastoitavien vaarallisten kemikaalien laatu ja määrä;
- 3) tuotantolaitoksella toteutettavat rakenteelliset ja käyttötekniset ratkaisut, joilla estetään vaarallisten kemikaalien kulkeutuminen pohjaveteen sekä muut järjestelmät, joilla mahdolliseen pohjavesivahinkoon johtavan inhimillisen toiminnan mahdollisuus pyritään eliminoimaan;
- 4) alueen maaperän laatu ja hydrogeologiset olosuhteet sekä tuotantolaitoksessa valmistettavien, käsiteltävien ja varastoitavien kemikaalien sekä 5 §:ssä tarkoitettujen onnettomuuksien seurauksena mahdollisesti syntyvien aineiden käyttäytyminen ja vaikutukset ympäristössä;
- 5) tuotantolaitoksen toimintaan liittyvien kuljetusten tarve ja mahdollisten kuljetuksiin liittyvien vahinkojen ja onnettomuuksien vaikutukset lähialueen pohjavesiin.”

Infrastruktuuri

Turvallisuusvaatimusasetuksen (856/2012) 11 § toteaa seuraavaa yhdyskuntien toiminnan kannalta keskeisten toimintojen ja kohteiden huomioon ottamisesta sijoituksessa: ”Tuotantolaitos on sijoitettava sitä ympäröiviin rakennus- ja muihin kohteisiin nähden siten, ettei tuotantolaitoksessa mahdollisesti tapahtuvan, 5 §:ssä tarkoitetun onnettomuuden seurauksena voi olla

- 1) yhdyskuntien toiminnan kannalta keskeisten toimintojen, kuten pääliikenneväylien, vesi-, jäte- tai energianhuoltojärjestelmien taikka teollisuus- ja tuotantolaitosten tai vastaavien toiminnan huomattava häiriintyminen;
- 2) kulttuurihistoriallisesti arvokkaiden rakennusten, rakennelmien tai puistojen taikka vastaavien kohteiden sekä muinaismuistolailla (295/1963) suojeltujen kohteiden vahingoittuminen pysyvästi taikka pitkäaikaisesti.”

Muut huomioitavat asiat (Tukes, 2025)

Kiinteille ja nestemäisille hapettaville aineille laaditaan tapauskohtaisesti aineominaisuuksiin ja sijoituspaikan tietoihin pohjautuvat skenaariot, joita voidaan hyödyntää leviämistarkasteleissa. Nestemäisille hapettaville kemikaaleille voidaan soveltaa säiliöiden sijoituksen osalta Turvallisuus- ja kemikaaliviraston (TUKES) laatimaa, syövyttävälle, ympäristövaarallisille ja hapettaville nesteille esitettyä yhteistä säiliöiden suojaetäisyydestaulukkoa. Suositeltavaa on kuitenkin laatia hapettaville kaasuille, kuten hapelle, skenaariot ja arviot. Esimerkiksi happiviraston ja siihen liittyvän jakeluverkoston tapauksessa tarkastelun lähtökohtana voidaan käyttää kaasumaisen hapen suurimman massavirtauksen aiheuttavaa putkirikkoa.

Suuronnettomuustilanteisiin tulee varautua turvallisuusselvityksissä ja sisäisissä pelastussuunnitelmissa. Suuronnettomuuksien laajuutta ja vaikutuksia arvioitaessa pyritään

2.2.2026

3.1 Kallio- ja maaperä sekä pinnanmuodot

Selvitysalueen kallioperä on pääosin graniittia. Pohjoisrajalla esiintyy granodioriittia ja kvartsidioriittia. Ravinteisempia kivilajeja, vulkaniitteja, on Haaraperäntien molemmin puolin, jonne alueen rehevimät metsätyypit sijoittuvat.

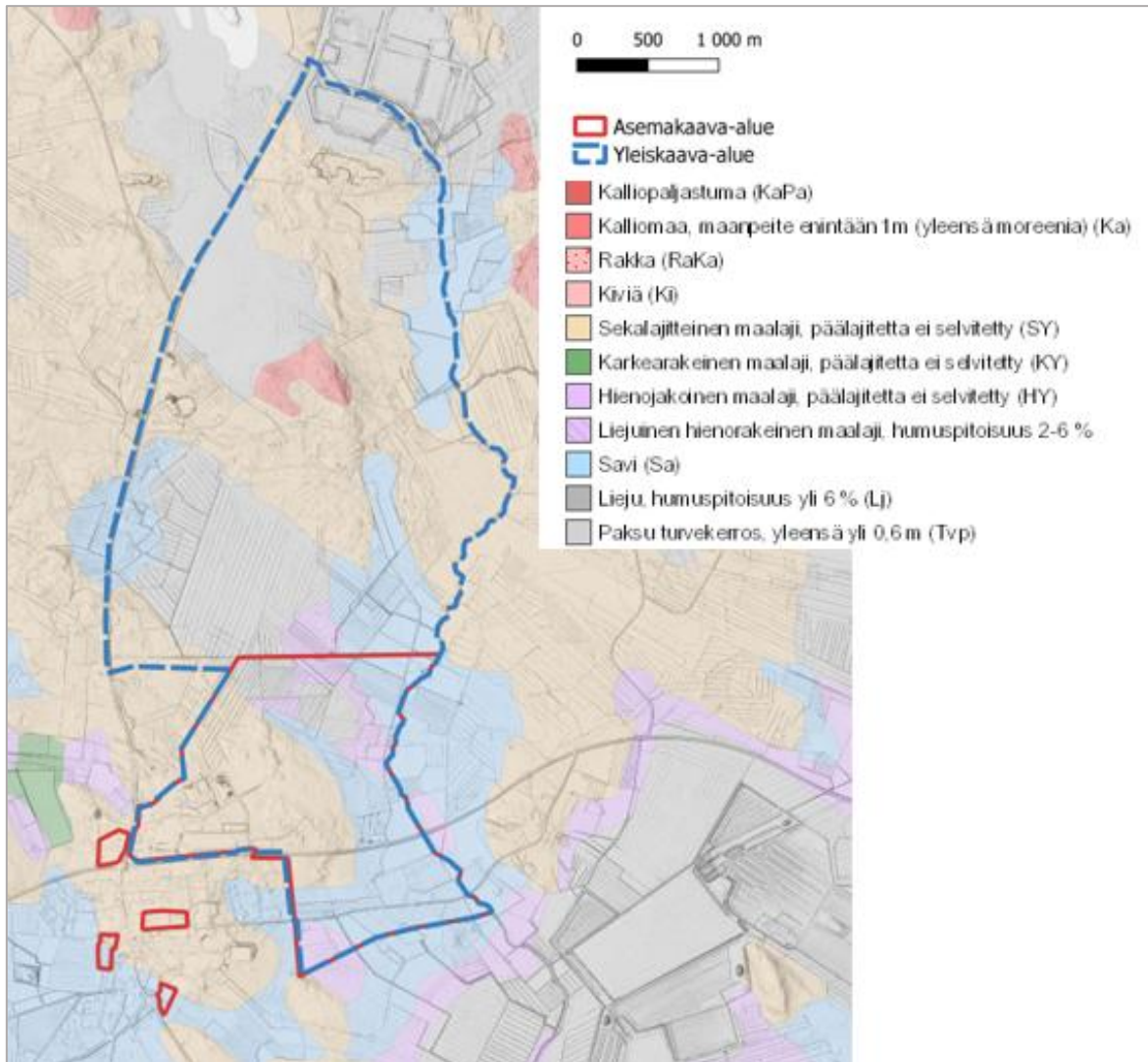


Kuva 16. Selvitysalueen kallioperä on pääosin graniittia (punainen rasteri). Lisäksi esiintyy vulkaniitteja (harmaa rasteri), paragneissiiä (sininen rasteri) sekä granodioriittia ja kvartsidioriittia (keltainen rasteri).

Yleiskaava-alueella maaperä on paksua turvekerrosta, sekalajitteista maalajia ja savea. Yleiskaava-alueelle on esitetty suurimmaksi osaksi maa- ja metsätalousvaltaista toimintaa, joten huono kantavuus ei tuota ongelmia. Alueelle sijoittuvat pientalot on kaavoitettu

2.2.2026

sekalajitteiselle maalajille. Alueen korkeuserot vaihtelevat yleiskaava-alueella 120 mpy – 105 mpy välillä. Alue viettää idän suuntaan Juurusojaan.



Kuva 17. Selvitysalueen maaperä sekä maanpinnan muodot.

2.2.2026



Kuva 18. Yleiskaava-alueen topografia (hulevesiselvitys, FCG 2025)

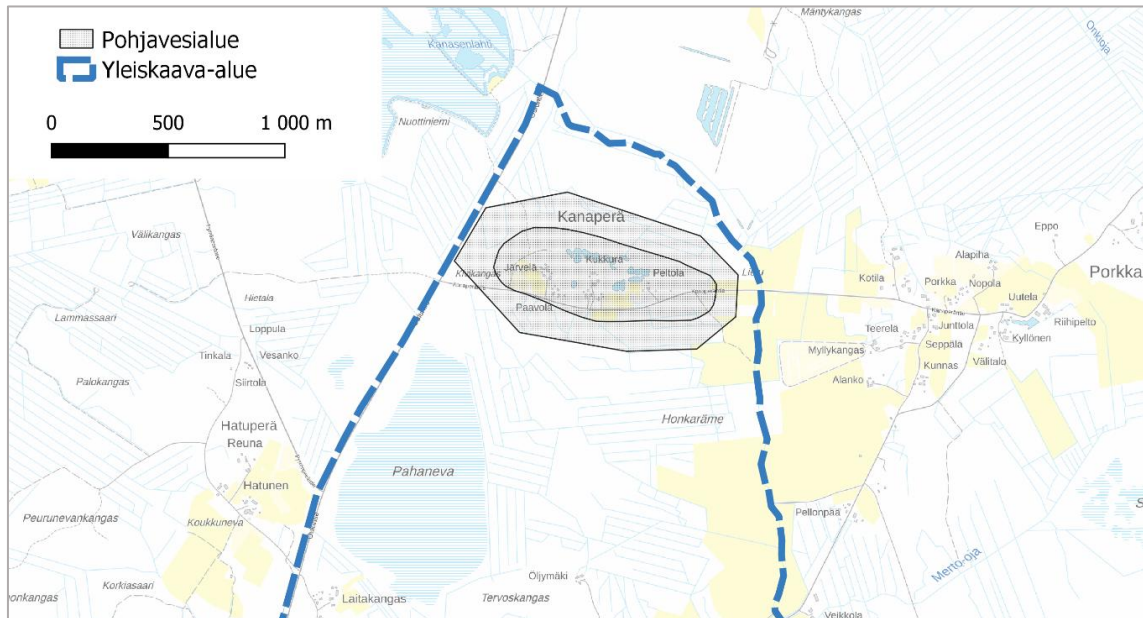
3.2 Pohjavedet ja pintavedet

Yleiskaava-alueen pohjoisosassa on luokiteltu pohjavesialue (pohjavesiluokka 2). Kanaperä-Porkkala (11317003A) on muu vedenhankintakäyttöön soveltuva pohjavesialue. Kyseinen pohjavesialue ei ole käytössä eikä tule tulevaisuudessakaan olemaan käytössä. Alueen pohjaveden laatu on huono.

Kaava-alue rajoittuu idässä Juurusojaan. Yleiskaava-alueen luoteispuolelta Juurusjärvestä alkunsa saava Juurusoja kerää läheisten pelto- ja metsäalueiden vedet ja laskee lopulta Pyhäjokeen Kärsämäen keskustan kaakkoispuolella. Juurusjärven ekologinen tila vedenlaatuluokituksessa on tyydyttävä, Juurusjoen välttävä. Vedenlaatuun vaikuttaa oleellisesti valuma-

2.2.2026

alueen maankäyttö. Runsaat metsä- ja suo-ojitukset sekä voimaperäinen maatalous kuormittavat vesistöä.



Kuva 19. Kanaperä-Porkkala pohjavesialue sijoittuu yleiskaava-alueen pohjoisosaan.

3.3 Suojelalueet

Selvitysalueella tai sen välittömässä läheisyydessä ei ole Natura 2000 -ohjelman kohteita eikä valtakunnallisiin suojeluohjelmiin kuuluvia kohteita (soiden, lintuvesien, harjujen, lehtojen, rantojen ja vanhojen metsien suojeluohjelmat). Alueen luoteisosassa valtatie molemmin puolin on valtion muu suojelualue, Pahaneva.

3.4 Kasvillisuus ja luontotyypit

Yleiskaavan selvitysalueelta ei todettu luonnonsuojelulain suojeltuja luontotyyppisiä (LSL 64 § ja 65 §) tai vesilain (VL 2 luku 11 §) suojeltuja luontotyyppisiä. Selvitysalueen luoteisosassa sijaitseva Pahaneva on valtion muu suojelualue. Selvitysalueelta ei ollut tiedossa eikä todettu muita lainsäädännöllä turvattuja kohteita (luokka 1). Suojelualueeseen rajautuvat Pahanevan ojitamattomat suoalueet luokitellaan luonnon monimuotoisuuden kannalta erityisen tärkeiksi kohteiksi (luokka 2).

Kärsämäki sijaitsee keskiboreaalisen kasvillisuusvyöhykkeen Pohjanmaan kasvimaantieteellisellä alueella. Soiden osalta selvitysalue sijoittuu Pohjanmaan aapasoiden Suomenselän ja Pohjois-Karjalan aapasuovyöhykkeelle. Kärsämäki sijoittuu karulle Suomenselän alueelle, mikä näkyy soiden runsautena, kasvillisuuden karuutena ja lajistollisena niukkuutena sekä

2.2.2026

rehevämpiä kasvupaikkatyyppien vähäisyytenä. Selvitysalueen luonnonympäristöä luonnehtivat eri-ikäiset, puustoltaan mäntyvaltaiset talousmetsät, suoluonto, viljelyalueet sekä niihin liittyvät asutut alueet. Suot ovat voimakkaasti ojitettuja. Pahaneva selvitysalueen luoteisosassa on ainoa alueen laajempi luonnontilainen suoluontokohde. Alueen pitkä asutus- ja kulttuurihistoria näkyvät kasvillisuuden kulttuurivaikutteisuutena sekä luonnontilaisten kohteiden vähäisyytenä.

3.5 Linnusto ja muu eläimistö

Selvitysalueelle ei sijoitu valtakunnallisesti (IBA), kansallisesti (FINIBA) tai maakunnallisesti (MAALI) tärkeitä lintualueita. Linnustollisesti arvokkaaksi alueeksi todettiin Pahaneva, jolla on useiden huomionarvoisten lintulajien pesimäreviirejä. Juurusojan rantapensastoissa on paikoin monimuotoinen linnusto. Alueen linnusto käsittää avoimen ja puoliavoimen kulttuuriympäristön lajistoa sekä havu- ja sekametsien yleislajistoa. Juurusojalla ja Merto-ojalla on virtavesien lohikalakanta.

3.6 Luontodirektiivin liitteen IV(a) lajit

Liito-orava

Työ sisälsi erillisen liito-oravaselvityksen. Maastonselvityksissä ei havaittu merkkejä liito-oravan esiintymisestä eikä lajista ollut aiempia havaintotietoja Lajitietokeskuksen tietokannassa.

Viitasammakko

-Viitasammakon esiintymistä ja elinympäristöpotentiaalia havainnoitiin maastonselvitysten yhteydessä. Ajankohta oli myöhäinen lajin lisääntymispaikkojen luotettavan havainnoinnin kannalta. Soidinäanteleviä koiraita tai kiivaimman kutuajan jälkeen havaittavissa olevia kuturyppäitä ei todettu lajin lisääntymispaikoiksi soveltuvilta alueilta (Kanaperän pohjavesilammikot, Juurusojan hidasvirtauksiset kasvittuneet osat). Yleiskaavassa ei osoiteta muuttuvaa maankäyttöä kyseisille alueille, joten viitasammakon lisääntymispaikoiksi potentiaaliset alueet säilyvät ennallaan.

Lepakot

Lepakoiden, etenkin pohjanlepakon esiintyminen selvitysalueella on todennäköistä, myös viiksisiipan esiintyminen on mahdollista, joskin epätodennäköistä. Pääsääntöisesti Kärämäen alueella lepakoiden yksilömäärät ovat pieniä ja lepakkotiheydet suhteellisen alhaisia. Yleisesti monipuoliset ja pienipiirteiset alueet ovat lepakoille hyviä, laajat talousmetsät huonoja. Kaava-alueen puoliavoimet ympäristöt, avoimen maiseman reuna-alueet esimerkiksi

2.2.2026

soiden ja hakkuualueiden reunoilla sekä puustoiset pihat ja puistot ovat pohjanlepakon suosimia ruokailu- ja saalistusalueita. Usein se lentää saalistaessaan erilaisia tielinjoja pitkin.

-Lepakoiden lisääntymis- ja levähdyspaikat ovat tyypillisesti vanhojen rakennusten kellareissa ja ullakoilla. Pohjanlepakon kannalta merkittävimmät alueet kaava-alueella ovat todennäköisimmin hautausmaan ympäristö sekä maalaistalojen ympäristöt esimerkiksi Haara-perän alueella. Kaavan toteutuessa lain suojaamat, kaava-alueelle mahdollisesti sijoittuvat lepakoiden lisääntymis- ja levähdyspaikat säilyvät eikä niihin kohdistu heikennyksiä, mikäli vanhoja rakennuksia ei pureta.


Muut lajit

Muista direktiivilajeista seudullisesti tarkasteltuna alueella tavataan mm. suurpetoja (karhu, susi, ilves), saukkoa sekä direktiivisudenkorennoista kirjojokikorentoa. Kaava-alueella ei ole tiedossa suurpetojen pesäpaikkoja tai saukon lisääntymis- ja levähdyspaikoiksi soveltuvia alueita. Lähin kirjojokikorenon havaintotieto on Pyhäjoen Virtalankoskelta 2,6 kilometriä selvitysalueesta etelään. Kaava-alueella ei ole lajin lisääntymis- ja levähdyspaikoiksi soveltuvia hiekka- ja kivikkopohjaisia puroja tai jokien matalavetisiä koskia. Etenkään kaavassa muuttuvan maankäytön alueelta ei ole todettu näiden lajien lisääntymis- ja levähdyspaikoiksi erityisen hyvin soveltuvia elinympäristöjä.


3.7 Luonnonsuojelullisesti arvokkaat alueet ja kohteet

Luontoselvityksessä havaittiin seitsemän arvokasta luontokohdetta, jotka sijaitsevat suunnittelualueella. Kohteet on esitetty seuraavassa taulukossa.

2.2.2026

1. Kajaanintien metsä	
Pinta-ala	0,38 ha
Arvoluokka	Luokka 4: Monimuotoisuutta tukeva kohde
Peruste	Luontotyyppi Huomionarvoiset lajit: palokärki (DIR)
Luontotyypit	Varttuneet havupuuvaltaiset tuoreet kankaat (VU/NT) Mustikkakorvet (EN/EN)
Kuvaus	<p>Pienialainen, tavallista talousmetsää monimuotoisempi metsäkuvio, jossa vanhempaa luonnontilaisen kaltaista havu-lehtipuusekametsää. Puusto on erikikäistä ja -rakenteista. Vallitsevan latvuskerroksen muodostavat kuusi, haapa ja mänty. Seassa kasvaa ylispuumäntyjä ja yksittäisiä järeämpiä haapoja, joista osa on kolopuita. Alikasvoksen muodostavat kuusi, haapa, koivu ja mänty. Puustoa on osittain harvennettu ja näillä osin on haapaa ja pihlajaa kasvavia lehtipuulaikkuja.</p> <p>Tuoreen kankaan kasvillisuudessa on kosteammilla osin myös mustikkakorven piirteitä. Kohdetta rajaavat kuusivaltaiset talousmetsät, korpimuuttumat sekä etelässä Kajaanintie.</p> <p>Kohteella on palokärjen syönnösjälkiä ja tuoreita käpytikan koloja.</p>
	

2.2.2026

2. Rauhalan lehto	
Pinta-ala:	0,38 ha
Arvoluokka	Luokka 4: Monimuotoisuutta tukeva kohde
Peruste	Luontotyyppi Huomionarvoiset lajit: pyy (DIR, VU)
Luontotyytit	Kosteat runsasravinteiset lehdot (VU/VU)
Kuvaus	Kulttuurivaikutteinen kostea lehto on osin kuusivaltaista havu-lehtipuulehtoa, osin metsitetyn pellon koivikko, joka on palautumassa lehdoksi. Varttuneen puuston vallitsevan latvuserroksen ja alikasvoksen muodostavat kuusi, mänty ja koivu. Pensaskerroksessa kasvaa mustaherukkaa ja tuomea. Kasvillisuus on kulttuurivaikutteista metsäkurjenpolvi-käenkaali-mesiangervotyypin (GOFIT) kosteaa suurruoholehtoa. Kenttäkerroksen tyypillisiä lajeja nimilajien lisäksi ovat ojakellukka, nokkonen, rönsyleinikki, huopaohdake, karhunputki, kulta-piisku, metsäalvejuuri ja metsäimarre. Vaateliaampaan lehtolajistoon kuuluvat suokeltto ja lehtotesma.
	

2.2.2026

3. Mattilan lehtokorpi	
Pinta-ala	0,41 ha
Arvoluokka	Luokka 4: Monimuotoisuutta tukeva kohde
Peruste	Luontotyyppi
Luontotyypit	Lehtokorvet (EN/VU)
Kuvaus	<p>Pienialainen, vanhojen ojitusten ympäröimä lehtokorpi ruoho- ja mustikaturvekankaiden sekä taimikon rajaaman. Vanhempi puusto on kuusi-valtaista. Latvus on eri-ikäinen ja -rakenteinen. Alikasvoksena kasvaa koi-vua, kuusta ja mäntyä. Lahopuuta on kohtalaisesti. Kenttäkerroksen val-talaji on metsäimmarre, muuta lajistoa mm. metsäalvejuuri, soreahiiren-porras, metsäkorte, käenkaali ja ojakellukka.</p> <p>Tiheät ojitukset ovat heikentäneet kohteen edustavuutta. Etenkin kor-keat ojan penkat ovat muuttaneet kohteen luonnetta.</p>
	

2.2.2026

4. Mäntylän korpi	
Pinta-ala	0,24 ha
Arvoluokka	Luokka 4: Monimuotoisuutta tukeva kohde
Peruste	Luontotyyppi
Luontotyypit	Kangaskorvet (CR/EN)
Kuvaus	Pienialainen korpikuvio kangaskorpea. Vallitsevan latvuskerroksen muodostavat kuusi ja mänty, erirakenteisen alikasvoksen kuusi ja koivu. Pensaskerroksesta kasvaa katajaa. Mätäspinoilla kasvaa mustikkaa ja puolukka, välipinoilla rahkasammalia ja metsäkortekorpea.

5. Pahaneva	
Pinta-ala	58,08 ha
Arvoluokka	Luokka 1: Lainsäädännöllä turvattu kohde (valtion muu suojelualue) /Luokka 2: Erityisen tärkeä kohde (suojelualueeseen rajautuvat suon osat)
Perusteet	Valtion muu suojelualue Luontotyypit, linnusto Huomionarvoiset lajit: kurki (DIR), pensastasku (VU), kuovi (NT), pikkukuovi, keltävästäräkki
Luontotyypit	Keskiboreaaliset aapasuot (EN/EN), isovarapurämeet (VU/NT), saranevat (VU/NT), rahkarämeet (LC/LC)
Kuvaus	<p>Pahaneva on keskeisiltä osiltaan luonnontilaista aapasuota, ja valtaosin rahkoittunutta oligotrofista lyhytkorsinevaa (OLKN). Välipinnalla kasvaa tupaswillaa, leväkköä, pullosaraa, rahkasaraa ja jokasuonrahkasammalta. Ruskorahkasammalmätillä kasvaa vaiveroa, vaivaiskoivua, juolukkaa ja lakkaa.</p> <p>Pienialaisesti suon keskiosassa on pullosaravalttaista saranevaa (SN). Pahanevan märemällä pohjoisosalla on myös rahkasammalrimpinevaa (RiN). Kenttäkerroksessa kasvaa leväkköä ja riippasaraa. Rimpineva muodostaa paikoin yhdistelmätyyppejä oligotrofisen lyhytkorsinevan ja rahkarämeen kanssa. Pahanevan luoteisosassa on kapealti vaivero-suopursuvaltaista isovarpurämettä (IR) sekä laajemmin rahkarämettä (RaR). Muutoin rämeitä esiintyy lähinnä rämemuuttumina ojitusalueilla kohteesta itään ja etelään.</p> <p>Suon reunaosat ovat kuivahtaneet ojitusten seurauksena, kasvillisuus on neva- ja rämemuuttumaa. Suon luoteispuolen halki kulkee valtatie 4 (E75).</p> <p>Pahanevalla on myös linnustollista arvoa. Suon pesimälinnustoon kuuluvat mm. kurki, isokuovi, pikkukuovi, pensastasku ja keltävästäräkki.</p>

2.2.2026



Pahanevalla vallitsevat oligotrofiset lyhytkorsinevat.



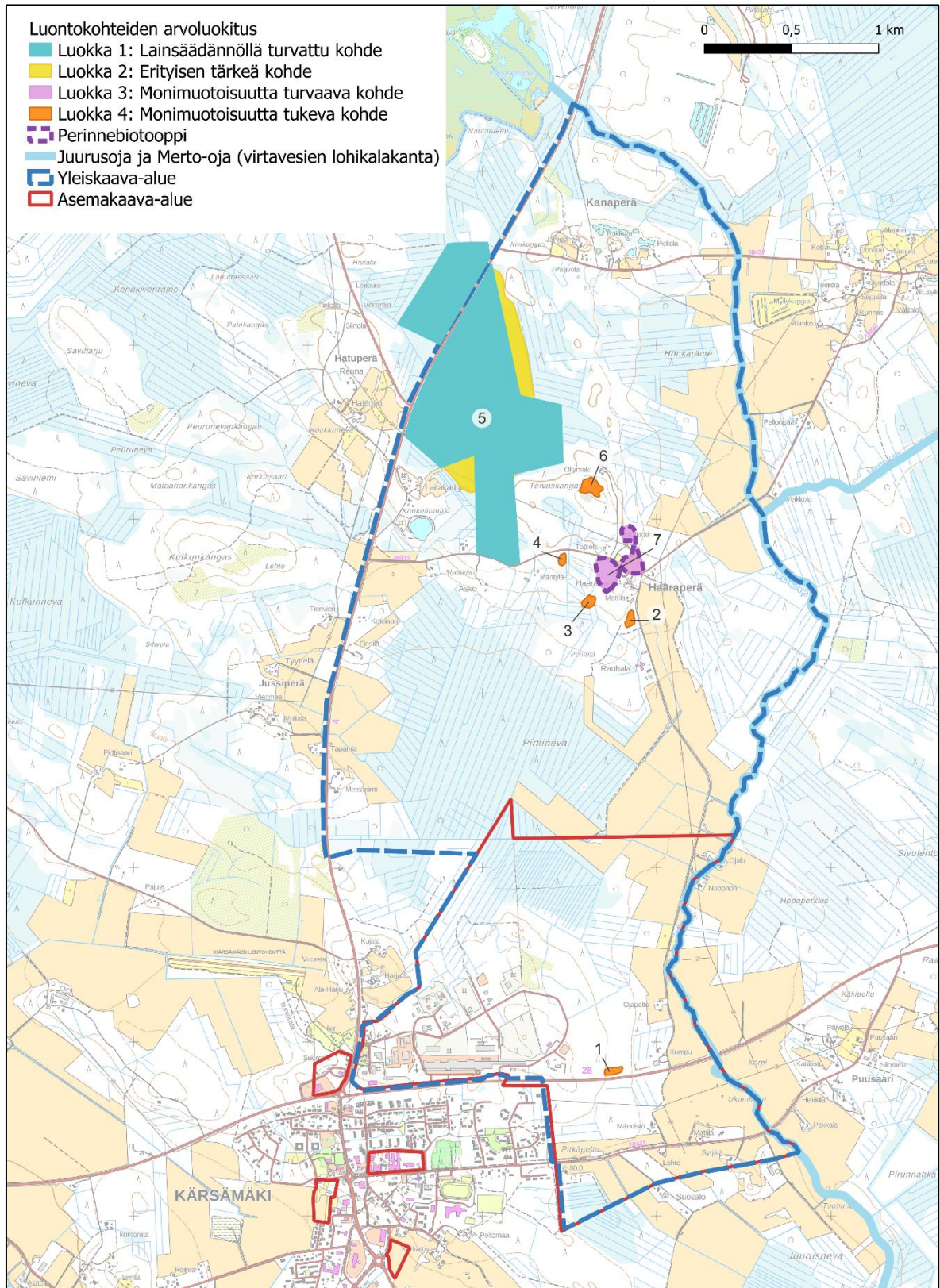
Pahanevan reunaosilla nevat vaihettuvat rämeluontotyyppeihin.

2.2.2026

6. Tervoskankaan kalliometsä	
Pinta-ala	0,92 ha
Arvoluokka	Luokka 4: Monimuotoisuutta tukeva kohde
Peruste	Luontotyyppi
Luontotyypit	Karukkokankaat (EN/EN), kalliometsät (NT/NT)
Kuvaus	Vähäpuustoinen kallioinen metsäkuvio kallioisella mäen laella. Kohde jäkälätyypin (CIT) karukkokangasta ja kalliomaata. Nuorten metsien ja taimikoiden rajaama kohde.

7. Haarasen niitty	
Pinta-ala	3,73 ha
Arvoluokka	Luokka 3: Monimuotoisuutta turvaava kohde
Peruste	Perinnebiotooppi (Uljas-järjestelmä 2024/Metsähallitus, Luontopalvelut) Luontotyyppi
Luontotyypit	Hakamaat (CR/CR), tuoreet heinäniityt (CR/CR), tuoreet pienruohoniityt (CR/CR)
Kuvaus	<p>Kohde sijaitsee Kärsämäen Haaraperällä (kpl 5.4). Haaraperäntien eteläpuolella sijaitseva osa-alue 1 on maisemallisesti kaunis sekapuustoinen haka. Harvakseltaan kasvaa tuuheita kuusia, pihlajaa ja katajaa. Niittykuvioden välissä on kivikoita. Niittykasvillisuus on vaihtelevasti tuoretta heinäniittyä ja pienruohoniittyä. Kenttäkerroksen tyypillisiä lajeja ovat karhunputki, metsäkurjenpolvi, mesiangervo, niityleinikki, kevätlehtoleinikki, huopaohdake, nurmipuntarpää, timotei, nurmilauha ja niittynurmikat. Pienruohoisilla osilla kasvavat mm. ahomatara, siankärsämö, poimulehti, lillukka, niittysuolaheinä, aho-orvokki, kultapiisku ja kumina.</p> <p>Haaraperäntien pohjoispuolella sijaitsevaa osa-aluetta 2 luonnehtivat järeitä mäntyjä kasvavat metsäsaarekkeet ja niiden väliset niittykuviot, jotka ovat pääosin tuoretta heinäniittyä. Kasvillisuus on samankaltaista tien eteläpuolisen niittykuvion kanssa. Huomionarvoisia ovat ahomataran muodostamat kasvustot.</p>

2.2.2026

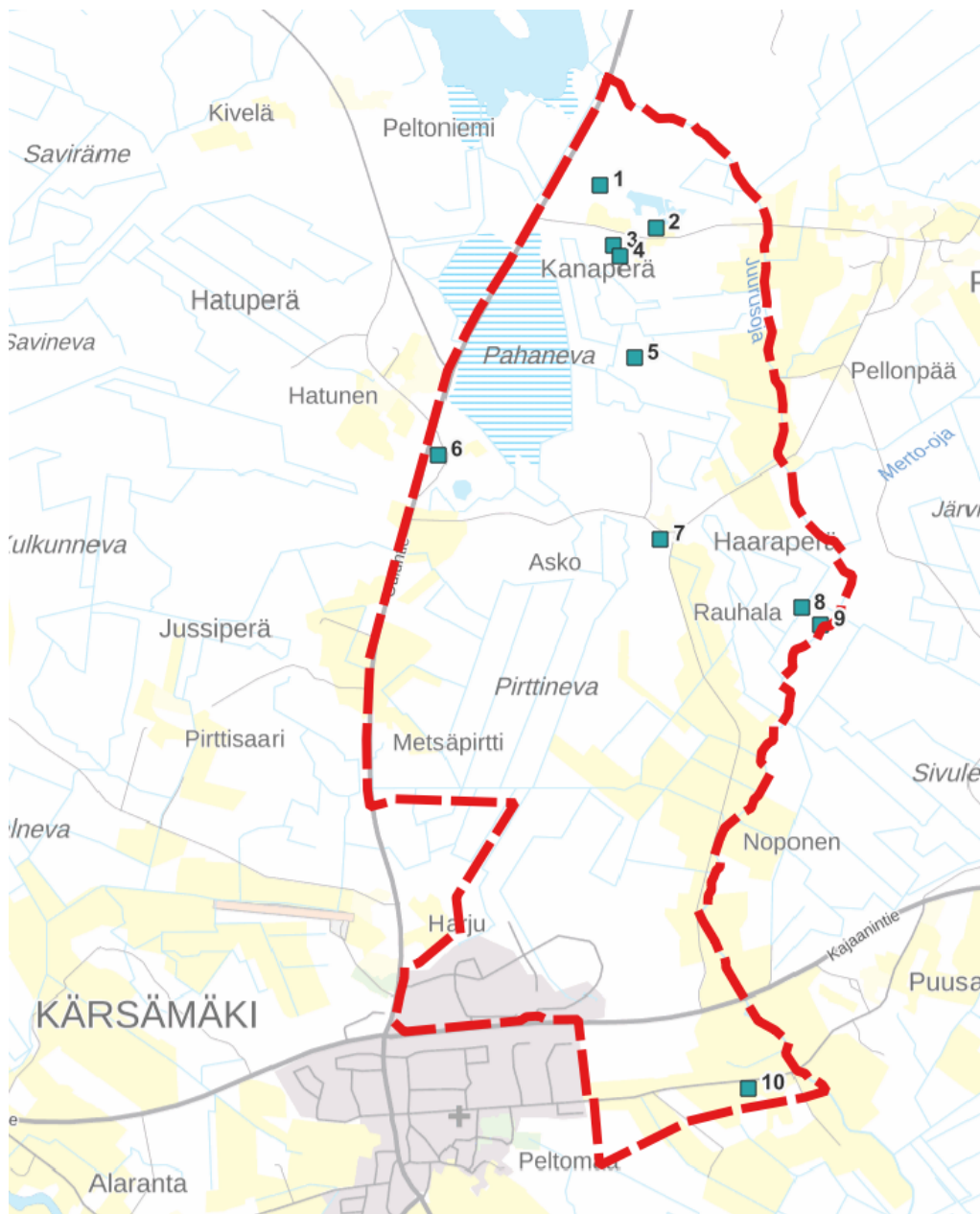


Kuva 20. Arvokkaat luontokohteet.

4 Kulttuuriympäristö

4.1 Arkeologinen kulttuuriperintö

Kaavatyötä varten laadittiin arkeologinen inventointi 2024 (Maanala). Inventoinnin yhteydessä löytyi 11 uutta arkeologista kohdetta, jotka on kuvattu seuraavassa taulukossa ja kartassa. Inventoinnin raportti on kaavaselostuksen liitteenä.



Kuva 21. Arkeologiset kohteet suunnittelualueella.

2.2.2026

Taulukko 2. Arkeologiset kohteet suunnittelualueella.

Nro	Kohdenimi	Laji	Tyyppi	Tunnus
1	Kanaperä	kiinteä muinaisjäänös	tervahaudat	1000055052
2	Kananen	muu kulttuuriperintökohde	talonpaikat	1000055118
3	Paavola 1	kiinteä muinaisjäänös	tervahaudat	1000055053
4	Paavola 2	kiinteä muinaisjäänös	tervahaudat	1000055054
5	Järvelä	muu kulttuuriperintökohde	talonpaikat	1000055055
6	Laitakangas	kiinteä muinaisjäänös	hiilimiilut	1000055056
7	Haaranen	muu kulttuuriperintökohde	talonpaikat	1000055057
8	Haaraperä 1	kiinteä muinaisjäänös	tervahaudat	1000055058
9	Haaraperä 2	kiinteä muinaisjäänös	tervahaudat	1000055059
10	Syrjälä	muu kulttuuriperintökohde	talonpaikat	1000055061

4.2 Rakennettu kulttuuriympäristö

Suunnittelualueelle laadittiin rakennuskannan päivitys- ja täydennysinventointi kesällä 2024 (FCG). Aikaisemmin Kärsämäen rakennuskantaa on inventoitu maisema- ja kulttuuriympäristöselvityksessä vuonna 2009 ja Pohjois-Pohjanmaan rakennetun kulttuuriympäristön selvityksessä vuonna 2015.

Päivitys- ja täydennysinventoinnissa yleiskaava-alueelta inventoitiin 10 kohdetta, joista neljällä katsottiin olevan paikallista rakennushistoriallista ja/tai historiallista merkitystä osana kaava-alueen kerroksellista rakennuskantaa. Kohteet on kuvattu alla. Inventoinnin raportti on kaavaselostuksen liitteenä.

1. Järvipelto, 317-402-6-51

Arvot: Kohteella on paikallista asutushistoriallista merkitystä sen ollessa yksi alueen vanhoista maatiloista. Maisemalliset arvot jäävät melko vähäisiksi: Sementtitiilinen navettarakennus näkyy Kananperäntielle, mutta vanha asuinrakennus ja uudempi asuinrakennus jäävät osittain kasvillisuuden taakse peittoon. Ympäröivät peltoalat kertovat maatilatoiminnasta. Uudemmallalla asuinrakennuksella ei ole rakennushistoriallisia tai historiallisia arvoja. Myös vanhempaa asuinrakennusta on

2.2.2026

todennäköisesti laajennettu myöhemmin. Pihapiirissä on säilynyt maatalouteen liittyvää rakennuskantaa, joka on osittain huonokuntoista.



Kuva 22. Järvipellon vanha päärakennus (Kuva: FCG 2024)

3. Pihatuomela, 317-402-6-58

Arvot: Kohteella on paikallista asutushistoriallista merkitystä sen ollessa yksi alueen vanhoista maatiloista. Maisemalliset arvot jäävät melko vähäisiksi kohteen sijaitessa melko suojaisessa ympäristössä. Päärakennus on säilyttänyt hyvin alkuperäisen ilmeensä ja jatkaa vanhojen rakennusten ketjua Kanaperäntiellä. Pihapiirin rakennukset kertovat kohteen maatilahistoriasta. Päärakennuksella on paikallisia historiallisia ja rakennushistoriallisia arvoja osana tarkastelualueen vanhempaa rakennuskantaa.



Kuva 23. Pihatuomelan päärakennus (Kuva: FCG 2024)

2.2.2026

4. Kukkura, 317-402-7-65

Arvot: Kohteella on paikallista asutushistoriallista merkitystä vanhana asuinpaikkana. Kohteen rakennushistoriallista merkitystä vähentävät asuinrakennuksessa tehdyt, sen ulkonäköä muuttaneet saneeraustoimet. Talousrakennukset ovat uudempia, eikä niillä ole rakennushistoriallisia arvoja. Kohde näkyy kohtalaisen pitkälle peltoaukean yli, mutta puusto rajaa näkymiä, eikä rakennuksilla voida katsoa olevan varsinaista maisemallista arvoa.



Kuva 24. Kukkuran vanha päärakennus (Kuva: FCG 2024)

8. Mattila, 317-402-8-52

Arvot: Kohteella on paikallista asutushistoriallista merkitystä vanhana asuinpaikkana. Kohde pihapiireineen muodostaa ehyen, hyvin hoidetun kokonaisuuden. Maisemalliset arvot jäävät melko vähäisiksi kohteen sijaitessa melko suojaisella alueella. Asuinrakennus on säilyttänyt alkuperäisen asunsa hyvin, vaikka sitä on vuosien varrella korjattu ja saneerattu.



Kuva 25. Mattilan päärakennus (Kuva: FCG 2024)

2.2.2026

Suunnittelualueelle sijoittuu pieneltä osin maakunnallisesti arvokasta Porkkalan rakennettua kulttuuriympäristöä. Aluetta on kuvattu Pohjois-Pohjanmaan rakennettu kulttuuriympäristö 2015-selvityksessä seuraavasti:

Porkkala on hyvä esimerkki perinteisestä maaseutukylästä viljelysalueineen. Kylä on pienikokoinen ja selkeästi rajautuva. Rakentaminen tukeutuu kauniisti kaartuileviin vanhoihin kyläteihin. Pihapiirit sijaitsevat harvakkona ryppäänä teiden varsilla, kylän keskipisteeksi hahmottuvan tienristeyksen ympärillä. Kylässä on vanhoja talonpoikaista rakentamisperinnettä edustavia rakennuksia sekä jälleenrakennuskaudella rakennettuja rakennuksia. Kokonaisuuteen kuuluvat viljelyskäytössä olevat peltoalueet ja niitty- ja laidunalueet, jotka ympäröivät asutusta pienehköinä lohkoina. Miljöötä elävöittävät kookkaat maisemapuut.

Pääosa kylän rakennuksista on yksittäisinä arvioituina melko tavanomaisia, mutta yhdessä ne muodostavat edustavan esimerkin perinteisestä kyläasutuksesta. Maamerkkirakennuksena kylässä erottuu 1900-luvun alussa rakennettu Porkkalan koulu. Kylässä sijaitsevien kohteiden päivitysinventointi on tekemättä.

5 Tavoitteet

5.1 Tavoiteasettelun lähtökohdat

Kaavoituksen tavoitteena on luoda edellytykset Kärsämäen elinvoiman kehittymiselle tulevaisuudessa. Kärsämäen taajama laajenee itään ja pohjoiseen kasvavan teollisuuden ja Nelostien tulevaisuudessa toteutuvan uuden linjauksen vuoksi.

Kaavoituksen tarkoitus on paikallisen elämisen laadun edistämisen lisäksi kohdentaa kehittämisen asioihin, joissa on potentiaalia laajasti maaseudun, liikkumisen, asumisen ja yritystoiminnan toimintaympäristön muuttuessa mm. puhtaan siirtymän myötä.

Tavoitteena on, että Kärsämäen yleiskaavalla vastattaisiin todellisiin yli 10 vuoden tulevaisuusnäkyymiin ja siinä osoitetut uudet aluevaraukset toteutuisivat tulevana maankäyttönä. Yleiskaavan tavoitevuotena voidaan pitää vuotta 2040.

Suunnittelun kärkitavoitteita ovat:

- teollisuuden ja muun yritystoiminnan kehittäminen
- asukkaiden ja tienkäyttäjien palveluiden kehittäminen
- ekologisiin tavoitteisiin sitoutuminen, puhtaan siirtymän hyödyntäminen
- maaseutumaisen asumisen tukeminen

5.2 Elinkeinot ja palvelut

ELY on päivittänyt vuoden 2023 aikana uuden VT4 linjauksen esisuunnitelman. Kaavamuu-
toksella pyritään mahdollistamaan elinkeinojen ja palveluiden sijoittuminen ja kehittyminen
uuden valtatielinjauksen ja sen risteysalueen läheisyydessä. VT 4 tienkäyttäjät työllistävät
käyttämällä alueen palveluita. Uuden tielinjauksen risteysalueelle on tarkoitus suunnitella
uusi liikenteen palvelukeskus huomioiden mm. sähköautojen latausmahdollisuudet ja ras-
kaan liikenteen erillisalue. Palvelukeskus palvelee myös kunnan ja lähialueiden asukkaita.

Nykyistä teollisuusaluetta pyritään laajentamaan pohjoiseen ja mahdollistamaan alueelle
vihreän siirtymän toimijoiden sijoittuminen.

Kaavatyössä huomioidaan myös maa- ja metsätalouden toimintaedellytykset, eikä niitä tar-
peettomasti rajoiteta yleiskaavalla.

6 Yleiskaava ja sen perustelut

6.1 Yleistä

Yleiskaava on laadittu huomioiden uuden VT 4 linjauksen aiheuttamat muutokset maankäytölle ja liikenteelle sekä valtatiehen liittyvien toimintojen kuten palveluiden kehittymisen tarpeet. Teollisuusalueen laajennuksella on pyritty mahdollistamaan erityisesti vihreään siirtymään liittyvien toimintojen sijoittumista alueelle.

6.2 Aluevarausten pääperustelut

6.2.1 Asuin- ja vapaa-ajanrakentaminen

AP	PIENTALOVALTAINEN ASUNTOALUE.
AM	MAATILOJEN TALOUSKESKUSTEN ALUE.
RM	MATKAILUPALVELUJEN ALUE.
RA	VAPAA-AJAN ASUMISEN ALUE.

Yleiskaavassa asumiselle osoitetut alueet on osoitettu voimassa olevan yleiskaavan ja toteutuneen tilanteen mukaisesti. Teollisuusalueen luoteisnurkassa on muutettu pieni osa voimassa olevan yleiskaavan mukaista T-alueesta AP-alueeksi alueelle toteutuneen tilanteen mukaisesti.

Lomarakennuspaikka Juurusojan rannalla on osoitettu yleiskaavassa olevan tilanteen mukaisesti. Rauhalan kieväri on osoitettu matkailupalvelujen alueen merkinnällä.

2.2.2026

6.2.2 Palvelut ja teollisuus

T

TEOLLISUUS- JA VARASTOALUE.

Alue varataan teollisuustoiminnalle ja siihen liittyvälle varastoinnille. Alueelle saa sijoittaa myös pääkäyttötarkoitusta palvelevia muita tiloja kuten toimisto- ja terminaalityloja.

TY

TEOLLISUUSALUE, JOLLA YMPÄRISTÖ ASETTAA TOIMINNAN LAADULLE ERITYISIÄ VAATIMUKSIA.

Alue varataan ympäristöhäiriöttömälle teollisuus- ja yritystoiminnalle. Alueelle saa sijoittaa myös pääkäyttötarkoitusta palvelevia muita tiloja kuten toimisto- ja terminaalityloja.

T/kem

TEOLLISUUS- JA VARASTOALUE, JOLLA ON/JOLLE SAA SIOJITTA MERKITTÄVÄN, VAARALLISIA KEMIKAALEJA VALMISTAVAN TAI VARASTOIVAN LAITOKSEN.

Alueen tarkemman suunnittelun ja toimintojen sijoittelun yhteydessä tulee ottaa huomioon toiminnan vaatimat suojaetäisyydet ja onnettomuusriskien hallinta sekä haitallisten ympäristövaikutusten ehkäisy ja lieventäminen suhteessa lähistöllä oleviin toimintoihin ja asutukseen.

T/EN

TEOLLISUUS-, VARASTO- JA ENERGIAHUOLLON ALUE.

Alue varataan teollisuustoiminnalle ja siihen liittyvälle varastoinnille sekä energiahuollolle. Alueelle saa sijoittaa myös pääkäyttötarkoitusta palvelevia muita tiloja kuten toimisto- ja terminaalityloja.

Olemassa olevaa teollisuusaluetta on laajennettu pohjoiseen T/kem-merkinnällä, jolla halutaan mahdollistaa alueelle merkittävien uusiutuvan energian hankkeiden suunnittelu ja toteutus. Merkinnän määräyksessä on huomioitu toiminnoissa mahdollisesti aiheutuvien haitallisten ympäristövaikutusten ehkäisy.

KTY-1

LIIKE-, TOIMISTO- JA TEOLLISUUSALUE

Alueelle voi sijoittaa paljon tilaa vaativan erikoistavarakaupan ja muuta alueelle soveltuvaa erikoiskauppaa sekä teollisuus-, liike- ja työpaikkatoimintoja.

Uusi liike-, toimisto- ja teollisuusalue on osoitettu olemassa olevan teollisuusalueen kaakkoiskulmaan uuden valtateiden risteysalueen viereen.

P-1

PALVELUJEN JA HALLINNON ALUE.

Alue varataan pääasiassa hallinnolle ja yksityisille palveluille kuten vähittäiskaupalle ja muille palveluille, toimistoille ja työpaikoille. Alueelle saa sijoittaa enintään 4000 k-m2 kokoisen päivittäistavarakaupan myymälän. Alueelle voidaan sijoittaa polttoaineen jakelutoimintaa ja sähkölatauspisteitä henkilöliikenteelle ja raskaalle liikenteelle.


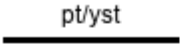









Uudet palvelujen ja hallinnon alueet on osoitettu uuden VT28 ja VT4 risteysalueen kaakkois- ja lounaiskulmaan. Aluevarauksilla halutaan mahdollistaa valtateiden liikennevirroista hyötyvien palveluiden kuten liikenneaseman tai päivittäistavarakaupan sijoittuminen uuden eritasoliittymän yhteyteen.

6.2.3 Liikenne ja infrastruktuuri

LT

MAANTIELIIKENTEN ALUE.

2.2.2026

	YHDYSTIE/KOKOOJAKATU.
	PÄÄSYTIE/YKSITYISTIE.
	UUSI PÄÄSYTIE/YKSITYISTIE.
	UUSI YHDYSTIE/KOKOOJAKATU.
	OHJEELLINEN ULKOILU- TAI VIRKISTYSREITTI.
	JALANKULKU- JA PYÖRÄILYREITTI.
	UUSI JALANKULKU- JA PYÖRÄILYREITTI.
	JALANKULUN JA PYÖRÄILYN YHTEYSTARVE.
	LIITTYMÄ.
	ALIKULKU.
	YLIKULKU.

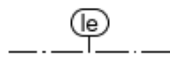
Uusi VT 4 linjaus sekä VT 4 ja VT28 eritasoliittymän alue on osoitettu yleiskaavaan VT4 aluevaraus suunnitelman mukaisesti. Uuden VT 4 linjauksen alittavat Kanaperäntie, Haaraperäntie ja Puusaarentie mikä on huomioitu yleiskaavakartalla. Uuden VT 4 linjauksen aiheuttamat muutokset oleviin liittymiin ja tieverkostoon on osoitettu punaisilla viivoilla kaavakartalle. Uusien palvelualueiden liittymien vuoksi Kummuntien nykyistä liittymäkohtaa on siirretty hieman itään päin. Lisäksi alikulkujen toteuttamiseksi olevia teiden linjoja joudutaan vähäisesti suoristamaan suunniteltujen risteyssiltojen kohdalla.

Uusia kokoojakatuja on osoitettu teollisuusalueen laajennusalueelle sekä VT28 ja Puusaarentien väliin, johon on osoitettu myös jalankulun ja pyöräilyn yhteystarve-merkintä, joka jatkuu Puusaarentietä itään. Jk/pp-yhteystarve on osoitettu myös Puusaarentieltä pohjoiseen VT28:n yli kohti KTY- ja T-alueita, jotta tämä alue olisi nykyistä paremmin saavutettavissa myös jalankulkijoille ja pyöräilijöille.

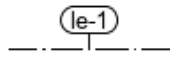
	ERITYISALUE.
	YHDYSKUNTATEKNISEN HUOLLON ALUE. Alue varataan yhdyskuntateknistä huoltoa palveleville laitoksille ja rakennelmille.

E- ja ET- merkinnöillä on osoitettu alueelle toteutuneet mastot sekä yhdyskuntateknisen huollon alueet.

2.2.2026



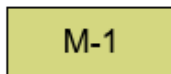
LENTOLIIKENTEEN ESTEVAPAA VYÖHYKE.
Vyöhykkeellä on rakennusten ja rakennelmien suurin sallittu korkeus 45 m.



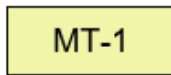
LENTOLIIKENTEEN ESTEVAPAA VYÖHYKE.
Vyöhykkeellä rakennusten ja rakennelmien korkeus ei saa ylittää nousukulmaa 1/50 kiitoradan päästä mitattuna.

Lentoliikenteen estevapaat vyöhykkeet on osoitettu voimassa olevan yleiskaavan mukaisesti kaavakartalle.

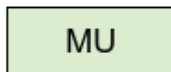
6.2.4 Maa- ja metsätalousmaat sekä virkistys



MAA- JA METSÄTALOUSVALTAINEN ALUE.
Alueella sallitaan maa- ja metsätalouteen liittyvä rakentaminen sekä haja-asutusluonteinen rakentaminen.



MAATALOUSALUE.
Alue varataan pääasiassa maatalouskäyttöön. Alueella sallitaan maa- ja metsätalouteen liittyvä rakentaminen sekä haja-asutusluonteinen rakentaminen, joka tulee ensisijaisesti sijoittaa talouskeskuksen läheisyyteen ja peltojen reuna-alueille.



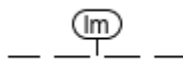
MAA- JA METSÄTALOUSVALTAINEN ALUE, JOLLA ON ERITYISTÄ ULKOILUN OHJAAMISTARVETTA.



OHJEELLINEN ULKOILU- TAI VIRKISTYSREITTI.

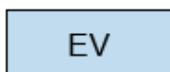
Yleiskaava-alue on keski- ja pohjoisosaltaan pääsoin maa- ja metsätalousvaltaista aluetta. MU-merkinnällä on osoitettu suunnittelualueen eteläosaan alue, jossa kulkee latu.

6.2.5 Ympäristöhäiriöt



LENTOLIIKENTEEN OHJEELLINEN MELUVAIKUTUSALUE.

Lentoliikenteen ohjeellinen meluvaikutusalue on osoitettu voimassa olevan yleiskaavan mukaisesti.

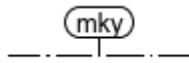


SUOJAVIHERALUE.
Alueelle saa sijoittaa meluvällejä, meluaitoja ja muita rakenteita ja istutuksia, jotka suojaavat viereisiä alueita liikenteen tai muun toiminnan aiheuttamilta haitoilta

Teollisuusalueen eteläosaan on osoitettu kapea suojaviheralue voimassa olevan yleiskaavan mukaisesti.

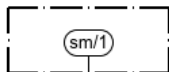
2.2.2026

6.2.6 Kulttuuri- ja luonnonympäristön suojelu



MAAKUNNALLISESTI MERKITTÄVÄ RAKENNETTU KULTTUURIYMPÄRISTÖ.

Suunnittelualueelle pieneltä osin sijoittuva maakunnallisesti arvokkaan Porkkalan rakennetun kulttuuriympäristön rajaus on osoitettu yleiskaavassa maakuntakaavan mukaisesti.

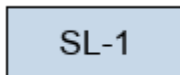


ALUEEN OSA, JOLLA SIJAITSEE MUINAISMUISTOLAILLA (295/1963) RAUHOITETTU KIINTEÄ MUINAISJÄÄNNÖS.

Kohteen kaivaminen, peittäminen, muuttaminen, vahingoittaminen, poistaminen ja muu siihen kajoaminen on muinaismuistolain nojalla kielletty. Kohdetta koskevista suunnitelmista on pyydettävä museoviranomaisen lausunto.

Numerointi viittaa kaavaselostuksen kohdenumerointiin.

Suunnittelualueelle sijoittuvat muinaisjäännökset, jotka on listattu kaavaselostuksen luvussa 4.1, on osoitettu sm-merkinnällä kaavakartalle. Kohdenumerointi viittaa kaavaselostuksen taulukkoon 2.



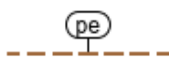
LUONNONSUOJELUALUE.

Luonnonsuojelulain nojalla valtion toimesta toteutettava alue.

Pahanevan suo on osoitettu valtion toimesta toteutettavana luonnonsuojelualueena. Alueen rajaus perustuu Valtion suojelualueiden biotooppikuviot-aineistoon. Rajaus eroaa hie-man maakuntakaavassa osoitetusta aluevarauksesta.



LUONNON MONIMUOTOISUUDEN KANNALTA ERITYISEN TÄRKEÄ ALUE.



PERINNEMAISEMA - ALUE/PERINNEBIOTOOPPI.

Alueen maankäytössä tulee ottaa huomioon kohteen maisema-, kulttuuri- ja luonnonperintöarvot.

Luonnon monimuotoisuuden kannalta erityisen tärkeät kohteet on osoitettu luo-merkinnällä kaavakartalle luontoselvityksen perusteella, siltä osin kuin ne eivät sijoitu uuden valtatielinjauksen kohdalle. Kohteet on listattu kaavaselostuksen luvussa 3.6.

Haaraperän alueelle sijoittuva perinnebiotooppi Haarasen niitty on osoitettu pe-merkinnällä kaavakartalle.



TÄRKEÄ TAI VEDEN HANKINTAAN SOVELTUVA POHJAVESIALUE.

Muu vedenhankintakäyttöön soveltuva pohjavesialue Kanaperä-Porkkala, on osoitettu pv-merkinnällä kaavakartalle.

2.2.2026

6.2.7 Muut merkinnät

— · · · · · ASEMAKAAVOITETUN / ASEMAKAAVOITETTAVAN ALUEEN RAJA.

Yleiskaava-alueen eteläosa on merkitty asemakaavoitetuksi/asemakaavoitettavaksi alueeksi. Asemakaava-aluetta on tarkoitus laajentaa nykyisestä pohjoiseen ja itään.

6.2.8 Yleismääräykset

YLEISMÄÄRÄYKSET:

Yleiskaava-alue on asemakaavoitettavan alueen ulkopuolisilta osin suunnittelutarvealuetta.

Hulevedet

Uudet alueet tulee toteuttaa siten, että muodostuu mahdollisimman vähän pintoja, jotka estävät sadevesien imeytymiseen maaperään. Alueilla suositellaan säilytettäväksi tai istutettavaksi mahdollisimman paljon kasvillisuutta ja puuston peittämiä alueita.

Pohjavesialue

Alueella on kielletty pohjaveden laatua ja määrää vaarantavat sekä maaperää pilaavat toimenpiteet. Pohjaveden laatuun tai määrään mahdollisesti vaikuttavista suunnitelluista toiminnoista (ml. maalämpöjärjestelmät) tulee pyytää Lupa- ja Valvontaviraston lausunto.

M-1- ja MT-1-alueille voidaan tutkia mahdollisuutta sijoittaa aurinkoenergian tuotantolaitoksia tai akkuvarastoja. Hankkeiden vaikutukset tulee selvittää ja arvioida tarkemman suunnittelun yhteydessä.

Melu

Uuden valtatielinjauksen tarkemman suunnittelun ja toteuttamisen yhteydessä tulee huomioida ja tarvittaessa torjua liikenteestä aiheutuva ohjearvot ylittävä melu asuinrakennuspaikoilla.

Kaava-alueen viitasammakolle soveltuvat elinympäristöt Juurusojan ja Kanaperän pohjavesilammikoiden alueella tulee huomioida näiden alueiden rakentamisen ja muun ympäristöä muuttavan toiminnan luvituksessa ja tarvittaessa selvittää viitasammakon lisääntymis- ja levähdyspaikat alueelta.

2.2.2026

7 Toteuttaminen

7.1 Yleiskaavan oikeusvaikutukset

Kaavahierarkiassa kaavan oikeusvaikutukset ja sitovuus tiukentuvat kaavan tarkentumisen myötä. Rakennustoimintaa ohjaavat oikeudellisen sitovuuden mukaisessa järjestyksessä seuraavat säädökset:

1. Alueidenkäyttölain (1999/132) ja rakentamislain (2023/751) säädökset
2. Maankäyttö- ja rakennusasetuksen (1999/895) säädökset
3. Asemakaava tai ranta-asemakaava
4. Valtuuston hyväksymä oikeusvaikutteinen yleiskaava (AKL 37 §)
5. Suomen rakentamismääräyskokoelman määräykset
6. Rakennusjärjestys
7. Vahvistettu maakuntakaava
8. Valtuuston hyväksymä oikeusvaikutuksen yleiskaava (AKL 45 §)
9. Muut suunnitelmat (esim. palstoitus suunnitelmat).

Kärsämäen keskustan yleiskaavan muutos ja laajennus hyväksytään valtuustossa oikeusvaikutteisena yleiskaavana.

Oikeusvaikutteisen yleiskaavan rakentamista ja vesihuoltoa koskevat kaavamääräykset ohittavat rakennusjärjestyksen, mikäli määräykset ovat ristiriidassa (AKL 14.4 §). Muilta osin rakennusjärjestyksen määräykset ovat voimassa yleiskaava-alueella. Merkittävää on myös se, että maakuntakaava ei ole voimassa oikeusvaikutteisen yleiskaavan alueella muutoin kuin yleiskaavan muuttamista koskevan vaikutuksen osalta (AKL 32.3 §).

Yleiskaava on ohjeena laadittaessa ja muutettaessa asemakaavaa sekä ryhdyttäessä muutoin toimenpiteisiin alueiden käytön järjestämiseksi (AKL 42.1 §).

Viranomaisten on suunnitellessaan alueiden käyttöä koskevia toimenpiteitä ja päättäessään niiden toteuttamisesta katsottava, ettei toimenpiteillä vaikeuteta yleiskaavan toteuttamista (AKL 42.2 §).

Yleiskaava korvaa samaa aluetta koskevan aikaisemmin hyväksytyyn yleiskaavan, jollei kaavassa toisin määrätä. Yleiskaava ei ole asemakaava-alueella voimassa muutoin kuin 1 momentissa tarkoitetun asemakaavan muuttamista koskevan vaikutuksen osalta (AKL 42.3 §).

2.2.2026

7.2 Rakentaminen yleiskaava-alueella

Rakentaminen asemakaavoitettavalla alueella tapahtuu olemassa olevan asemakaavan tai laadittavien uusien asemakaavojen perusteella.

Uusien T-, T/EN-, T/kem-, KTY-1- ja P-1 alueiden toteuttaminen vaatii asemakaavat.

Asemakaavoitettavan alueen ulkopuolella rakentaminen vaatii arvioinnin sijoittamisen edellytyksistä suunnittelutarvealueella.

8 Vaikutusten arviointi

8.1 Yleistä

Vaikutusten arvioinnin tavoitteena on tuottaa tietoa ja sitä kautta luoda edellytyksiä erityisesti hyvälle suunnitteluratkaisulle ja päätöksenteon tueksi jatkosuunnitteluun. Vaikutusten arvioinnin kautta pyritään nostamaan esiin seikat, joihin alueen jatkosuunnittelussa ja toteutuksessa on hyvä kiinnittää huomioita.

Yleiskaavan keskeisimmät vaikutukset liittyvät uuden valtatielinjauksen ja sen toteutumiseen aiheuttamiin liikenteellisiin muutoksiin sekä uusien teollisuus- ja palvelualueiden toteutumiseen.

8.2 Valtakunnallisten alueidenkäyttötavoitteiden toteutuminen

Valtakunnalliset alueidenkäyttötavoitteet	Huomioiminen kaavassa
<p>Toimivat yhdyskunnat ja kestävä liikkuminen</p> <ul style="list-style-type: none"> - Edistetään koko maan monikeskuksista, verkottuvaa ja hyviin yhteyksiin perustuvaa aluerakennetta, ja tuetaan eri alueiden elinvoimaa ja vahvuuksien hyödyntämistä. - Luodaan edellytykset elinkeino- ja yritystoiminnan kehittämiseksi sekä väestökehityksen edellyttämälle riittävälle ja monipuoliselle asuntotuotannolle. - Luodaan edellytykset vähähiiliselle ja resurssitehokkaalle yhdyskuntakehitykselle, joka tukeutuu ensisijaisesti olemassa olevaan rakentamiseen. - Edistetään palvelujen, työpaikkojen ja vapaa-ajan alueiden hyvää saavutettavuutta eri väestöryhmien kannalta. - Edistetään kävelyä, pyöräilyä ja joukkoliikennettä sekä viestintä-, liikkumis- ja kuljetuspalveluiden kehittämistä. - Merkittävät uudet asuin-, työpaikka- ja palvelutoimintojen alueet sijoitetaan siten, että ne ovat joukkoliikenteen, kävelyn ja pyöräilyn kannalta hyvin saavutettavissa. 	<p>Kaavalla täydennetään olemassa olevaa yhdyskuntarakennetta ja mahdollistetaan yhdyskuntarakenteen maltillinen laajeneminen lähemmäs uutta valtatielinjausta, mikä edistää Kärsämäen elinvoimaisuutta.</p> <p>Kaavassa on huomioitu laajasti alueen tulevaisuuden uusi tieverkko ja osoitettu uusia katu- ja tieyhteyksiä sekä jalankulun ja pyöräilyn yhteystarpeita uusien ja olemassa olevien alueiden saavutettavuuden parantamiseksi.</p> <p>Kaavalla on osoitettu uusia alueita teollisuuden ja toimitiloille, palveluille ja hallinnolle, mikä parantaa elinkeinotoiminnan kehittämisen edellytyksiä Kärsämäen alueella.</p>

2.2.2026

<p>Tehokas liikennejärjestelmä</p> <p>- Edistetään valtakunnallisen liikennejärjestelmän toimivuutta ja taloudellisuutta kehittämällä ensisijaisesti olemassa olevia liikenneyhteyksiä ja verkostoja sekä varmistamalla edellytykset eri liikennemuotojen ja -palvelujen yhteiskäyttöön perustuville matka- ja kuljetusketjuille sekä tavaraj- ja henkilöliikenteen solmukohtien toimivuudelle.</p> <p>- Turvataan kansainvälisesti ja valtakunnallisesti merkittävien liikenne- ja viestintäyhteyksien jatkuvuus ja kehittämismahdollisuudet sekä kansainvälisesti ja valtakunnallisesti merkittävien satamien, lentoasemien ja rajanylityspaikkojen kehittämismahdollisuudet.</p>	<p>Kaavaratkaisussa on huomioitu uuteen VT 4:n linjaukseen liittyvät liikenteelliset tarpeet Kärsämäen keskustan ja sen pohjoispuolisella alueella. Kaavatyön yhteydessä on laadittu liikenneselvitys ja asemakaavaa varten myös VT 4 ja VT28 risteysalueen aluevarausuunnitelma, jotka on huomioitu yleiskaavassa. Uuden valtatielinjauksen toteuttaminen Kärsämäen ohikulkutienä parantaa VT 4:n liikenteen sujuvuutta ja liikenneturvallisuutta merkittävästi.</p>
<p>Terveellinen ja turvallinen elinympäristö</p> <p>- Varaudutaan sään ääri-ilmiöihin ja tulviin sekä ilmastomuutoksen vaikutuksiin. Uusi rakentaminen sijoitetaan tulvavaara-alueiden ulkopuolelle tai tulvariskien hallinta varmistetaan muutoin.</p> <p>- Ehkäistään melusta, tärinästä ja huonosta ilmanlaadusta aiheutuvia ympäristö- ja terveyshaittoja.</p> <p>- Haitallisia terveysvaikutuksia tai onnettomuusriskejä aiheuttavien toimintojen ja vaikutuksille herkkien toimintojen välille jätetään riittävän suuri etäisyys, tai riskit hallitaan muulla tavoin.</p> <p>- Suuronnettomuusvaaraa aiheuttavat laitokset, kemikaaliratapihat ja vaarallisten aineiden kuljetusten järjestelyratapihat sijoitetaan riittävän etäälle asuinalueista, yleisten toimintojen alueista ja luonnon kannalta herkistä alueista.</p>	<p>Kaavalla on osoitettu laajat uudet T/kem-alueet nykyisen teollisuusalueen pohjoispuolelle. Alueelle tavoitellaan erityisesti vihreään siirtymään liittyviä toimintoja, joista aiheutuu todennäköisesti erilaisia ympäristöhäiriöitä, jotka kuitenkin vaihtelevat alueelle sijoittuvan toiminnan mukaan. Lähimmät asuinrakennukset sijoittuvat noin 500 metrin päähän T/kem-alueesta, mikä on huomioitu kaavamääräyksessä: Alueen tarkemman suunnittelun ja toimintojen sijoittelun yhteydessä tulee ottaa huomioon toiminnan vaatimat suojaetäisyydet ja onnettomuusriskien hallinta sekä haitallisten ympäristövaikutusten ehkäisy ja lieventäminen suhteessa lähistöllä oleviin toimiin ja asutukseen.</p> <p>Kaavassa on huomioitu sään ääri-ilmiöihin varautuminen antamalla määräys koskien hulevesien hallintaa ja kasvillisuuden ja puuston säilyttämistä.</p>
<p>Elinvoimainen luonto- ja kulttuuriympäristö sekä luonnonvarat</p> <p>-Huolehditaan valtakunnallisesti arvokkaiden kulttuuriympäristöjen ja luonnonperinnön arvojen turvaamisesta.</p> <p>-Edistetään luonnon monimuotoisuuden kannalta arvokkaiden alueiden ja ekologisten yhteyksien säilymistä.</p> <p>- Huolehditaan virkistyskäyttöön soveltuvien alueiden riittävydestä sekä viheralueverkoston jatkuvuudesta.</p>	<p>Kaavatyötä varten alueelle on laadittu luontoselvitys ja arkeologinen inventointi, joissa todetut arvokkaat kohteet on osoitettu kaavaan omilla merkinnöillään ja määräyksillään.</p> <p>Kaava-alueella ei ole erityistä virkistyskäyttöpainetta alueen ollessa teollisuusaluetta ja maa- ja metsätalousvaltaista haja-asutusaluetta. Kaava-alueen eteläosaan toteutunut ulkoilureitti ja sen lähiympäristö on huomioitu kaavassa omalla merkinnällään.</p>

2.2.2026

<p>- Huolehditaan edellytykset bio- ja kiertotaloudelle sekä edistetään luonnonvarojen kestävä hyödyntämistä. Huolehditaan maa- ja metsätalouden kannalta merkittävien yhtenäisten viljely- ja metsäalueiden sekä saa-melaiskulttuurin ja -elinkeinojen kannalta merkittävien alueiden säilymisestä.</p>	<p>Kaavalla on osoitettu laajat uuden T/kem-alueet nykyisen teollisuusalueen pohjoispuolelle, mikä mahdollistaa mm. bio- ja kiertotalouteen liittyvien toimintojen kuten biokaasulaitoksen sijoittamisen alueelle. Tämä luo edellytyksiä bio- ja kiertotaloudelle ja edistää luonnonvarojen kestävä hyödyntämistä.</p>
<p>Uusiutumiskykyinen energiahuolto - Varaudutaan uusiutuvan energian tuotannon ja sen edellyttämien logististen ratkaisujen tarpeisiin. Tuulivoimat sijoitetaan ensisijaisesti keskitetysti usean voimalan yksiköihin.</p>	<p>Kaavalla on osoitettu laajat uuden T/kem-alueet nykyisen teollisuusalueen pohjoispuolelle, mikä mahdollistaa vihreään siirtymään liittyvien investointien sijoittamisen alueelle. Kaava mahdollistaa myös maa- ja metsätalousvaltaisilla alueilla aurinkoenergian ja akkuvarastojen sijoittamisen mahdollisuuksien tutkimisen.</p>

8.3 Maakuntakaavan suunnittelutavoitteiden toteutuminen

Pohjois-Pohjanmaan voimassa olevien maakuntakaavojen yhdistelmässä suunnittelualue sijoittuu maaseudun kehittämisen kohdealueelle. Yleiskaavassa on inventoitu alueen luontoarvot ja arvokkaat luontokohteet on huomioitu kaavakartalla eikä niiden kohdalle ole osoitettu uusia toimintoja. Rakentamisen ulkopuoliset alueet on osoitettu maa- ja metsätalousvaltaisiksi alueiksi, eikä kaavalla tarpeettomasti rajoiteta maatalouden tai muiden maaseutuelinkeinojen toimintaedellytyksiä. Yleiskaava ei ole ristiriidassa maakuntakaavan maaseudun kehittämisperiaatemerkinän kanssa.

Taajamatoimintojen alue on osoitettu maakuntakaavassa ulottumaan Kärsämäen keskustasta uuteen VT 4 linjaukseen asti. Yleiskaavassa palvelutoimintoja on osoitettu myös uuden VT 4:n itäpuolelle. Maakuntakaavan taajamatoimintojen alueen suunnittelumääräyksessä todetaan, että taajaman merkittävä laajentaminen päätien toiselle puolelle edellyttää turvallisten yhteyksien järjestämistä päätien poikki. Yleiskaavalla ei laajenneta taajamatoimintoja merkittävästi uuden päätien toiselle puolelle ja kulku Kärsämäen keskustasta alueelle tapahtuu turvallisesti Puusaarentien kautta, joka alittaa VT4:n risteysillan ja jonka varrella on olemassa oleva jalankulku- ja pyöräilyväylä.

Yleiskaavalla huomioidaan, tarkennetaan ja yhteensovitetaan uuteen valtatielinjaukseen liittyvät liikenneverkon toimivuuteen ja turvallisuuteen sekä valtatie lähiympäristön maankäyttöön liittyvät tarpeet ja yksityiskohdat.

Yleiskaavassa teollisuudelle osoitetut alueet sijoittuvat maakuntakaavan teollisuus- ja varastoalueelle. Yleiskaavassa osoitettu maakunnallisesti merkittävä rakennettu

2.2.2026

kulttuuriympäristö ja pohjavesialue kaavakartalle omilla merkinnöillään ja niiden arvot säilyttävällä määräyksellä. Pahanevan alueelle on osoitettu valtion toimesta toteutettava luonnonsuojelualue, kuten maakuntakaavassakin. Yleiskaavan SL-1-alueen rajausta perustuu Valtion suojelualueiden biotooppikuviot-aineistoon ja se poikkeaa hieman maakuntakaavan rajauksesta.

8.4 Vaikutukset rakennettuun ympäristöön ja yhdyskuntarakenteeseen

Kaavaratkaisut mahdollistavat kestäväan aluerakenteen muodostumisen osoittaen kaava-alueen tulevaisuuden tärkeimmät kehityssuunnat ja painopisteet. Maankäyttö on ohjattu pääosin olemassa olevan yhdyskuntarakenteen yhteyteen, hyvin saavutettaville alueille, ja näin on luotu maankäyttö ja liikenne yhteensovittaen edellytyksiä yhdyskuntarakenteen täydentämiselle ja maltilliselle laajentamiselle sekä kestävien liikkumisratkaisujen hyödyntämiselle.

Kaavalla ei ole osoitettu muuttuvaa maankäyttöä jo toteutuneille rakennetuille alueille. Kaavassa osoitetut uudet teollisuus- ja palvelualueet sijoittuvat nykytilanteessa metsätaloustyössä oleville alueille. Kaavalla täydennetään olemassa olevaa yhdyskuntarakennetta ja mahdollistetaan yhdyskuntarakenteen maltillinen laajeneminen lähemmäs uutta valtatielinjausta.

8.5 Vaikutukset kulttuuriympäristöön

Kaavatyötä varten on laadittu alueen rakennuskannan päivitys- ja täydennysinventointi. Kaava-alueella sijaitsee joitakin asuin- ja talousrakennuksia, joilla on tehdyn inventoinnin perusteella asutus- ja rakennushistoriallista merkitystä osana kaava-alueen kerroksellista rakennuskantaa. Kohteilla ei ole sellaisia arvoja, että niiden osoittaminen kaavakartalle suojelumerkinnällä olisi katsottu tarpeelliseksi. Kohteet on merkitty kaavaan asuinrakennuspaikkoina, eikä kaavan toteuttaminen edellytä olemassa olevien rakennusten purkamista, joten kaavaratkaisu ei heikennä kyseisten kohteiden ja niiden arvojen säilymistä.

Kaava-alueelle sijoittuva maakunnallisesti merkittävän kulttuuriympäristön osa on osoitettu kaavakartalle omalla merkinnällään. Alueelle ei ole osoitettu muuttuvaa maankäyttöä.

Kaava-alueella sijaitsevia muinaismuistolailailla (295/1963) rauhoitettuja kiinteitä muinaisjäänöksiä suojellee niiden laissa määritetty kielto kaivaa, peittää, muuttaa, vahingoittaa, poistaa tai muuten kajota niihin. Kohteet on merkitty asianmukaisesti kaavakartalle omalla merkinnällä ja määräyksellä eikä niiden kohdalle ole osoitettu rakentamista. Kohteita koskevista suunnitelmista on merkinnän määräyksen mukaisesti pyydettävä museoviranomaisen lausunto.

2.2.2026

8.6 Vaikutukset liikenteeseen

Kaavaratkaisun merkittävimmät muutokset sijoittuvat keskustan itä- ja koillispuolelle, jonne valtatie 4:n uusi linjaus sijoittuu. Merkittävimpiä liikenteellisiä muutoksia uuden valtatie 4 linjauksen myötä ovat uudet liittymät VT28:lle ja VT4:lle sekä VT4:n kanssa risteävien maanteiden ali- ja ylikulut. Valtatie 4 uusi linjaus vähentää merkittävästi keskustan läpi kulkevaa liikennettä ja vaikuttaa sitä kautta alueen viihtyisyyteen ja turvallisuuteen. Vaikutus on huomattava myös liikenteen sujuvuuden ja liikenneturvallisuuden kannalta.

Kaavassa on huomioitu tehtyihin selvityksiin ja suunnitelmiin perustuen uuden valtateiden risteysalueen vaatima tilantarve ja uusille palvelualueille tarvittavat liittymät ja niiden sijoittelu huomioiden liikenteen sujuvuus ja turvallisuus VT28:lla.

Kaavaratkaisun ja kaavassa mahdollistettujen liikenneverkon muutoksien vaikutuksia liikenteeseen on arvoitu kaavaselostuksen liitteenä olevassa liikenneselvityksessä. Alla on esitetty keskeisimmät poiminnat liikenneselvityksen (WSP 2025) liikenteellisestä vaikutusten arvioinnista:

Vaikutukset autoliikenteeseen

Yleiskaavassa esitetty liikenneverkko aiheuttaa muutoksia autoliikenteen reitteihin. Joillain väylillä liikenne lisääntyy ja toisilla vähenee. Liikenneverkon toimivuudessa ei ole odotettavissa ongelmia ennustetuilla liikennemäärillä ja esitetyillä liikennejärjestelyillä.

Ohikulkutien vaikutus valtatie 4 liikenteen sujuvuuteen ja matka-aikaan on merkittävä, koska uusi ohikulkutie on nykyistä valtatie 4 noin 1 kilometrin lyhyempi ja sen nopeusrajoitus on koko osuudella 100 km/h. Pitkämatkainen ja paikallinen liikenne eivät enää sekoitu keskenään ja valtatiejaksolta poistuu nykyiseen verrattuna kymmeniä maantie- ja yksityistieliittymiä, mikä vähentää valtatieliikenteen häiriöherkkyyttä.

Nykyinen valtatie 4 jää rinnakkaistieksi, joka palvelee mm. paikallista liikennettä sekä toimii varareittinä mahdollisissa valtatie häiriötilanteissa. Nykyisellä valtatielinjalla liikennemäärä, erityisesti myös raskas liikenne, vähenee merkittävästi.

Valtatie 28 liikenneympäristö muuttuu uuden eritasoliittymän läheisyydessä. Eritasoliittymän ramppiliittymien sekä uusien palveluasemille johtavien liittymien vuoksi valtatielle 28 toteutetaan neljä uutta kanavoitua tasoliittymää. Alue muuttuu uuden maankäytön myötä taajamamaisemmaksi. Liikennemäärien kasvusta huolimatta valtatiellä 28 tai sen liittymissä ei ole odotettavissa toimivuusongelmia. Nopeusrajoituksen alentaminen 60 km/h:iin parantaa liittymien toimivuutta ja helpottaa mm. sivusuunnalta liittymistä päätielle. Kaikissa tasoliittymissä varaudutaan liittymien kanavointiin ja vähintään pääsuunnalla vasemmallekääntymiskaistoihin.

2.2.2026

Puusaarentielle ja teollisuusalueen katuverkolle ennustetut liikennemäärät eivät aiheuta sujuvuusongelmia autoliikenteelle.

Kävely ja pyöräily

Jalankulku ja pyöräily tulee lisääntymään erityisesti Puusaarentiellä, kun keskustan suunnasta kuljetaan eritasoliittymän yhteydessä sijaitseviin palveluihin. Kävelyä ja pyöräilyä synnyttää niin asiakas- kuin työmatkaliikenne. Osa kävelijöistä ja pyöräilijöistä kulkee alueelle valtatieä 28 pitkin, jos valtatie varteen toteutetaan jalankulku- ja pyöräilyväylä. Valtatie 28 pohjoispuolella kehittyvä teollisuusalue voi lisätä jonkin verran myös kävelen tai pyörällä tehtäviä työmatkoja alueelle. Jo nykyinen jalkakäytävä- ja pyörätieverkosto palvelee melko hyvin kehittyvää maankäyttöä, ja yleiskaavassa esitetyt uudet yhteystarpeet täydentävät puuttuvia osuuksia.

Joukkoliikenne

Ohikulkutie ja liikenneverkolliset muutokset voivat aiheuttaa muutoksia linja-autoliikenteen reiteissä. Pitkämatkainen valtatieä 4 kulkeva linja-autoliikenne ajaa todennäköisemmin uutta ohikulkutietä, eikä kierrä Kärämäen keskustan kautta. Valtateiden eritasoliittymäjärjestely pysäkkijärjestelyineen sekä siihen kytkeytyvä maankäyttö tekevät sijainnista houkuttelevan pysähdyspaikan pitkämatkaiselle linja-autoliikenteelle. Laadukkaat pysäkkijärjestelyt, pysäkkiyhteydet ja liityntäpysäköintijärjestelyt lisäävät joukkoliikenteen käytön mielekkyyttä.

Alueiden saavutettavuus

Teollisuusalue valtatie 28 pohjoispuolella on erittäin hyvin saavutettavissa henkilöautolla ja raskaalla liikenteellä molemmilta valtateilta. Teollisuusalueelle on myös sujuvat jalankulun ja pyöräilyn yhteydet keskustan ja pohjoisen suunnista. Eritasoliittymän yhteyteen kaavoitettavat palvelualueet ovat erinomaisesti saavutettavissa molemmilta valtateilta, mutta myös Puusaarentien suunnasta. Alueen saavutettavuus on hyvä kaikkien liikennemuotojen näkökulmasta.

Liikenneturvallisuus

Yleiskaavaratkaisun merkittävin liikenneturvallisuusvaikutus syntyy uuden ohikulkutien aiheuttamista liikenteen siirtymistä. Liikenneturvallisuus paranee eniten yleiskaava-alueen ulkopuolella, Kärämäen keskustassa, jossa jalankulku ja pyöräily risteää nykyisin valtatieliikenteen kanssa samassa tasossa. Pitkämatkaisen liikenteen ja erityisesti raskaan liikenteen siirtyminen ohikulkutielle vähentää liikennettä Kärämäen keskustassa ja parantaa suojattomien tienkäyttäjien turvallisuutta erittäin merkittävästi. Keskustan kohdan suojatieturvallisuuden paraneminen vaikuttaa myös koulumatkojen turvallisuuteen, sillä nykyisin koulureitit risteävät valtatie 28:n kanssa.

2.2.2026

Liikenne vähenee myös muilla valtatie 4 rinnakkaistieksi jäävillä osuuksilla, mikä lisää tien ylittämisen turvallisuutta esimerkiksi linja-autopysäkkien kohdilla sekä osuuksilla, joilla ei ole erillistä jalankulku- ja pyöräilyväylää.

Valtatiellä 28 liikenne lisääntyy teollisuusalueen ja uuden eritasoliittymän kohdalla. Raskaan liikenteen määrä lisääntyy myös. Liikenneturvallisuuden varmistamiseksi kyseisellä osuudella nykyistä 60 km/h -nopeusrajoitusosuutta ulotetaan pidemmälle itään päin, eritasoliittymän itäpuolelle asti. Valtatiellä 28 varaudutaan jalankulku- ja pyöräilyväylän toteuttamiseen ainakin eritasoliittymän kohdalla jalankulkijoiden ja pyöräilijöiden turvallisuuden ja sujuvien yhteyksien varmistamiseksi

Puusaarentiellä on jo nykyisin jalankulku- ja pyöräilyväylä, mikä mahdollistaa turvallisen kulun autoliikenteen kasvusta huolimatta.

8.7 Vaikutuksen luonnonympäristöön ja maisemaan

Luontokohteet

Kaavatyötä varten alueelta on laadittu luontoselvitys. Selvityksessä kaava-alueelta ei todettu luonnonsuojelulain suojeltuja luontotyyppisiä (LSL 64 § ja 65 §) tai vesilain (VL 2 luku 11 §) suojeltuja luontotyyppisiä eikä alueella sijaitse valtakunnallisesti (IBA), kansallisesti (FINIBA) tai maakunnallisesti (MAALI) tärkeitä lintualueita. Selvitysalueelta ei ollut tiedossa eikä todettu muitakaan lainsäädännöllä turvattuja kohteita (luokka 1). Muut selvitysalueelta rajatut luontotyyppikohteet ovat pinta-alaltaan pieniä ja perustuvat luontotyyppien uhanalaisuuteen ja huomionarvoisen lajiston esiintymiseen. Arvoluokituksessa ne kuuluvat luokkaan monimuotoisuutta turvaavat (luokka 3) tai monimuotoisuutta tukevat (luokka 4) kohteet.

Luonnon monimuotoisuuden kannalta erityisen tärkeät kohteet ja Haaraperän alueelle sijoittuva perinnebiotooppi on osoitettu kaavakartalle omilla merkinnöillään ja jätetty rakentamisen ulkopuolelle. Viitasammakoille soveltuvat elinympäristöt Juurusojan ja Kanaperän pohjavesilammikoiden alueella huomioidaan yleismääräyksessä. Kaavassa ei ole osoitettu muutettavaa maankäyttöä näille alueille.

Pinta- ja pohjavedet

Suunnittelualueen pohjoisosaan sijoittuva muu vedenhankintaan soveltuva pohjavesialue on osoitettu kaavakartalle omalla merkinnällään, eikä alueelle ole osoitettu muutettavaa maankäyttöä uuden maantielinjauksen lisäksi. Uuden maantielinjauksen haitallisten vaikutusten estäminen pohjaveden määrään ja laatuun tehdään tien tarkemman suunnittelun ja toteuttamisen yhteydessä.

2.2.2026

Kaavaratkaisulla ei ole merkittäviä vaikutuksia alueen itärajalta olevaan Juurusojaan, joka kerrää läheisten pelto- ja metsäalueiden vedet ja laskee lopulta Pyhäjokeen Kärsämäen keskustan kaakkoispuolella. Kaavassa ei ole osoitettu muuttuvaa maankäyttöä Juurusojan läheisyyteen.

Hulevedet

Asemakaavoitettavan/asemakaavoitetun alueen maankäyttö muuttuu läpäisemättömämmäksi asfaltin lisääntymisen myötä. Asfalttia tulee olemaan 29 % hankealueella. Alueen peltoalue poistuu ja metsäalue vähenee selvästi. Viheralue tulee pysymään samansuuruisena. Lisäksi alueelle tulee kivettyä alueita. Yleiskaava-alueen maankäyttö muuttuu hiukan. Alueelle tulee enemmän asfalttia ja viheralue, pelto ja metsä vähenee.

Alueen merkittävin maankäytöllinen muutos on hulevesien määrään lisääntyminen asemakaava-alueella ja rakentamisen aikainen kuormitus. Lisäksi teollisuuskiinteistöt aiheuttavat laadullista kuormitusta. Hulevesien hallinnan tavoitteena on huomioida tästä johtuva hulevesimäärien kasvu ja siitä johtuvat haasteet. Tämän takia teollisuuskiinteistöjen, toimitilakiinteistöjen ja liikerakennusten tonteille on ehdotettu viivytystä. Tilanpuutteen vuoksi hulevesien imeytys kyseisillä kiinteistöllä ei ole mahdollista. Lisäksi teollisuustonteille ohjeistetaan rakentamaan hiekan- ja öljynerotuskaivot. Asuinpientalojen ja vapaa-ajan asuntojen hulevedet tulee imeyttää tontilla.

Ekologiset yhteydet

Ekologisten yhteyksien säilyminen valtatie 4 uuden linjauksen myötä tulee huomioida tien jatkosuunnittelussa ja toteutuksessa. Maantieliikenteen alueen rajautuessa suunniteltuun luonnonsuojelualueeseen, vaikutuksia alueen luontoarvoihin voi syntyä. Lisäksi tarvitaan itä-länsisuuntaisia ekologisia yhteyksiä yli uuden valtatielinjauksen.

Maisema

Kaavan vaikutukset maisemaan voivat olla paikallisesti merkittäviä uusien teollisuus-, palvelu- ja maantieteiden osalta. Erityisesti muutoksia maisemaan aiheuttaa valtatie 4:n uusi linjaus, jolloin pääosin metsäiset luonnonympäristöt muuttuvat maantieliikenteen alueeksi. Lisäksi teollisuusalueen laajentuminen ja sinne mahdollisesti toteutuvat suuremmat teollisuuslaitokset voivat näkyä maisemassa kauemmaksi kuin teollisuusalueen nykyinen rakennuskanta. Uuden VT 4:n varrelle toteutuvat palvelukeskukset ja toimitilarakennukset tulevat todennäköisesti erottumaan selvästi maisemasta erityisesti uudelta valtatieltä tarkasteltuna, mikä osaltaan myös vaikuttaa alueiden houkuttelevuuteen alueelle sijoittuvien toimijoiden näkökulmasta.

Suunnittelualueelle sijoittuvat laajemmat peltoalueet on osoitettu kaavakartalle omalla merkinnällään maatalousvaltaisiksi alueiksi. Merkinnän määräyksellä ohjataan alueelle

2.2.2026

mahdollisesti toteutuva haja-asutusluonteinen rakentaminen sijoittumaan olevien talouskeskusten läheisyyteen ja peltoalueiden reuna-alueille, jotta rakentamisen vaikutukset avoimeen peltomaisemaan eivät muodostuisi merkittäviksi.

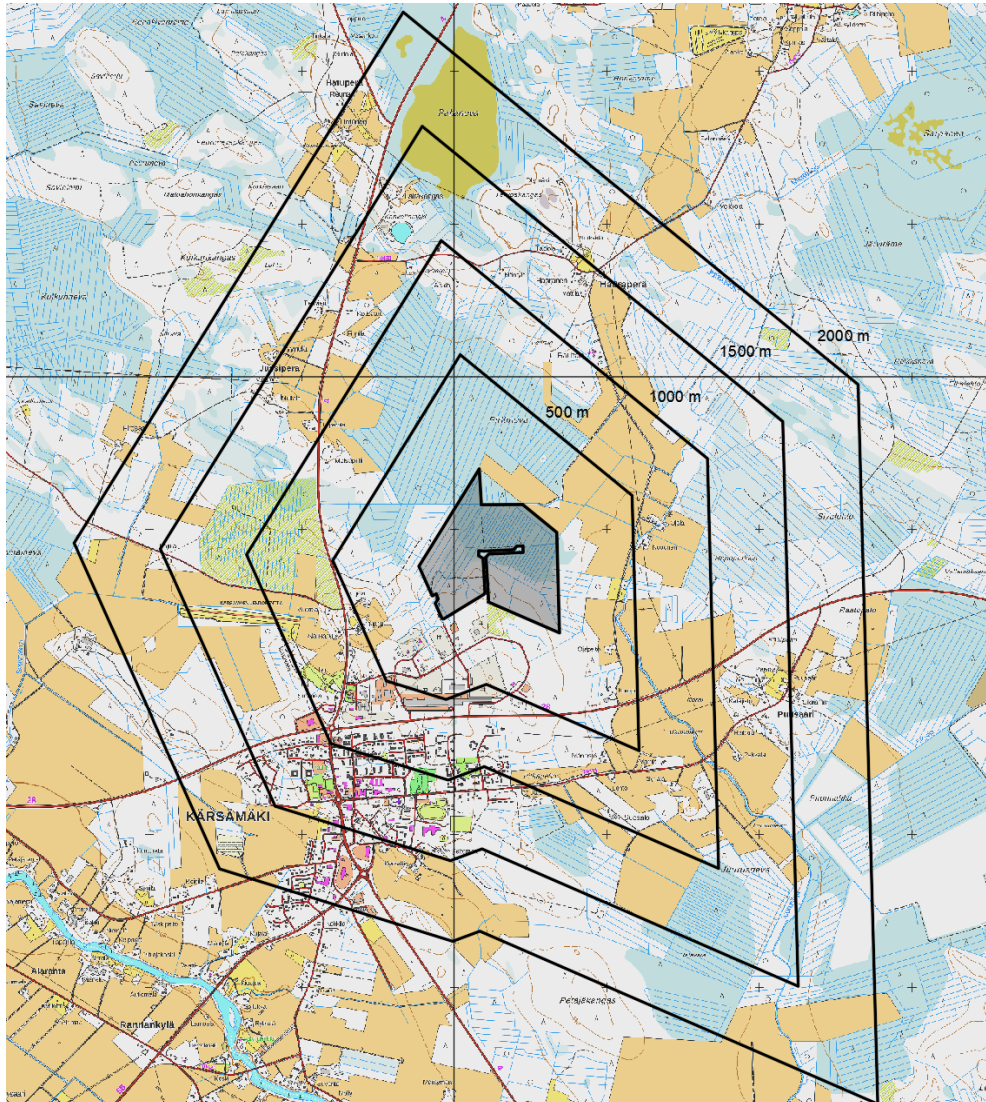
8.8 Ympäristöhäiriöt

Yleiskaavaratkaisu mahdollistaa nykyisen teollisuusalueen pohjoispuolelle merkittävien vaarallisia kemikaaleja valmistavien tai varastoivien laitosten sijoittumisen uudelle T/kem-alueelle. Alueelle on alustavia suunnitelmia biokaasulaitoksen sijoittumisesta alueelle, mutta muista mahdollisista uusista alueen toimijoista ei ole kaavalaadinnan aikaan tietoa. Alueelle sijoittuvista toiminnoista aiheutuu hyvin todennäköisesti vähintään jonkin verran ympäristöhäiriöitä ja onnettomuusvaaraa, mutta näiden vaikutusten luonne, merkittävyys ja laajuus vaihtelee toiminnan mukaan. Toimintojen toiminnan reunaehtoja ja vaikutuksia ympäristöön tarkastellaan ja ohjataan tarkemmin ympäristö- ja rakentamisluvituksen ja mahdollisten YVA-menettelyiden yhteydessä. Kaavaa varten on laadittu erillinen T/kem-kaavaselvitys, jossa asiaa on arvioitu tarkemmin.

Kaavassa on annettu T/kem-alueelle määräys, jonka mukaisesti alueen tarkemman suunnittelun ja toimintojen sijoittelun yhteydessä tulee ottaa huomioon toiminnan vaatimat suojaetäisyydet ja onnettomuusriskien hallinta sekä haitallisten ympäristövaikutusten ehkäisy ja lieventäminen suhteessa lähistöllä oleviin toimintoihin ja asutukseen. Keskeisimmät uutta teollisuusaluetta lähimmät mahdollisesti häiriintyvät toiminnot, jotka alueen jatkosuunnittelussa ja toteutuksessa tulee ottaa huomioon, ovat alueen itäpuoliset asuinrakennuspaikat, 8 kpl, jotka sijoittuvat noin 500–700 metrin etäisyydelle lähimmästä T/kem-alueesta sekä uusi VT4 tielinjaus, jonka läheisyyteen T/kem-alue sijoittuu.

Etäisyysvyöhykkeet tulevat määrittämään ja rajaamaan tulevien laitosten toiminnan. Tehtävässä toimijan turvallisuus selvityksessä tulee määrittää riskit siten, että suurimmat sallitut lämpösäteilymäärät, painevaikutukset ja kemikaalipitoisuudet eivät ylitä määritetyillä etäisyyksillä.

2.2.2026



Kuva 26 Etäisyysvyöhykkeet T/kem-alueeseen.

Kaavassa osoitetun uuden maantielinjauksen rakentamisen aikainen melu, pöly ja tärinä aiheuttaa myös ympäristöhäiriöiden lähialueelle. Erityisesti infrastruktuurin rakentaminen aiheuttaa näiden häiriötekijöiden leviämistä laajemmalle alueelle. Rakentaminen on kuitenkin vain väliaikaista ja pysyviä häiriötekijöitä ovat tärinä ja pääasiassa melu. Näiden torjumiseen on kiinnitettävä huomiota esimerkiksi suojaetäisyyksillä ja meluvalleilla.

Kaavaa varten toteutetun liikennemeluselvityksen mukaan nykytilanteessa päiväajan ulkomelun ohjearvotaso 55 dB ylittyy 8 asuinrakennuksen piha-alueilla, jotka sijaitsevat valtatie 4 varressa. Ennustetilanteessa uuden ohikulkutien seurauksena päiväajan ulkomelun ohjearvotaso ylittyy 9 asuinrakennuksen piha-alueilla ohikulkutien varressa. Yleiskaavassa on annettu yleismääräys, jonka mukaan uuden valtatielinjauksen tarkemman suunnittelun ja

2.2.2026

toteuttamisen yhteydessä tulee huomioida ja tarvittaessa torjua liikenteestä aiheutuva ohjearvot ylittävä melu asuinrakennuspaikoilla.

Teollisuusalueen osalta laaditun meluselvityksen mukaan alueelle mahdollisesti sijoittuvan biokaasulaitoksen aiheuttamat meluvaikutukset jäävät lähimpien asuinrakennusten osalta hyvin pieniksi. Laskennallinen biokaasulaitoksen aiheuttama 55 dB keskiäänitaso leviää noin 200 metrin etäisyydelle laitoksesta ja lähimpiin asuinrakennuksiin on matkaa noin 800 metriä. Lisäksi teollisuusalueella mitatut melutasot vaihtelevat välillä 40–50 dB (LAeq). Tarvittaessa teollisuusalueelle sijoittuvien teollisten toimintojen aiheuttamia meluvaikutuksia voidaan säädellä toimintojen ympäristöluvista, jotta voidaan varmistaa, että asuinalueisiin ei kohdistu valtioneuvoston päätöksen (VNP 993/1992) ylittäviä melutasoja.

8.9 Sosiaaliset ja taloudelliset vaikutukset

Kaavaratkaisujen myötä ihmisten elinoloihin kohdistuu vaikutuksia erityisesti yhdyskuntarakenteen ja liikenteen kehittämisen kautta: nämä vaikuttavat muun muassa palvelujen saataavuuteen, kestävien kulkumuotojen hyödyntämisen mahdollisuuksiin ja elinkeinoihin. Yleiskaavan ratkaisut mahdollistavat raskaan liikenteen ohjaamisen pois keskustan alueelta, uusien vihreän siirtymän investointien sijoittumisen ja palvelujen lisääntymisen kaava-alueella sekä erityisesti jalankulun ja pyöräilyn yhteyksien laajentumisen uusille alueille.

Kaavaratkaisujen kautta elinkeinoelämän ja kilpailun kehittymisen osalta vaikutuksia muodostuu erityisesti yhdyskuntarakenteen täydentymisen ja maltillisen laajentumisen kautta. Yleiskaavaratkaisu mahdollistaa alueella jo toimivien yritysten sijoittumisen Kärsämäen alueelle tulevaisuudessakin huomioiden valtateiden liikennevirtojen merkitys yritysten toiminnassa. Lisäksi kaavalla osoitetaan laajoja uusia alueita teollisuudelle, millä on positiivisia vaikutuksia elinkeinoelämän kehittymiselle.

Ihmisten elinympäristöjen viihtyvyyden ja turvallisuuden kannalta valtatieliikenteen siirtyminen kauemmassa Kärsämäen keskustasta parantaa keskusta-alueen viihtyisyyttä ja turvallisuutta liikennemäärien ja erityisesti raskaan liikenteen määrien vähentyessä merkittävästi taajama-alueella. Uuden valtatielinjauksen lähistön haja-asutuksen näkökulmasta valtatie voi heikentää alueen asumisviihtyisyyttä.

Uuden valtatiealueen alle jäävät maa-alueet pienentävät yksityisten maaomistajien maaomaisuuden laajuutta. Valtatie toteuttaminen aiheuttaa kulkuesteitä itä-länsisuuntaisesti valtatielinjauksen yli, minkä vuoksi kulku osalle kiinteistöistä tulee pitenemään ja syntyy kiertohaittaa ja ylimääräisiä kustannuksia. Valtatielinjauksen kohdalle sijoittuu yksittäisiä peltoalueita, joiden käyttöön haittaa erityisesti voi kohdistua.

2.2.2026

Yhdyskuntataloudellisten vaikutusten arvioinnin lähtökohtana on yleiskaavan toteuttamisen edellyttämä fyysinen ympäristö. Yleiskaava mahdollistaa jonkin verran uusien alueiden käyttöönoton sekä nykyisen yhdyskuntarakenteen täydentymisen ja maltillisen laajentumisen. Suunnittelualueen eteläosassa teollisuusalueella on asemakaavoitettua aluetta. Muuten alue on asemakaavoittamatonta.

Yleiskaavan toteuttamisesta syntyy kaupungille tuloja tonttien luovutuksesta sekä verotuloina (kunnallis-, kiinteistövero-, ja yhteisöverotulot sekä valtionosuudet). Uusien palvelu- ja teollisuusalueiden toteutumisella on rakennus- ja toimintavaiheessa positiivisia työllisyys- ja elinkeinovaikutuksia. Kunnalle aiheutuu kustannuksia uusien alueiden infrastruktuurin toteuttamisesta sekä mahdollisesti olemassa olevan infrastruktuurin kehittämistarpeisiin liittyen.

8.10 Vaikutukset ilmastoon

Kaava-alueen keskeisimmät ilmastovaikutukset liittyvät rakentamiseen, liikenneratkaisuihin sekä energiankulutukseen ja -tuotantoon. Ilmastokestävää alueidenkäyttöä edistetään ohjaamalla rakentamisen sijoittumista tiiviimmäksi. Kaava mahdollistaa kestävästä yhdyskuntarakenteen muodostumisen eikä asemakaavoitettavaksi tarkoitettua aluetta tarpeettomasti laajenneta. Muuttuvaa maankäyttöä ja uutta rakentamista osoitetaan maltillisesti teollisuusalueen ja palvelualueiden laajennuksella. Uusi alue on liitettävissä olemassa oleviin verkostoihin.

Kestävää yhdyskuntarakennetta ja ilmastokestävää alueidenkäyttöä toteutetaan ohjaamalla työpaikkoja ja muita palveluita sijainteihin, jotka mahdollistavat jalankulun, pyöräilyn ja joukkoliikenteen käytön. Kestävästä liikkumisesta edellytykset ovat alueella kohtuulliset. Alueen sisäistä liikkumista kävellen ja pyöräillen on pyritty tukemaan kaavaratkaisulla. Kaava ei lisää merkittävästi yksityisautoilun tarvetta.

Kärsämäen strategian yhtenä kohtana on puhdas siirtymä, johon liittyy kestävä kehitys, luontoarvot, ilmastomuutoksen torjunta ja energiaratkaisut. Kaavassa osoitettu T/Kem -varaus osaltaan edistävän puhtaan siirtymän toimintaedellytyksiä alueella.

Kaavaratkaisu huomioi olevan viherrakenteen merkityksen hiilinielujen, luontokadon sekä ihmisten hyvinvoinnin näkökulmasta. Maankäytön muutoksen vaikutus hiilivarastoihin ja -nieluihin on maltillinen. Kaava-alueella on olemassa runsaasti hiilinieluja ja -varastoja ja niitä ylläpidetään ja tuetaan aluevarauksin ja kaavamääräyksillä.

Asemakaavoitetulla alueella rakentaminen on pitkälti jo toteutunutta. Uusien rakennusten energiatehokkuuteen ja uusiutuvan energian käyttöön ei kaavalla ole otettu kantaa. Kaava mahdollistaa uusiutuvan energian hyödyntämisen.

2.2.2026

Hulevesiselvityksessä on huomioitu ilmastonmuutoksen myötä lisääntyvä sateisuus. Ilmastonmuutoksen myötä äärevöityvät sääolot kuten tuulisuus ja sateisuus sekä niihin sopeutuminen on pyritty huomioimaan esimerkiksi hulevesien hallinnan osalta kaavamerkinnöin ja määräyksin. Määräykset tukevat osaltaan ilmastonmuutokseen sopeutumista.

Kaavatyötä varten on laadittu Hiilikartta-työkalulla tarkastelu, joka ennustaa kaavan aiheuttamia muutoksia hiilitaseessa. Tarkastelun raportti on kaavaselostuksen liitteenä. Hiilikartta-työkalun avulla tehdyn tarkastelun perusteella yleiskaavan vaikutukset alueen hiilivarastoihin ja nieluihin ovat noin -139 300 tCO₂e vuoteen 2040 mennessä. Luvusta noin 85 prosenttia koostuu maaperähiilen vaikutuksista ja loput 15 prosenttia kasvillisuuden hiilivarastovaikutuksista. Työkalu vertaa tulosta tilanteeseen, jossa kaavan mahdollistamia muutoksia ei tapahdu ja alueen nykyinen maankäyttö jatkuu ennallaan, jolloin alueen hiilivarastot kasvaisivat työkalun mukaan noin 12 300 tCO₂e vuoteen 2040 mennessä. Pääasiassa kasvu selittyisi metsän kasvulla.

Negatiiviset hiilivarastovaikutukset kohdistuvat pääasiassa asuin-, teollisuus- ja liikennealuesiin, eli alueille, joille osoitetaan rakentamista. Suhteellisesti suurimmat hiilivarastot menetetään yleiskaava-alueen lounaiskulmasta, uuden Nelostien linjauksen varresta alkavalta Teollisuusalueelta. Varastoja menetetään tältä alueelta vuoteen 2040 mennessä työkalun mukaan kokonaisuudessaan – 67 587 tCO₂. Muita hiilivarastomenetyksiltään huomionarvoisia alueita ovat Nelostien uusi linjaus (- 39 379 tCO₂), Uuden valtatielinjauksen länsipuolinen KTY-alue (-2945 tCO₂) ja uuden valtatieliittymän lounaispuolelle sijoittuva palveluiden alue (-5 602 tCO₂). Hiilivarastot ja -nielut pääosin kasvavat metsäisillä ja peltoisilla alueilla.

2.2.2026

9 Suunnitteluvaiheet

Aloitusvaihe

Kaavan vireille tulosta on päätetty teknisessä lautakunnassa 1.6.2023.

Aloitusvaiheen viranomaisneuvottelu pidettiin 8.2.2024. Neuvottelun muistio on kaavaselostuksen liitteenä.

Kaavaan liittyvä yleisötilaisuus järjestettiin 21.2.2024.

Osallistumis- ja arviointisuunnitelma oli nähtävillä 6.2.–6.3.2024.

Osallistumis- ja arviointisuunnitelmasta lausunnon antoivat Pohjois-Pohjanmaan pelastuslaitos, Pohjois-Pohjanmaan museo ja MTK Kärsämäki. Lausunnoissa esitetyt asiat on pyritty mahdollisuuksien mukaan huomioimaan kaavasunnittelussa.

Luonnosvaihe

Kaavaluonnos oli nähtävillä 2.6.–1.7.2025. Luonnoksesta ei saatu palautetta osallisilta.

Lausunnon antoivat Pohjois-Pohjanmaan ELY-keskus ja Oulun museo- ja tiedekeskus. Lausunnot ja niihin laaditut vastineet ovat kaavaselostuksen liitteenä.

ELY-keskuksen kanssa on järjestetty luonnosvaiheen viranomaisneuvottelu 19.9.2025. Neuvottelun muistio on kaavaselostuksen liitteenä.

Lausuntojen ja käytyjen neuvottelujen perusteella kaava-aineistoon on tehty mm. seuraavat muutokset/täydennykset ja lisäselvitykset:

- laadittu T/kem-selvitys ja hulevesiselvitys
- täydennetty luontoselvitystä ja laadittu meluselvityksen täydennys
- lisätty kaavakartalle jk/pp-yhteystarve VT 28 varrelle
- lisätty sm-kohteille numerointi ja täydennetty sm-merkinnän määräystä.
- lisätty yleismääräyksiin pohjaveden pilaamiskielto ja täydennetty hulevesimääräyksiä
- täydennetty selostusta tehtyjen selvitysten ja selvitystäydennysten ja vaikutusten arvioinnin osalta.

Ehdotusvaihe

Kaavaehdotus oli nähtävillä 26.11. –29.12.2025. Ehdotuksesta ei jätetty muistutuksia.

Lausunnon antoivat Pohjois-Pohjanmaan ELY-keskus, Oulun museo- ja tiedekeskus ja ympäristönsuojeluviranomainen. Lausunnot ja niihin laaditut vastineet ovat kaavaselostuksen

2.2.2026

liitteenä. Turvallisuus- ja kemikaalivirasto (Tukes) ilmoitti, ettei se anna lausuntoa kaavaehdotuksesta.

Lausuntojen perusteella kaavan yleismääräyksiä on täydennetty seuraavilla määräyksillä:

- Pohjaveden laatuun tai määrään mahdollisesti vaikuttavista suunnitelluista toiminnoista (ml. maalämpöjärjestelmät) tulee pyytää Lupa- ja Valvontaviraston lausunto
- Kaava-alueen viitasammakolle soveltuvat elinympäristöt Juurusojan ja Kanaperän pohjavesilammikoiden alueella tulee huomioida näiden alueiden rakentamisen ja muun ympäristöä muuttavan toiminnan luvituksessa ja tarvittaessa selvittää viitasammakon lisääntymis- ja levähdyspaikat alueelta.

Kuopiossa 2.2.2026

FCG Rakennettu Ympäristö Oy

Mirjam Hyvönen
projektijohtaja, arkkitehti SAFA YKS 692

Heli Jokela
projektipäällikkö, YTM